

Vervoersprogramma



Versie goedgekeurd door de
CREG op 14 maart 2024



Op basis van artikel 71 van de Gedragscode inzake
de toegang tot het aardgasvervoersnet

INHOUDSOPGAVE

INHOUDSOPGAVE	1
DISCLAIMER	2
1 INLEIDING	3
2 VERVOER IN BELGIË	4
2.1 FYSIEK VERVOERSNET IN BELGIË	4
2.2 ORGANISATIE VAN DE BELGISCHE GASMARKT	5
2.3 BELANGRIJKSTE KENMERKEN VAN HET COMMERCIEËLE MODEL	6
3 AANGEBODEN DIENSTEN	9
3.1 INGANGS- EN UITGANGSDIENSTEN OP INTERCONNECTIEPUNTEN EN INSTALLATIEPUNTEN	9
3.2 DIENSTEN OP AFNAME/INJECTIEPUNTEN	11
3.3 SHORT HAUL DIENSTEN	14
3.4 KWALITEITSCONVERSIE NAAR H DIENST	14
3.5 CROSS BORDER DELIVERY DIENST	14
3.6 ZTP TRADING DIENSTEN	14
3.7 SUBSTITUTIE DIENSTEN	15
3.8 BIJKOMENDE DIENSTEN	15
4 DIENST ONDERSCHRIJVING EN TOEWIJZINGSREGELS	16
4.1 PRIMAIRE MARKT	16
4.2 VERHANDELINGSCAPACITEIT OP DE SECUNDAIRE MARKT	20
5 OPERATIONELE REGELS	21
5.1 NOMINATIES	21
5.2 METING EN TOEWIJZINGEN	22
5.3 GEGEVENSOVERDRACHT	23
5.4 VEREISTEN GASKWALITEIT	23
6 BALANCINGSREGIME EN TOEWIJZING SETTLEMENT IN DE BELUX GEBIED	24
7 FACTURATIE	25
8 CONGESTIEBEHEER	27
8.1 PROACTIEF BELEID IN VERBAND MET CONGESTIEBEHEER	27
8.2 PROCEDURE VOOR CONGESTIEBEHEER	27
9 HOE ONS CONTACTEREN?	29

DISCLAIMER

Deze catalogus (het 'vervoersprogramma') beschrijft bepaalde gegevens over het vervoersmodel en de bijbehorende diensten die door Fluxys Belgium worden aangeboden. Gelieve er rekening mee te houden dat het vervoersprogramma van tijd tot tijd kan worden aangepast in overeenstemming met de Gedragscode (CREG besluit (B) 2411 van 31 Augustus 2022). In elk geval doet Fluxys Belgium hierbij afstand van alle verantwoordelijkheid voor wijzigingen van de diensten beschreven in het vervoersprogramma die buiten zijn wil om gebeuren. Deze wijzigingen kunnen onder meer het gevolg zijn van financiële en regelgevende beperkingen die door de bevoegde regelgevende instantie of door de Belgische of Europese overheid worden opgelegd.

Daarnaast mag de informatie in dit vervoersprogramma niet worden beschouwd als een basis voor een contractuele relatie tussen Fluxys Belgium (of een verbonden entiteit) en eender welke betrokken partij.



1 INLEIDING

Fluxys Belgium NV is de aangeduide onafhankelijke beheerder van zowel het vervoersnet van aardgas als de opslaginfrastructuur in België (zoals bepaald door het Koninklijk Besluit van 23/02/2010). Zijn dochteronderneming Fluxys LNG beheert de LNG-terminal te Zeebrugge. De onderneming heeft zijn infrastructuur in België ontwikkeld op de kruispunten voor het internationale gastransport in Noord-West-Europa.

Samen met Creos Luxembourg heeft het bedrijf een grensoverschrijdend marktgebied – BeLux - opgericht en een joint venture Balansys gevormd om de balanceringsactiviteiten in het BeLux marktgebied te exploiteren. Algemene informatie over de manier waarop de drie bedrijven zijn verbonden, is te vinden in het "BeLux Integrated Market Model" document, gepubliceerd op de Fluxys Belgium website.

De activiteiten van Fluxys Belgium in België op het vlak van het vervoer van gas (incl. de tariefs- en balanceringsaspecten) worden geregeld volgens de Federale Wet van 12 april 1965 betreffende het vervoer van gasvormige en andere producten door pijpleidingen (de Gaswet). Dit wet is aangevuld met richtlijnen in verband met tarieven en met de gedragscode¹ Fluxys Belgium houdt ook rekening met de uitvaardiging van het 3^{de} Europese energiepakket en bijbehorende Netwerkkodes. Zijn commerciële model en zijn dienstenportfolio is ontwikkeld om rekening met de verplichtingen te houden die met deze voorschriften verband houden.²

Dit vervoersprogramma beschrijft de vervoersdiensten aangeboden door Fluxys Belgium in overeenstemming met de "Standaard Vervoerscontract" (contractuele algemene voorwaarden) en de "Toegangsreglement" (toegangsregels en -procedures van toepassing in België). Deze documenten worden door Fluxys Belgium ontwikkeld in overeenstemming met de gedragscode en, na overleg met de markt, goedgekeurd door de CREG, de nationale regelgevende instantie van België. Deze laatste goedgekeurde versie van deze documenten, inclusief de gereguleerde tarieven die van kracht zijn in België, is te vinden op de Fluxys Belgium website (<http://www.fluxys.com/belgium>).

Dit vervoersprogramma is bedoeld ter informatie en bevat informatie die in het toegangsreglement voor vervoer op een gedetailleerde manier wordt beschreven. Partijen die willen inschrijven op de hieronder beschreven diensten kunnen dit doen door het ondertekenen van de standaard vervoersovereenkomst.

Gedetailleerde informatie over de opslaginstallatie te Loenhout of de LNG-terminal te Zeebrugge en de bijbehorende diensten ervan vindt u terug in respectievelijk het opslagprogramma en het LNG-programma, beide beschikbaar op de website van Fluxys Belgium.

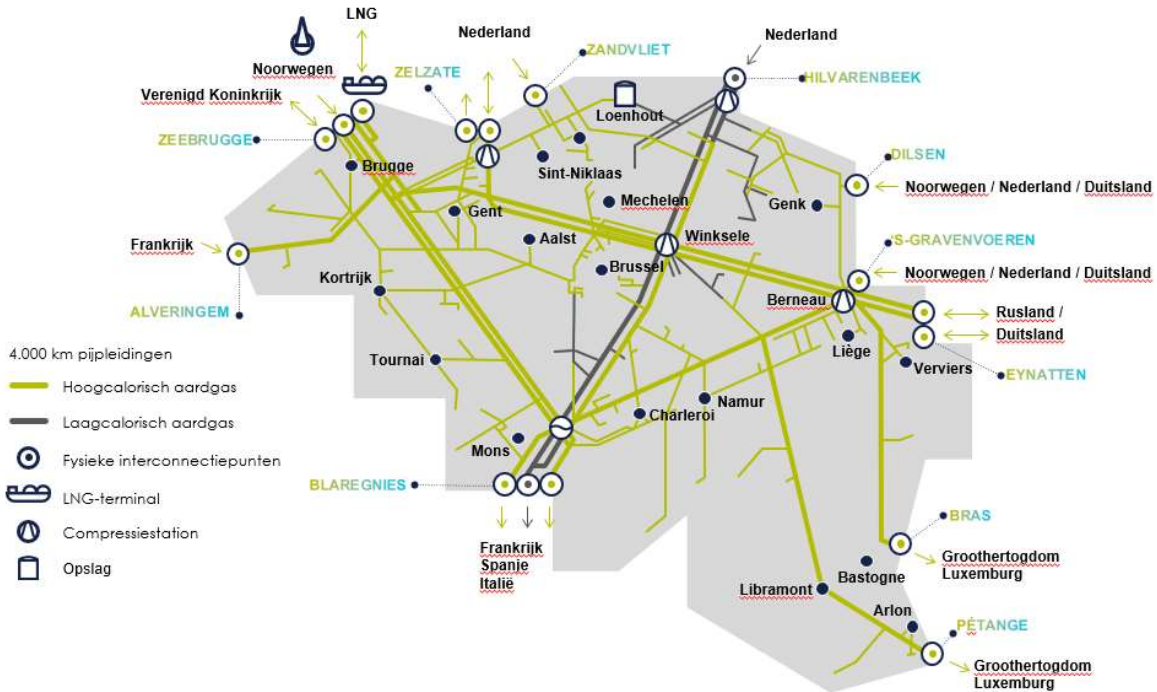
Balancing binnen het BeLux gebied is door Balansys geharmoniseerd en bedient, het Balanceringsbeheerder. Gedetailleerd informatie over het balancing kunnen in het Balancing Programma gevonden worden.

¹ Er werd een gedragscode (Koninklijk Besluit van 23/12/2010) gepubliceerd, die de regels vastlegt voor de toegang tot het vervoersnet, de opslag- en de LNG-installaties

² Verordening (EG) nr. 715/2009 van het Europees Parlement en van de Raad van 13 juli 2009 over de voorwaarden voor de toegang tot de vervoersnetten van aardgas, die Verordening (EG) nr. 1775/2005 herroept.

2 VERVOER IN BELGIË

2.1 FYSIEK VERVOERSNET IN BELGIË



Het vervoersnet van Fluxys Belgium in België bestaat uit meer dan 4.100 kilometer pijpleidingen en meerdere interconnectiepunten, waardoor het Belgische net open staat voor aardgasstromen van productievestigingen in het Verenigd Koninkrijk, Noorwegen, Nederland, Rusland en alle landen die LNG produceren. Het net van Fluxys Belgium doet ook dienst als knooppunt voor vervoersstromen van aardgas naar Nederland, Duitsland, Luxemburg, Frankrijk, het Verenigd Koninkrijk en Zuid-Europa.

Om aardgas doorheen een net van pijpleidingen te vervoeren, is druk nodig. Die druk neemt echter geleidelijk af ten gevolge van de wrijving tussen de moleculen van het aardgas en de wanden van de pijpleidingen. Een compressorstation heeft tot doel om de druk in het netwerk in stand te houden. Fluxys Belgium bezit en beheert 4 compressorstations, die over zijn vervoersnet zijn gespreid. Die stations bevinden zich te Weelde, Winksele, Berneau en Zelzate.

Binnen het net van Fluxys Belgium worden twee verschillende types aardgas vervoerd: hoogcalorisch aardgas (H-gas of rijk gas) en laagcalorisch aardgas (L-gas of Slochterengas). Ieder type aardgas wordt vervoerd via specifieke interconnectiepunten en via een specifiek subnet (specifiek daarvoor voorzien deel van het net van Fluxys Belgium), die onafhankelijk van elkaar worden beheerd. Ze worden wel door kwaliteitsconversie-installaties met elkaar verbonden, waar gas van het ene subnet naar het andere kan worden overgebracht nadat de kwaliteit van het gas via het mengen of het toevoegen van stikstof werd omgezet.

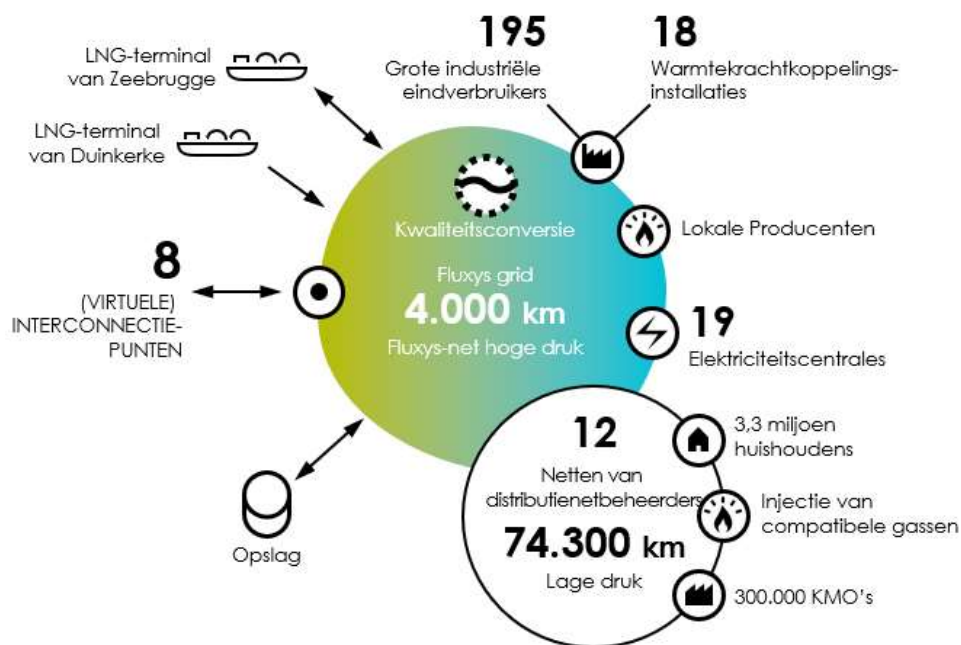
Het vervoersnet van Fluxys Belgium is ook verbonden met andere installaties: de ondergrondse opslaginstallatie te Loenhout beheerd door Fluxys Belgium, de Zeebrugge LNG Terminal beheerd door Fluxys Belgium of zijn dochterondernemingen en de Dunkirk LNG Terminal beheerd door Dunkerque LNG en verbonden met het Fluxys Belgium vervoersnet via Cross Border capaciteit.

In de ondergrondse opslaginstallatie te Loenhout wordt hoogcalorisch aardgas in een waterhoudende grondlaag opgeslagen voor maximaal 700 MCM werkbaar volume dat seizoensgebonden opslagmogelijkheden combineert met heel flexibele inzetbaarheid.

De Zeebrugge LNG Terminal en de Dunkirk LNG Terminal worden gebruikt om schepen die vloeibaar aardgas (LNG) vervoeren, te lossen en te laden. Het LNG wordt daar tijdelijk opgeslagen als een buffer in opslagtanks. Het LNG kan opnieuw in gas worden omgezet en in het vervoersnet worden geïnjecteerd of het kan terug in LNG-schepen of LNG-trucks worden geladen (enkel op de Zeebrugge LNG Terminal).

Met de opkomst van groene gasen van hernieuwbare oorsprong (biomethaan, groen waterstof, ...) kan een lokale producent dit gas injecteren op het vervoersnet, hetzij rechtstreeks, hetzij via de distributie.

2.2 ORGANISATIE VAN DE BELGISCHE GASMARKT



Op de Belgische gasmarkt zijn verschillende partijen actief. Die partijen vervullen één of meerdere van de volgende rollen.

Fluxys Belgium is de beheerder van het vervoersnet (transmission system operator of TSO) en is de eigenaar en de beheerder van het hogedrukvervoersnet voor aardgas in België. Balansys is de balanceringsbeheerder van het BeLux-marktsegment en biedt balanceringsdiensten aan netgebruikers die actief zijn in het BeLux gebied.

Een netgebruiker is een onderneming voor wie Fluxys Belgium gas binnen het hogedrukvervoersnet voor aardgas van Fluxys Belgium vervoert. De netgebruiker maakt daarbij gebruik van de vervoerscapaciteiten die contractueel werden overeengekomen volgens de algemene voorwaarden die worden uiteengezet in de standaard vervoersovereenkomst tussen de netgebruiker en Fluxys Belgium.

Een distributienetbeheerder is een onderneming die aardgas onder een lagere druk verdeelt aan de eindklanten die op zijn net zijn aangesloten, inclusief gezinnen en kleine tot middelgrote ondernemingen. In België zijn er 12 distributienetbeheerders actief. Zij zijn via ongeveer 70 geaggregeerde ontvangstations op het net van Fluxys Belgium aangesloten.

Een eindklant is de uiteindelijke gebruiker van het gas en een lokale producent kan gas injecteren op het vervoersnet. Eindklanten en lokale producenten kunnen rechtstreeks op het net van Fluxys Belgium of op een distributienet aangesloten zijn. Er zijn ongeveer 232 ondernemingen rechtstreeks op het vervoersnet van Fluxys Belgium voor aardgas aangesloten. Deze klanten worden vaak met de term 'eindgebruikers' en 'lokale producenten' aangeduid. Deze groep omvat industriële ondernemingen, warmtekrachtkoppelinginstallaties en elektriciteitscentrales alsook lokale gas producerende installaties. De algemene voorwaarden die zo'n fysieke aansluiting bepalen, zijn contractueel vastgelegd in de Aansluitingsovereenkomst. Gezinnen, kleine tot middelgrote ondernemingen en productiesites die op een distributienet zijn aangesloten daarentegen hebben geen rechtstreekse contractuele relatie met Fluxys Belgium.

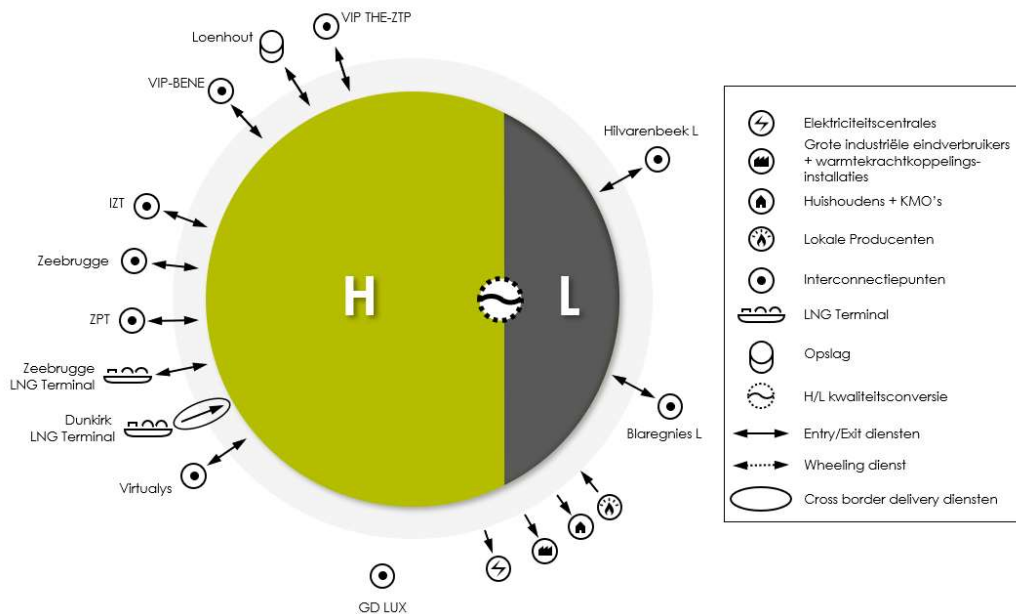
Een trader is een partij die het eigendomsrecht (titel) van gas verhandelt binnen het net van Fluxys Belgium dankzij ZTP trading diensten.

2.3 Belangrijkste kenmerken van het commerciële model

2.3.1 Een Entry/Exit model met een H-zone en een L-zone

Het model waarmee Fluxys Belgium vervoersdiensten aan de netgebruikers aanbiedt, is een entry/exit model. Via dit entry/exit model komt aardgas enerzijds het BeLux gebied binnen via een interconnectiepunt en kan het anderzijds het vervoersnet via een ander interconnectiepunt verlaten of via een handelspunt worden verhandeld. Met aansluitingspunten wordt bedoeld interconnectiepunten, installatiepunten en binnenlandse aansluitingspunten.

Het vervoersnet is in twee ingangs-/uitgangszones ingedeeld: de H-zone en de L-zone. De H-zone stemt overeen met het fysieke H-calorisch subnet en de L-zone met het fysieke L-calorisch subnet. Ingangsdiensten laten een netgebruiker toe om een hoeveelheid aardgas op een aansluitingspunt in de beschouwde zone te injecteren. Uitgangsdiensten laten de netgebruiker toe om een hoeveelheid aardgas op een aansluitingspunt van de beschouwde zone uit te zenden. In sectie 3 vindt u meer informatie over de ingangs- en de uitgangsdiensten.



Een 'interconnectiepunt' is een type aansluitingspunt³ dat het vervoersnet van Fluxys Belgium verbindt met het vervoersnet van een aangrenzende TSO.

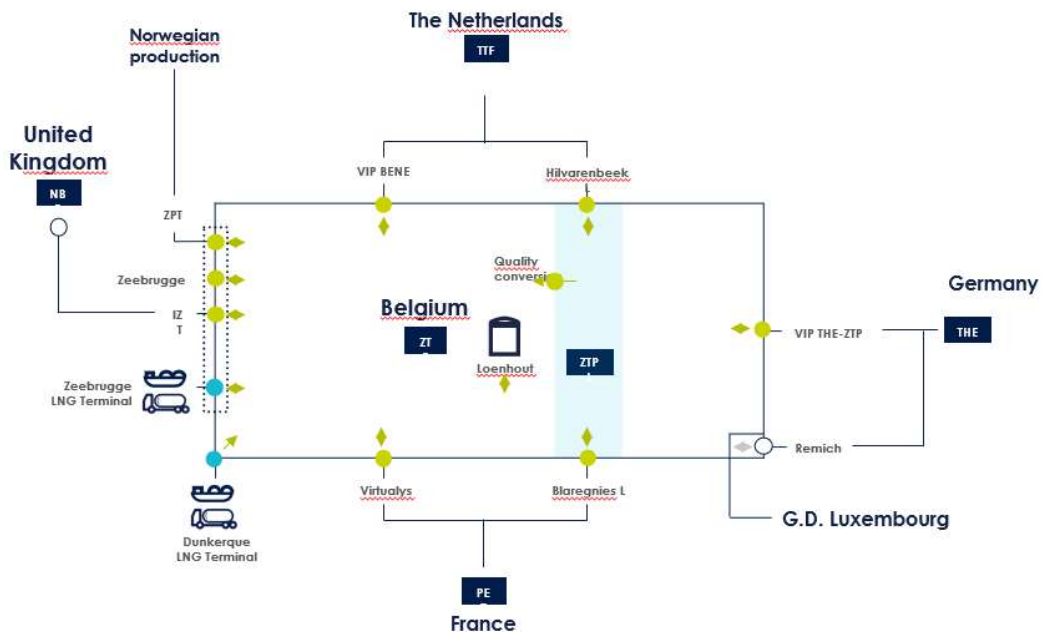
Een installatiepunt is een type van aansluitingspunt dat het vervoersnet van Fluxys Belgium verbindt met een installatie beheerd door Fluxys Belgium of zijn dochterondernemingen of met een installatie verbonden met het Fluxys Belgium vervoersnet via cross border capaciteit. Deze aansluitingspunten zijn de gaskwaliteitsconversie installatie, de ondergrondse opslaginstallatie te Loenhout, de Zeebrugge LNG en de Dunkirk LNG Terminal.

Een 'binnenlands aansluitingspunt' is een aansluitingspunt dat het vervoersnet van Fluxys Belgium met een eindklant of een lokale producent verbindt - hetzij rechtstreeks ('binnenlands aansluitingspunt bij de eindgebruiker' en 'binnenlands aansluitingspunt voor injectie'), hetzij via het distributienet ('aansluitingspunt op de distributie').

2.3.2 Een model dat marktregio's in Noordwest-Europa en Belgische eindklanten met elkaar verbindt

Het vervoersnet van Fluxys Belgium beschikt over een sterke interconnectiviteit met aangrenzende vervoersnetten en biedt een ruime toegang tot marktregio's en productievestigingen in Noordwest-Europa.

³ Een *aansluitingspunt* is een fysiek of virtueel punt op het vervoersnet, zoals beschreven in het Toegangsreglement voor Vervoer, waarbij netgebruikers leveren aardgas aan Fluxys Belgium voor vervoerdiensten te kunnen gebruiken of waarbij Fluxys Belgium herlevert aardgas aan netgebruikers na het gebruik van zo een vervoer.



Vervoersnetbeheerders moeten, volgens de EU Commission Regulation 2017/459 (CAM NC), de beschikbare capaciteit op verschillende interconnectiepunten die dezelfde twee Entry/Exit systemen verbinden, aanbieden op een Virtueel Interconnectiepunt (VIP).

De naam van deze interconnectiepunten zal gealigneerd worden met de naam van dit nieuwe Virtuele Interconnectiepunt.

Aansluitingspunten en installatiepunten		Aangrenzende Beheerder / Marktgebied	
Interconnectiepunten (H-gas)	Virtualys	GRTgaz	TRF (PEG)
	VIP THE-ZTP	Gascade	THE
		Open Grid Europe	
		Thyssengas Fluxys TENP	
	GD Lux	CREOS	-
	IZT	Interconnector	NBP ⁴
	VIP -BENE	GasunieTransportServices	TTF
Zeebrugge	Fluxys Belgium	-	
Interconnectiepunten (L-gas)	ZPT	Gassco	-
	Blaregnies L	GRTgaz	TRF
	Hilvarenbeek L	GasunieTransportServices	TTF
Installatiepunten	Loenhout	Fluxys Belgium	
	Zeebrugge LNG Terminal	Fluxys LNG	
	Dunkirk LNG Terminal	Dunkerque LNG	
	QC - Kwaliteitsconversie	Fluxys Belgium	

⁴ IZT Interconnectiepunt is met het Nationale Net NBP gebonden door een onderzee Interconnector pijpleiding.

3 AANGEBODEN DIENSTEN

Ingangs- en uitgangscapaciteitsdiensten zijn in verschillende capaciteitstypes beschikbaar en kunnen afzonderlijk worden onderschreven:

- **Vaste capaciteit (F)** is altijd beschikbaar en bruikbaar onder normale werkingsomstandigheden⁵.
- **Onderbreekbare capaciteit (I)** betekent dat Fluxys Belgium de dienst kan onderbreken omwille van fysieke beperkingen op het vervoersnet.
- **Backhaulcapaciteit (BH)** wordt aangeboden op eenrichtingsaansluitingspunten, in de tegengestelde richting van de fysieke stroomrichting van het gas en is bruikbaar zolang de resulterende fysieke gasstroom in de fysieke richting van het aansluitingspunt blijft stromen.
- **Conditionele capaciteit (C)** wordt aangeboden op binnenlandse aansluitingspunten en is beschikbaar zolang de injectie van gas niet resulteert in een overschot aan gas in een bepaald deel van het Vervoersnet, en zolang de injectie van gas op het binnenlands aansluitpunten niet resulteert in de overtreding van een van de specifieke kwaliteitsvereisten.

3.1 INGANGS- EN UITGANGSDIENSTEN OP INTERCONNECTIEPUNTEN EN INSTALLATIEPUNTEN

Ingangsdiensten zijn diensten waarbij aardgas op een interconnectiepunt of een installatiepunt in een zone van het vervoersnet kan worden geïnjecteerd. Uitgangsdiensten zijn diensten waar aardgas van een zone van het vervoersnet aan een interconnectiepunt of een installatiepunt kan worden uitgezonden.

De tabel hieronder biedt een overzicht van de diensten die op alle interconnectiepunten en installatiepunten worden aangeboden.

Aansluitingspunten en installatiepunten		Ingangsdiensten			Uitgangsdiensten		
		F	BH	I	F	BH	I
Interconnectie punten (H-gas)	IZT	X		○	X		○
	VIP-BENE	X		○	X		○
	VIP THE-ZTP	X		○	X		○
	Virtualys	X		○	X		○
	Zeebrugge	X		○	X		○
	ZPT	X		○		X	
Interconnectie punten (L-gas)	Blaregnies L		X		X		○
	Hilvarenbeek L	X		○		X	
Installatie punten	Loenhout	X		X*	X		X*
	Zeebrugge LNG Terminal	X		○		X	
	Dunkirk LNG Terminal ⁶	X					

- X = dienst die wordt aangeboden en die contractueel kan worden toegewezen binnen de indicatieve beschikbaarheden die op de website van Fluxys Belgium worden gepubliceerd.
- X* = Operationele onderbreekbare capaciteit die overeenstemt met capaciteiten die Fluxys Belgium heeft veilig gesteld voor de werking van het vervoersnet en die ze op onderbreekbare basis aan de netgebruikers ter beschikking stelt.
- ○ = dienst wordt als optie aangeboden

⁵ Waarvoor de algemene voorwaarden van de standaard vervoersovereenkomst gelden.

⁶ Met de onderschrijving van Dunkirk LNG Terminal ingangscapaciteit worden de verbonden Cross Border Delivery Diensten impliciet toegewezen, dit betekent dat deze gelijk zullen zijn qua hoeveelheid, tijd en capaciteitstype zoals beschreven in ACT – Bijlage A

3.1.1 Bepaling van het dienstenaanbod op een interconnectiepunt en installatiepunt

Zolang er vaste (of backhaul) vervoersdiensten beschikbaar zijn op interconnectiepunten of het installatiepunt LNG Terminal, worden alleen vaste (of backhaul) vervoersdiensten aangeboden op deze interconnectiepunten of installatiepunten (die zoals gevraagd worden toegewezen of via veilingen, zoals beschreven in paragraaf 4.1).

Onderschreven vaste vervoersdiensten zijn, onderworpen aan de algemene voorwaarden van de standaard vervoersovereenkomst, altijd bruikbaar onder normale bedrijfsomstandigheden. Bij eenrichtings interconnectiepunten en installatiepunten worden alleen backhaul diensten aangeboden in de tegengestelde richting.⁷

Backhaul capaciteit is bruikbaar op bepaalde aansluitingspunten voor zover dat de resulterende fysieke gasstroom in de fysieke richting is van zo'n eenrichtingsaansluitingspunt.

Onderbreekbare diensten worden op een interconnectiepunt of installatiepunt aangeboden, wanneer vaste vervoersdiensten in een beperkte hoeveelheid over een bepaalde periode beschikbaar zijn. De aangeboden hoeveelheden worden zo berekend dat de waarschijnlijkheid van onderbreking op basis van historische gegevens niet hoger ligt dan 10 %. Deze waarschijnlijkheid is gebaseerd op historische gegevens en dient alleen als indicatie, zonder dat daarmee een garantie wordt gegeven op de waarschijnlijkheid van onderbreking voor de toekomst. Onderbreekbare diensten kunnen onderbroken worden door Fluxys Belgium indien de aangevraagde hoeveelheden de fysieke capaciteiten van het interconnectiepunt of installatiepunt overschrijdt.

Operationele onderbreekbare capaciteit wordt aangeboden op het installatiepunt Loenhout, waar Fluxys Belgium capaciteiten voor de werking van het vervoersnet heeft gereserveerd. Teneinde het dienstenaanbod te maximaliseren worden die operationele capaciteiten op onderbreekbare basis voor de netgebruikers ter beschikking gesteld. Deze dienst wordt bovenop de vaste capaciteit aangeboden. Fluxys Belgium wijst deze vaste en operationele onderbreekbare diensten impliciet toe aan netgebruikers in overeenstemming met de onderschreven opslagdiensten bij Fluxys Belgium in de ondergrondse opslaginstallaties te Loenhout. Fluxys Belgium kan operationele onderbreekbare capaciteit die op het installatiepunt Loenhout wordt aangeboden, onderbreken als die capaciteit nodig is voor de goede werking van het vervoersnet.

3.1.2 Tarieftypes voor Interconnectiepunten

Voor ingangsdiensten en voor uitgangsdiensten op interconnectiepunten of installatiepunten zijn er 2 tarieftypes van toepassing, afhankelijk van de duurtijd van de geboekte diensten. Indien de dienstperiode gelijk is aan 1 kalender jaar of een veelvoud hiervan, dan zal het jaarlijkse tarief van toepassing zijn. In het andere geval (minder dan 1 kalender jaar), een seizoensfactor zal toegepast worden in overeenstemming met het aantal dagen van de dienstperiode.

Dit is in de volgende tabel samengevat:

⁷ Behalve voor de Installatiepunten Dunkirk LNG Terminal

Capaciteit Vervoersdiensten	Dienstperiode	Tarieftype
Entry en Exit Vervoersdiensten	= 1 jaar of een veelvoud van 12 kalendermaanden	Jaarlijks
	1 maand= $x < 1$ jaar	Seizoensgebonden
	< 1 maand	

3.2 DIENSTEN OP AFNAME/INJECTIEPUNTEN

Binnenlandse aansluitingsdiensten zijn diensten waarmee aardgas van een zone van het vervoersnet op een aansluitingspunt kan worden afgenomen of geïnjecteerd.

	Aansluitingspunt	Vast	Conditionele	Backhaul	Onderbreekbaar
Entry diensten	Binnenlands aansluitingspunt voor injectie	-	X	-	○
	Binnenlands aansluitingspunt op distributie	-	X	-	-
Exit diensten	Binnenlands aansluitingspunt bij een eindgebruiker	X	-	-	○
	Binnenlands aansluitingspunt op distributie	X	-	-	-

3.2.1 Aanbod exit en entry diensten op een aansluitingspunt

Voor Binnenlands aansluitingspunten bij een eindgebruiker - d.w.z. aansluitingspunten tussen het vervoersnet van Fluxys Belgium en de installatie van de eindgebruikers - moet de netgebruiker exit dienst onderschrijven. Zolang er vaste dienst beschikbaar is op een aansluitingspunt bij de eindgebruiker, wordt alleen vaste vervoersdienst aangeboden. Die wordt toegewezen in functie van de aanvragen. Deze dienst wordt eventueel aangeboden met parameters op het vlak van hoge druk en PS (drukservice op aansluitingspunt). Daarbij wordt rekening gehouden met de fysieke eigenschappen van het binnenlands aansluitingspunt bij de eindgebruiker. Voor meer informatie over deze diensten verwijzen wij u naar paragraaf 3.2.4.

Voor binnenlands aansluitingspunten voor injectie - d.w.z. aansluitingspunten tussen het vervoersnet van Fluxys Belgium en de installatie van de lokale producenten - moet de netgebruiker entry dienst onderschrijven. Zolang er vaste dienst beschikbaar is op een aansluitingspunt bij de lokale producent, wordt alleen vaste vervoersdienst aangeboden. Die wordt toegewezen in functie van de aanvragen. Deze dienst wordt eventueel aangeboden met parameters PS (drukservice op aansluitingspunt) en QC2H (kwaliteitsconversie naar H dienst). Daarbij wordt rekening gehouden met de fysieke eigenschappen van het binnenlands aansluitingspunt voor injectie. Voor meer informatie over deze diensten verwijzen we u naar paragraaf 3.2.4.

Indien er geen vaste vervoersdiensten (meer) kunnen worden aangeboden op een binnenlands aansluitingspunt bij de eindgebruiker of een binnenlands aansluitingspunt

voor injectie, kunnen onderbreekbare vervoersdiensten worden aangeboden na overleg en toestemming van de betrokken eindgebruiker of lokale producent in overeenstemming met het toegangsreglement voor het vervoer en de aansluitingsovereenkomst.

Voor binnenlandse capaciteit naar/van de openbare distributie is er geen expliciete onderschrijving van exit- en entrydiensten door de netgebruiker. De piekcapaciteit wordt berekend op basis van o.a. de methodologie die met de distributienetbeheerders werd overeengekomen. Fluxys Belgium wijst deze piekcapaciteit op maandelijkse basis impliciet toe aan netgebruikers op basis van het marktaandeel van hun eindklanten en lokale producenten binnen ieder distributienet. Daarbij wordt rekening gehouden met de verschillende lokale producenten en profielsegmenteringen van de eindklanten.

3.2.2 Beschikbaarheid voor gebruik van iedere entry- en exit dienst

Onderschreven vaste vervoersdiensten zijn, afhankelijk van de algemene voorwaarden van de standaard vervoersovereenkomst, altijd bruikbaar onder normale bedrijfsomstandigheden.

Onderschreven backhaul en conditionele vervoersdiensten zijn, afhankelijk van de algemene voorwaarden van de standaard vervoersovereenkomst, bruikbaar onder normale operationele omstandigheden en zijn beschikbaar zolang aan de vooraf gedefinieerde voorwaarden wordt voldaan.

Fluxys Belgium kan onderschreven onderbreekbare vervoersdiensten onderbreken indien de aangevraagde hoeveelheden de fysieke mogelijkheden van het vervoersnet overschrijden.

3.2.3 Tarieftype voor binnenlandse aansluitingspunten

Voor capaciteit op de binnenlandse aansluitingspunten bestaan er 4 verschillende tarieftypes, in functie van de duurtijd van de geboekte diensten.

Indien de dienstperiode gelijk is aan 1 jaar of een veelvoud hiervan, dan zal het jaarlijkse tarief van toepassing zijn. Voor dienstperiodes tussen 1 en 12 maanden, zal een seizoensfactor toegepast worden in overeenstemming met het aantal dagen van de Dienstperiode. Voor dienstperiodes van minder dan 1 kalender maand, zal een korte termijn multiplicator toegepast worden.

Voor capaciteit op aansluitingspunten op de binnenlands distributie, (distributie netwerken), die toegewezen wordt door de TSO, is het jaarlijkse tarieftype van toepassing.

Capaciteit Vervoersdiensten	Dienstperiode	Tarieftype
Exit dienst op een binnenlands aansluitingspunt bij een eindgebruiker	= 1 jaar of een veelvoud van 12 kalendermaanden	Jaarlijks
	1 maand $= < x < 1$ jaar	Seizoensgebonden
	< 1 maand	Korte Termijn
Entry diensten op een binnenlands aansluitingspunt voor injectie	= 1 jaar of een veelvoud van 12 kalendermaanden	Jaarlijks
	1 maand $= < x < 1$ jaar	Seizoensgebonden
	< 1 maand	Korte Termijn

Entry en Exit diensten op een binnenlands aansluitingspunt op distributie	Alle dienstperiodes	Jaarlijks
---	---------------------	-----------

Voor de opstart of de commissie van nieuwe faciliteiten, zal Fluxys Belgium het jaarlijkse tariefstype toepassen voor maximaal 6 maanden en dit voor zover de capaciteitsbehoeften niet regelmatig zijn.

3.2.4 Specifieke diensten op het binnenlands aansluitingspunt

Vervoersdiensten op binnenlandse aansluitingspunten bij een op eindegebruiker en binnenlands aansluitingspunt op distributie omvatten altijd de hoge druk (HP) uitgangsdiensten en kunnen ook een of meer van de volgende diensten bevatten:

- Via een *drukservice* vermindert Fluxys Belgium de druk op een binnenlands aansluitingspunt voor afname binnen de contractuele minimale en maximale druk limieten.
- *Odorisatie* betekent dat Fluxys Belgium een geurstof in het aardgas injecteert aan een binnenlands aansluitingspunt, waar een odorisatie installatie door Fluxys Belgium wordt beheerd.

De diensten voor drukservice of de odorisatie service zijn automatisch van toepassing, indien een netgebruiker uitgangsdiensten onderschrijft of impliciet krijgt toegewezen (in het geval van distributie) op een binnenlands aansluitingspunt verbonden met het gemiddelde druk netwerk, uitgerust met een drukvermindering faciliteit of uitgerust met een odorisatie faciliteit.

Voor twee specifieke gevallen van eindgebruikers gevestigd in België in de buurt van een grens en fysiek aangesloten op het vervoersnet van een aangrenzende TSO of een buitenlandse distributienetbeheerder wordt deze dienst "directe leiding dienst" genoemd.

Vervoersdiensten op binnenlandse aansluitingspunten voor injectie kunnen een of meer van de volgende diensten bevatten:

- Via een *drukservice* verhoogt Fluxys Belgium de druk geleverd door een lokale producent tot de werkdruk van het netwerk (lokale compressie) of beschermt het netwerk tegen een overdruk die zou worden geleverd door de lokale producent (lokaal drukreducerstation).
- *Odorisatie* betekent dat Fluxys Belgium een geurstof in het gas injecteert aan een binnenlands aansluitingspunt voor injectie, waar een odorisatie installatie door Fluxys Belgium wordt beheerd.
- De *kwaliteitsconversie naar H dienst* biedt de mogelijkheid om een niet-compatibel gas te injecteren op binnenlandse injectiepunten voor injectie waar een menginstallatie wordt uitgebaat door Fluxys Belgium om het niet-compatibel gas te mengen met H-gas, zodat het mengsel een compatibel gas is.

3.3 SHORT HAUL DIENSTEN

3.3.1 Zee platform Dienst

De Zee Platform dienst is bedoeld voor de overdrachten van gas binnen de Zeebrugge ruimte, tussen IZT, ZPT en Zeebrugge interconnectiepunten en het Zeebrugge LNG Terminal installatiepunt. De Zee platform dienst laat netgebruikers toe om aardgas tussen twee of meerdere (afhankelijk van de keuze van de netgebruiker) van die punten zonder expliciete reservering van capaciteit en zonder beperking van de capaciteit te transfereren.

Vervoer bij Zee Platform is vast, behalve vervoer naar ZPT en Zeebrugge LNG Terminal, die van het backhaul type zijn, aangezien ZPT en Zeebrugge LNG Terminal eenrichtingsaansluitingspunten zijn. Het vervoer naar IZT en Zeebrugge is bovendien onderworpen aan de eisen voor overeenstemming op het vlak van de gaskwaliteit voor het VK.

De Zee Platform dienst biedt geen toegang tot de ingangs-/uitgangszone van het vervoersnet en tot ZTP trading diensten (ZPT & ZPTL). Bij Zee Platform moet de hoeveelheid binnenkomend gas, op uur basis, gelijk zijn aan de hoeveelheid uitgaand gas.

3.4 KWALITEITSCONVERSIE NAAR H DIENST

De gaskwaliteitsconversie naar H dienst biedt de mogelijkheid om een niet-compatibel gas te injecteren in het H-gas dat al in het transmissiesysteem stroomt waar het kan gemengd worden met het H-gas zodanig dat het mengsel voldoet aan de kwaliteitseisen van het H-gas. Deze dienst is op een onderbreekbare basis beschikbaar.

De netgebruiker hoeft geen ingangs- of uitgangsdiensten in respectievelijk de H- of de L-zone te onderschrijven om van de kwaliteitsconversie naar H dienst gebruik te maken op het installatiepunt "QC". Op dat installatiepunt worden de kwaliteitsconversie naar H diensten toegewezen zoals gevraagd zolang ze beschikbaar zijn en met een minimumperiode van één gasdag.

Kwaliteitsconversie naar H diensten worden ook aangeboden op specifieke binnenlandse punten voor injectie waar vermenging mogelijk is. Kwaliteitsconversie naar H diensten aangeboden op binnenlandse punten voor injectie worden altijd impliciet samen toegewezen (dat wil zeggen afgestemd in hoeveelheid, tijd en capaciteitstype) met onderschrijving van de geassocieerd entry dienst.

3.5 CROSS BORDER DELIVERY DIENST

De cross border delivery dienst laat netgebruikers toe aardgas te transporteren tussen een interconnectie- of installatiepunt op het vervoersnet van een aangrenzende TSO naar een interconnectiepunt van het vervoersnet van Fluxys Belgium. Een cross border delivery dienst op een interconnectiepunt of installatiepunt wordt steeds verbonden met andere vervoersdiensten die Fluxys Belgium beschikbaar maakt op dit interconnectiepunt of installatiepunt. Het tarief op het respectievelijke netwerk is van toepassing voor de cross border delivery dienst, zoals beschreven in de gereguleerde tarieven.

3.6 ZTP TRADING DIENSTEN

Fluxys Belgium biedt ZTP trading diensten aan die het netgebruikers mogelijk maken om van eigendomstitel van het gas uit te wisselen. De ZTP trading diensten omvatten titel tracking, nominatie, matching dienst, balans check, en bevestiging. De details van deze diensten worden in het toegangsreglement voor vervoer beschreven.

3.7 SUBSTITUTIE DIENSTEN

3.7.1 Capaciteitsconversie Dienst

De capaciteitsconversie dienst maakt het voor netgebruikers die niet-gebundelde capaciteit hebben aan een kant van een interconnectiepunt mogelijk om deze capaciteit te converteren in gebundelde capaciteit. Deze dienst wordt zonder enige meerkost aangeboden zoals beschreven in de bepalingen in het toegangsreglement voor vervoer.

3.7.2 L capaciteitsomschakelingsdienst

In het kader van de fysieke conversie van het L-gas netwerk in het H-gas netwerk laat de L capaciteitsomschakelingsdienst, de netgebruikers toe om ongebundelde capaciteit op een L-gas interconnectiepunt (deels) over te dragen naar (on)gebundelde capaciteit op een interconnectiepunt of installatiepunt, in overeenstemming met de voorwaarden zoals beschreven in het toegangsreglement voor vervoer.

Entry Vervoersdiensten op L-gas Interconnectiepunten kunnen op jaarbasis overgeschakeld worden naar Entry Vervoersdiensten op H-gas Interconnectiepunten. Exit Vervoersdiensten op L-gas Interconnectiepunten kunnen maandelijks worden overgeschakeld naar andere Exit Vervoersdiensten op L-gas Interconnectiepunten.

3.7.3 Omzettingsdienst

De omzettingsdienst, biedt de mogelijkheid aan netgebruikers die ongebundelde entry of exit capaciteit op een interconnectiepunt bezitten, om die capaciteit (gedeeltelijk) naar een ander interconnectiepunt op dezelfde net locatie (Zeebrugge) om te zetten in overeenstemming met de voorwaarden zoals beschreven in het toegangsreglement voor vervoer.

3.8 BIJKOMENDE DIENSTEN

3.8.1 Real-time gegevensmeetdienst

De TSO biedt een real-time data dienst aan welke bijkomend kan onderschreven worden door netgebruikers en welke hen voorziet van on-line gasstroom data (iedere 6 minuten aangepast) voor geselecteerde interconnectiepunten en installatiepunten, privé beschikbaar op het elektronisch data platform.

3.8.2 Additionele Shipper Code Dienst

Netgebruikers hebben de mogelijkheid om één additionele Shipper Code aan te vragen, naast de standaard Shipper Code voor een activiteit, ten behoeve van Nominaties voor Entry-Exit activiteiten op het Vervoersnet.

4 DIENST ONDERSCHRIJVING EN TOEWIJZINGSREGELS

4.1 PRIMAIRE MARKT

Om vervoersdiensten te onderschrijven en gebruiken, moet een partij zich eerst registreren als netgebruiker, zoals dat in de gedragscode wordt uiteengezet. Daarbij moet de standaard vervoersovereenkomst worden ondertekend. De standaard vervoersovereenkomst wordt voor een onbepaalde periode afgesloten en bevestigingsformulieren van diensten vormen de wettelijke en de contractuele vorm ter bevestiging van de onderschreven diensten in het kader van deze overeenkomst. Vervoersdiensten worden als volgt aangeboden:

Verkoopkanaal ⁸	Toewijzingsmethode	Diensten	Duurtijd ⁹	
PRISMA	Veiling	Blaregnies L	Y, Q, M, DA, WD	
		Hilvarenbeek L		
		IZT		
		VIP-BENE		
		VIP THE-ZTP		
	FCFS	Ingangs- en Uitgangsdiensten op IPs, VIPs & LNG Terminals	Virtualys	ledere duurtijd
			Zeebrugge ¹⁰	
			ZPT	
			Zeebrugge LNG Terminal	
		Dunkirk LNG Terminal ¹¹		
	Capaciteitsconversiedienst (niet gebundeld naar bundled)	Y, Q, M, DA		
	Kwaliteitsconversie naar H Dienst bij installatiepunt "QC"	Min 1 GD		
	Uitgangsdienst voor binnenlands aansluitingspunt bij een eindgebruiker	Min 1 GD		
	Ingangsdienst voor binnenlands aansluitingspunt voor injectie	Y		
Impliciet		Zeebrugge	B-o-D	
		Ingangs- en uitgangsdiensten op Loenhout	ledere duurtijd	
		Uitgangsdienst voor binnenlands aansluitingspunt op distributie	ledere duurtijd	
		Ingangsdienst voor binnenlands aansluitingspunt op distributie	Y	
Schriftelijk	Niet van toepassing	Andere diensten	Niet van toepassing	
		Zee Platform		
		ZTP Trading diensten		
		L/H Capacity Switch dienst		
		Omzettingdienst		

⁸ Schriftelijke procedure kan geactiveerd worden door Fluxys Belgium als fall-back mechanisme, indien PRISMA of EBS onbeschikbaar zijn. Ingangs- en Uitgangsdiensten op IPs, VIPs en LNG Terminal, kwaliteitsconversiediensten kunnen ook impliciet toegewezen worden door Fluxys Belgium aan netgebruikers indien overnominatie geactiveerd is voor dergelijk afnamepunt. Overnominatie zal geactiveerd worden wanneer alle vaste vervoersdiensten verkocht zijn na de vaste dagelijkse veiling en na de na de volgende dag veiling of als fall-back mechanisme wanneer het PRISMA platform onbeschikbaar zou zijn.

⁹ (Y)= Jaarlijks, (Q)= Kwartaalijks, (M)= Maandelijks, (DA)= Volgende Dag, (WD)= Binnen de Dag, (WD24h) = binnen-de-dag product met een maximum uren aantal in een Gasdag van 23/24/25 uren (B-o-Y)= Einde van het Gasjaar, (GD)= Gasdag, (B-o-D)= Einde van de Gasdag,

¹⁰ Impliciete toewijzing van Vervoersdiensten op Zeebrugge is mogelijk

¹¹ Met de onderschrijving van Dunkirk LNG Terminal ingangscapaciteit worden de verbonden Cross Border Delivery Diensten impliciet toegewezen, dit betekent dat deze gelijk zullen zijn qua hoeveelheid, tijd en capaciteitstype zoals beschreven in ACT – Bijlage A. Er zal geen capaciteit worden toegewezen voor een Dienstperiode die korter is dan 1 Gasdag. Er wordt geen ingangscapaciteit aangeboden onder het FCFS-principe tijdens een "call for market interest" ("CMI") proces georganiseerd door Dunkerque LNG Terminal tenzij voor een periode tot het begin van de periode waarop het CMI proces betrekking heeft.

		Additional Shipper Code	
	Pro rata	Ingangsdienst Dunkirk LNG Terminal	Duurtijd volgens "Call for Market Interest" toewijzing van uitzendcapaciteit ¹²

Diensten op interconnectiepunten, die aangeboden worden op het PRISMA capaciteitsplatform (www.prisma-capacity.eu) kunnen via veiling of op Eerste-Aanvrager-Wordt-Eerst-Bediend (FCFS) op PRISMA aangekocht worden. Andere diensten die in deze brochure worden beschreven, kunnen bij Fluxys Belgium ofwel schriftelijk (brief, fax of e-mail) met een aanvraagformulier voor vervoersdiensten (templates zijn beschikbaar op de website van Fluxys Belgium) ofwel door middel van een elektronische boeking via PRISMA worden onderschreven, of impliciet worden toegewezen.

4.1.1 Onderschrijving via PRISMA

PRISMA Europees Capaciteitsplatform is een gezamenlijk initiatief met naburige andere vervoersnetbeheerders met als doel een gemeenschappelijk platform te implementeren om de Europese Netwerk Code voor *Capacity Allocation Mechanisms* ("CAM NC")¹³ te implementeren.

Op PRISMA kunnen Ingangs- en Uitgangsdiensten op interconnectiepunten in de vorm van gebundelde producten met de relevante naburige vervoersnetbeheerders onderschreven worden, of in de vorm van ongebundelde producten bij enkel Fluxys Belgium.

Op PRISMA, kunnen ingangs- en uitgangsdiensten ofwel onderschreven worden gebruikmakend van het "first-committed-first-served" mechanisme ofwel via veilingen.

Op PRISMA kunnen de ongebundelde capaciteitsdiensten die aangeboden worden volgens het Eerste-Aanvrager-Wordt-Eerst-Bediend (FCFS) principe op ieder moment onderschreven worden rekening houdend met een leadtime van 120 min. en dit op een 24/7 basis. Diensten worden op de markt gebracht in niet-gestandaardiseerde duurtijden, welke ofwel binnen-de dag producten (einde-van-de-gasdag product) of producten met een minimum looptijd van 1 dag en voor dewelke er geen maximum looptijd is. Deze capaciteitsdiensten worden toegewezen in de volgorde als zij zijn aangevraagd, voor zo lang deze capaciteitsdiensten beschikbaar zijn.

Op PRISMA worden capaciteitsdiensten aangeboden in veilingen, in gestandaardiseerde looptijden, standaard producten genoemd, die ofwel binnen-de-

¹² Wanneer "Call for Market Interest" ("CMI") georganiseerd door Dunkerque LNG Terminal plaatsvindt, kan Dunkirk LNG Terminal Ingangscapaciteit worden aangevraagd via schriftelijk verzoek. Het schriftelijk verzoek van Dunkirk LNG Terminal Ingangscapaciteit is mogelijk tot 5 kalenderdagen na de definitieve toewijzing van de Dunkirk LNG Terminal uitzendcapaciteit (toegewezen als onderdeel van het CMI-proces en/of het spare capacity allocation-proces). De toewijzing van de Dunkirk LNG Terminal Ingangscapaciteit gebeurt vanaf de 6e kalenderdag na de definitieve toewijzing van de Dunkirk LNG Terminal uitzendcapaciteit met een duurtijd die niet langer is dan de toegewezen Dunkirk LNG Terminal uitzendcapaciteit die voortvloeit uit de definitieve toewijzing van de Dunkirk LNG Terminal uitzendcapaciteit. Indien de vraag hoger is dan het aanbod, zullen de Diensten worden toegewezen pro rata de toegewezen Dunkirk LNG Terminal uitzendcapaciteit die is toegewezen als onderdeel van het CMI-proces en/of het spare capacity allocation-proces en zal de pro rata regel worden toegepast voor elk kalenderjaar afzonderlijk. Met de onderschrijving van Dunkirk LNG Terminal ingangscapaciteit worden de verbonden Cross Border Delivery Diensten impliciet toegewezen, dit betekent dat deze gelijk zullen zijn qua hoeveelheid, tijd en capaciteitstype zoals beschreven in ACT – Bijlage A.

¹³ Verordening (EU) nr. 984/2013 van de Commissie (CAM NC) is van kracht sinds zijn publicatie in het Publicatieblad van de Europese Unie eind 2013 en is van toepassing sinds 1 november 2015; de toewijzingsprocessen op PRISMA zijn gebaseerd op deze versie van de CAM NC.

dag (tot het einde van de gasdag) dagelijks (voor de duur van een gasdag), maandelijks (van de 1ste gasdag tot en met laatste gasdag van een kalendermaand), per kwartaal (respectievelijk te beginnen op 1 oktober, op 1 januari, 1 april of 1 juli) of jaarlijks (vanaf 1 oktober) kunnen zijn.

Indien van toepassing, diensten die geveild worden via PRISMA zorgt voor de veiling, zal de onderbreekbare dienst aangeboden worden na het afsluiten van de veiling voor het vaste product voor dezelfde periode. Voor de andere interconnectiepunten, zal de onderbreekbare capaciteiten toegewezen worden zoals aangevraagd.

In overeenstemming met Artikel 3 paragraaf 5 van de CAM NC, kunnen concurrerende veilingen opgezet worden. Deze veilingen geven de TSO de mogelijkheid om een beperkte hoeveelheid beschikbare capaciteit aan te bieden op 2 verschillende veilingen, waarbij de markt via het veilingproces aangeeft in welke veiling de capaciteit het meest gevraagd wordt.

Dit is het geval in situaties zoals een 1 tot N veiling, waarbij N het aantal aangrenzende TSO's is aan een kant van het interconnectiepunt of waarbij N het aantal verschillende producten aan een kant van het interconnectiepunt kan zijn (zoals op IZT).

Op PRISMA, worden veilingen gehouden volgens een Europees overeengekomen tijdschema dat jaarlijks wordt vastgesteld en gepubliceerd op de ENTSOG website, maar dat eveneens vermeld wordt op de websites van PRISMA en Fluxys Belgium.

De veilingpremie die kan voortvloeien uit het veilingproces, toegepast om gebundelde producten toe te wijzen, wordt verdeeld tussen Fluxys Belgium en de betrokken aangrenzende vervoersnetbeheerders in overeenstemming met een sleutel onder voorbehoud van goedkeuring door de bevoegde regelgevende instanties. Het deel van deze veilingpremie met betrekking tot de diensten onderschreven bij Fluxys Belgium, wordt gefactureerd aan de netgebruikers door Fluxys Belgium bovenop de reserve prijs, zijnde het gereguleerde tarief, overeenkomstig paragraaf 7.

Op PRISMA, veilingen worden gehouden volgens 2 mogelijke algoritmes: veiling per opbod en veiling volgens eenvormige prijs.

4.1.1.1 Veiling per opbod

Voor het veilen van jaarlijkse diensten, diensten per kwartaal en maandelijks diensten wordt een veiling bij opbod algoritme toegepast.

Tijdens opeenvolgende biedrondes worden netgebruikers uitgenodigd om hoeveelheden te bieden. Een geboden hoeveelheid omvat enkel de hoeveelheid capaciteit die een netgebruiker wil verwerven aan de voorgestelde prijs van die biedronde. De reserve prijs in de eerste biedronde is gelijk aan de som van de reserve prijzen aan weerszijden van het interconnectiepunt, waarbij dergelijke reserve prijs gelijk is aan het gereguleerde tarief voor het Belgische deel van de gebundelde producten. In de daaropvolgende biedrondes wordt de prijs voor de gecombineerde producten verhoogd met vaste grote prijsverhogingen totdat de som van de geboden hoeveelheden kleiner of gelijk is aan de hoeveelheid aangeboden capaciteit.

Op dat moment wordt de prijs teruggebracht naar de koers van de vorige biedronde. Een nieuwe serie van biedrondes wordt opgestart waarbij de prijs achtereenvolgens verhoogd zal worden met kleine prijsverhogingen totdat de som van de geboden hoeveelheden lager of gelijk is aan de hoeveelheid aangeboden capaciteit. In dit geval is de veiling afgelopen. De capaciteit wordt toegewezen volgens de laatst geboden hoeveelheden aan de premie, gelijk aan de som van de grote en kleine prijsverhogingen die geleid hebben

tot de laatste biedronde, dewelke dient toegevoegd te worden aan de som van de respectievelijke gereguleerde reserve prijzen.

Voor elk product worden de grote en kleine prijsstappen vastgelegd, gedefinieerd en gepubliceerd op www.prisma-capacity.eu. De hoeveelheid aangeboden capaciteit wordt tijdig gepubliceerd op www.prisma-capacity.eu vóór het begin van elke veiling.

4.1.1.2 Veiling per eenvormige prijs

Voor toewijzing van binnen-de-dag en dagelijkse diensten wordt een eenvormige-prijs-veilingalgoritme toegepast:

Netgebruikers dienen een (lijst met) bod(en) in gedurende slechts één biedronde. Een lijst kan tot 10 boden bevatten. Een bod bevat de gewenste hoeveelheid capaciteit, de minimum hoeveelheid capaciteit en de prijs waartegen de netgebruiker deze capaciteit wil verwerven, met dien verstande dat de reserve prijs gelijk is aan de som van de minimumprijs aan weerszijden van het interconnectiepunt, waarbij dergelijke minimumprijs gelijk is aan het gereguleerde tarief voor het Belgische deel van het gebundelde product.

Aan het einde van de biedronde wordt capaciteit toegewezen aan boden in functie van hun rangorde in prijs: de gewenste hoeveelheid van het hoogste bod wordt eerst toegekend. Na iedere toewijzing wordt de overblijvende beschikbare capaciteit verlaagd met dezelfde hoeveelheid. Elk bod wordt als succesvol beschouwd indien nog capaciteit kan toegekend worden in overeenstemming met de minimum hoeveelheid die in het bod werd gevraagd. Alle succesvolle boden worden toegekend aan de prijs van het laagste succesvolle bod indien de vraag groter is de aangeboden capaciteit. In alle andere gevallen worden succesvolle boden toegekend aan reserve prijs.

4.1.2 Onderschrijving van diensten rechtstreeks bij Fluxys Belgium

Naast de diensten die exclusief op PRISMA worden aangeboden, kunnen andere diensten op ieder moment schriftelijk als terugval optie worden aangevraagd.

Diensten worden voor minstens één dag (standaard gasdag van 6 u tot 6u) aangeboden. Meestal is er geen maximale periode vastgelegd, behalve voor de diensten waar een andere periode expliciet is bepaald (onderbreekbaar, ... - zie sectie 3).

Over het algemeen worden diensten, die niet aangeboden worden op PRISMA, worden toegewezen in overeenstemming met de aanvragen, met uitzondering van diensten die impliciet toegewezen worden of diensten die in een onderschrijvingsvenster of via een open seizoenproces of incrementele proces worden aangeboden. Fluxys Belgium wijst de dienst toe op basis van de volgorde van ontvangst van netgebruikers aanvragen.

4.1.3 Diensten impliciet toegewezen door Fluxys Belgium

Er zijn 4 types van diensten die impliciet worden toegewezen door Fluxys Belgium, waarvoor de netgebruiker dus zelf geen diensten moet onderschrijven voor het gebruik van deze diensten.

Voor entry en exit capaciteitsdiensten op de binnenlandse aansluitingspunten op de distributie, Fluxys Belgium wijst impliciet de piekcapaciteit op maandbasis toe aan netgebruikers gebaseerd op (i) voor exit capaciteit: hun marktaandeel van eindgebruikers voor ieder distributienetwerk, rekening houdend met de verschillende segmentprofielen van de eindgebruikers (zie sectie 3.2.1) en (ii) voor entry capaciteit: hun marktaandeel van lokale producenten.

De vaste en operationele onderbreekbare diensten voor Loenhout worden impliciet toegewezen door Fluxys Belgium aan netgebruikers volgens de onderschreven stockage diensten met Fluxys Belgium voor de Loenhout ondergrond stockage installatie (zie sectie 3)

Fluxys Belgium zal impliciet ingangs of uitgangsvervoersdiensten toewijzen op het interconnectiepunt Zeebrugge indien de netgebruiker onvoldoende ingangs- en uitgangscapaciteit heeft in zijn portfolio¹⁴.

Onderbreekbare en backhaul diensten worden impliciet gealloceerd door Fluxys Belgium aan netgebruikers indien overnominatie geactiveerd is voor dat aansluitingspunt en in zo ver netgebruikers onderbreekbare diensten aanvragen door het versturen van nominaties die hun onderschreven capaciteit overschrijdt.

4.1.4 Incrementeel proces en open seizoensproces

Fluxys Belgium kan het marktpotentieel om nieuwe capaciteit te ontwikkelen beoordelen door middel van een open seizoensproces of incrementeel capaciteitsproces zoals gedefinieerd in het toegangsreglement voor vervoer. Fluxys Belgium zal in alle oneven jaren en uiterlijk 16 weken na het begin van de jaarlijkse veilingen samen met haar aangrenzende TSO's een marktvaag-inschattingsrapport publiceren. In dit rapport wordt de marktvaag en het potentieel voor nieuwe of incrementele capaciteit op interconnectiepunten geanalyseerd en geconcludeerd over de noodzaak - of afwezigheid van nood – om het betreffende project voor de realisatie van incrementele capaciteit verder te zetten.

4.2 VERHANDELINGSCAPACITEIT OP DE SECUNDAIRE MARKT

Netgebruikers zijn (volgens Artikel 20 van de Gedragscode) wettelijk verplicht om de onderschreven vaste capaciteit die ze niet langer voor een specifieke periode of permanent nodig hebben, op de secundaire markt beschikbaar te stellen.

Fluxys Belgium organiseert de secundaire markt door netgebruikers toe te laten om op een elektronisch secundaire markt platform de capaciteitsdiensten te verhandelen die zij niet meer nodig hebben. Fluxys Belgium gebruikt PRISMA ("PRISMA secondary") voor dit doel.

Het PRISMA Europees Capaciteitsplatform laat netgebruikers toe om capaciteitsdiensten onder elkaar te verhandelen, hetzij anoniem, hetzij voor de registratie van 'over-the-counter' transacties.

Naast het PRISMA secundaire markt platform, kunnen diensten ook altijd op de secundaire markt verhandeld worden door middel van de standaard schriftelijke 'over-the-counter' overdrachtsprocedures die in het toegangsreglement voor vervoer op een gedetailleerde manier worden omschreven.

¹⁴ Zijnde de som van de onderschreven capaciteiten op de aangrenzende punten Zeebrugge, ZPT, IZT en Zeebrugge LNG Terminal.

5 OPERATIONELE REGELS

5.1 NOMINATIES

Om Fluxys Belgium op de hoogte te brengen van de hoeveelheid aardgas die op ieder aansluitingspunt zal worden (her)geleverd, stuurt de netgebruiker nominaties en indien nodig hernominaties naar Fluxys Belgium, volgens de procedure die in het toegangsreglement voor vervoer gedetailleerd wordt beschreven. Voor binnenlandse aansluitingspunten op distributie moeten er geen nominaties worden verzonden.

Een nominatie is een gestandaardiseerd elektronisch bericht, dat via het Edig@s-protocol door de netgebruiker wordt uitgegeven. Het heeft betrekking op een specifieke gasdag (een gasdag begint om 6.00 u en eindigt om 6.00 u de volgende dag, Belgische tijd) en een specifiek punt, en biedt voor ieder uur van de relevante gasdag de hoeveelheden aardgas (uitgedrukt in kWh) die de netgebruiker in het kader van zijn onderschreven diensten op het relevante punt wil injecteren of afnemen.

De planning van de nominatie- en hernominatiecycli voor een bepaalde gasdag wordt beschreven in het toegangsreglement voor vervoer en is op de Common Business Practice van EASEE-gas gebaseerd¹⁵. De eerste nominatiecyclus begint om 14.00 u van de vorige gasdag en bestaat uit de volgende stappen:

- De netgebruiker stuurt zijn nominaties naar Fluxys Belgium
- Fluxys Belgium controleert de geldigheid van het berichtformaat
- De nominaties worden door Fluxys Belgium verwerkt (conformiteitscontroles en overeenstemming met de nominaties in het aangrenzende systeem)
- Fluxys Belgium berekent de hoeveelheden die kunnen worden bevestigd en die worden geprogrammeerd om via het vervoersnet te worden geleverd/afgenomen
- Fluxys Belgium stuurt een bevestigingsbericht om aan de netgebruiker de resultaten van dit proces mee te delen.

Fluxys Belgium ondersteunt zowel dubbel-zijdige nominaties als enkelzijdige nominaties. Bij dubbelzijdige nominaties, wordt de matching nominatie opgestuurd aan zowel Fluxys Belgium als de aangrenzende TSO, terwijl bij enkelzijdige nominaties slechts één enkele nominatie nodig is om te versturen aan de TSOs. De TSOs moeten onderling bepalen in welk netwerk de netgebruikers de actieve en de passieve netgebruikers zullen zijn, waarbij de actieve netgebruikers de enkelzijdige nominatie opsturen aan de actieve TSO. De passieve netgebruikers zullen een éénmalige "declaration notice" opsturen aan de passieve TSO. Beide netgebruikers ontvangen, na een capaciteitscheck, de bevestiging van de nominatie door de actieve en /of passieve TSO.

De netgebruiker kan zijn nominaties een dag op voorhand of binnen-dezelfde dag herzien door hernominaties te versturen. Tijdens de gasdag wordt een hernominatie als geldig beschouwd wanneer ze wordt ontvangen voor de minimale behandelingstijd van hernominaties die van toepassing is en wordt voor verwerking bevestigd in overeenstemming met hetzelfde proces dat hierboven werd beschreven. De standaard minimale behandelingstijd voor hernominaties is 'volledig uur + 2'. Voor de netto bevestigd titeltransfers (NCTT_{h,z}) met betrekking tot ZTP trading diensten, is de kennisgeving geaccepteerd tot 30 minuten voor het beschouwde uur.

¹⁵ EASEE-gas Common Business Practice 2003-002/01 'Harmonisatie van de Nominatie en de Overeenstemmingsprocedures' (Harmonization of the Nomination and Matching Process), goedgekeurd op 18 februari 2004 (zie)

5.2 METING EN TOEWIJZINGEN

De meetprocedures worden in het toegangsreglement voor vervoer gespecificeerd. Op basis van de meetdiensten die betrekking hebben op de metingen op de meetinstallaties, validatie van metingen en repatriëring van metingen, wijst Fluxys Belgium op uurbasis gashoeveelheden bij de aansluitingspunten aan de betrokken netgebruiker(s) toe. De eenheid die voor de toewijzing wordt gebruikt, is de kWh.

Er kunnen twee types toewijzingen worden onderscheiden. De eerste is de voorlopige toewijzing, die gebaseerd is op de voorlopige meting per uur en die aan de netgebruiker wordt gemeld binnen 30 minuten na het uur, zodat hij zijn balanceringspositie kan aanpassen. Het tweede type, de gevalideerde toewijzing, die gebaseerd is op de gevalideerde metingen die Fluxys Belgium uiterlijk de 20ste dag van de maand bepaalt na de maand waarvoor de toewijzingen moeten worden gevalideerd en die voor de definitieve gasregelingen tussen Fluxys Belgium en de netgebruiker worden gebruikt.

Op de interconnectiepunten en installatiepunten kan een onderscheid worden gemaakt tussen twee types gastoewijzingsregels. Enerzijds de regel '*deemed to confirm nomination*', waar de toegewezen energie gelijk is aan de laatst bevestigde energienominaties, zoals die door de aangrenzende TSO werden bevestigd¹⁶. Anderzijds de regel '*proportional to measurement*', waar de toewijzingen proportioneel met de energiemetingen zijn.

Voor de binnenlandse aansluitingspunten bij een eindgebruiker en de binnenlandse aansluitingspunten voor injectie wordt de binnenlandse energietoewijzing die aan de netgebruikers of lokale producenten wordt toegewezen, bepaald volgens de toewijzingsovereenkomst die voor dit aansluitingspunt geldig is (overeenkomst tussen Fluxys Belgium, de eindgebruiker of de lokale producent, en de netgebruikers die gas aan die eindgebruiker leveren of van die lokale producent afnemen). Het poolen van capaciteit is een optie op binnenlands aansluitingspunt bij een eindgebruiker die het mogelijk maakt voor netgebruikers, actief op éénzelfde eindgebruiker, om de totale onderschreven uitgangscapaciteit te poolen en te delen op zo'n binnenlands aansluitingspunt naar een eindgebruiker. De pooling van capaciteit moet beschreven staan in de specifieke toewijzingsregel en alle betrokken netgebruikers moeten hiermee akkoord gaan in de toewijzingsovereenkomst, zoals beschreven in het toegangsreglement voor vervoer.

Voor de binnenlandse aansluitingspunten op distributie is de toewijzing gebaseerd op de telegemeten waarde die op afstand werd gemeten op het aansluitingspunt met het distributienet en op basis van het klantenportfolio van de netgebruiker op de distributie, die eindklanten en lokale producenten zijn waarvan het verbruik ofwel op afstand wordt gemeten ofwel gebaseerd is op het profiel van niet op afstand gemeten eindklanten op het distributienet. Bovendien wordt het onevenwicht afvlakingsprofiel dat bedoeld is om op dagelijkse basis een deel van het onevenwicht te neutraliseren dat door de per uur geprofileerde debiet binnen distributienetten is veroorzaakt, toegewezen aan de netgebruikers voor hun eindklanten op de distributienetten. De uurlijkse onevenwichtsafvlakkingtoewijzingen van iedere netgebruiker worden berekend volgens de totale voorspelde debiet van de distributienetten en de voorlopige toewijzingen voor elke netgebruiker voor de distributienetten, zoals dat in het toegangsreglement voor vervoer wordt beschreven. Fluxys Belgium bezorgt deze gegevens telkens een dag op voorhand aan de relevante netgebruikers en indicatief voorspeld voor de komende 3 dagen.

¹⁶ Het verschil tussen de som van de per uur toegewezen hoeveelheden en de gemeten hoeveelheden wordt op een operationele balanceringsrekening (OBA) toegewezen, die tussen Fluxys en zijn aangrenzende TSO of eender welke andere partij wordt bijgehouden.

5.3 GEGEVENSOVERDRACHT

Binnen het kader van zijn verplichtingen op het vlak van transparantie ten gevolge van de Europese voorschriften en de Belgische gedragscode publiceert Fluxys Belgium op zijn website (www.fluxys.com/belgium) operationele gegevens van zijn vervoersnet waar marktpartijen heel wat nuttige informatie kunnen terugvinden. De gegevens voor alle relevante parameters worden per uur of per dag geüpdatet naargelang het geval, en gebruikers kunnen er ook op maat gemaakte verslagen ophalen, die specifiek op hun behoeften aansluiten.

De volgende informatie (en meer) is publiekelijk beschikbaar op onze elektronische data platform:

- Interconnectiepunten en installatiepunten: capaciteiten, nominaties, toewijzingen en debiet
- Verbruik: capaciteiten, nominaties, toepassingen en stromen voor binnenlands verbruik
- Secundaire markt: capaciteiten die worden verhandeld op de secundaire markt
- Temperaturen: dagelijks equivalente en graaddag temperaturen
- Lijst van eindgebruikers die met het vervoersnet van Fluxys Belgium verbonden zijn
- Vooraf bepaalde verslagen: aanbod, vraag, opslag en LNG-verslagen met gebruik van een vooraf bepaalde selectie van criteria gebruiken in overeenstemming met de richtlijnen van ENTSOG (European Network of Transmission System Operators for Gas).

Als onderdeel van de standaard vervoersovereenkomst of aansluitingsovereenkomst biedt Fluxys Belgium ook gepersonaliseerde gegevensdiensten via het elektronische data platform, die al privé toegankelijk zijn voor netgebruikers en eindgebruikers die laat hen visualiseren, raadplegen of downloaden hun eigen geïndividualiseerde operationele gegevens zoals:

- metingen per uur inclusief volume, druk en bruto calorische samenstelling van het aardgas op de aansluitingspunten waar ze actief zijn;
- toewijzingsgegevens per uur voor aansluitingspunten waar ze actief zijn¹⁷;
- alle gegevens die nodig zijn om de facturen van Fluxys Belgium te controleren.

Fluxys Belgium biedt bovendien een real-time gegevensdienst aan die netgebruikers kunnen onderschrijven en waarmee real-time (iedere 6 minuten geüpdatet) gegevens over de gasdebieten voor geselecteerde interconnectiepunten worden gegeven, privé te vinden op de elektronische data platform.

5.4 VEREISTEN GASKWALITEIT

Op de website van Fluxys Belgium (www.fluxys.com/belgium) vindt u de technische specificaties die van kracht zijn voor alle de interconnectiepunten, de installatiepunten en de binnenlandse aansluitingspunten voor injectie op het net van Fluxys Belgium voor gas dat het net binnenkomt of het net verlaat. In het toegangsreglement voor vervoer worden de operationele regels uitgelegd.

Bovendien, uitgangen richting IZT en Zeebrugge zijn onderhevig aan de UK aardgas kwaliteitseisen. Fluxys Belgium zal zich redelijkerwijs inspannen om gas dat IZT verlaat binnen de UK Wobbe-specificaties te brengen. Indien de genomen maatregelen echter onvoldoende zijn, kan Fluxys Belgium de mogelijkheid om de uitgang van gas naar IZT en / of Zeebrugge van de netgebruikers beperken in verhouding met het gas

¹⁷ Merkt op dat de gegevens van de toewijzing wordt ook verstrekt via gestandaardiseerde elektronische berichten op basis van de Edig@s protocol

dat ze geïnjecteerd hebben in het vervoersnet dat off-specificaties was met betrekking tot de UK Wobbe-specificaties.

6 BALANCINGSREGIME EN TOEWIJZING SETTLEMENT IN DE BELUX GEBIED

Balanceringsdiensten worden beheerd door de Balanceringsbeheerder (Balansys). Als voorwaarde voor het gebruik van diensten binnen het BeLux gebied en voor het gebruik van de trading diensten aangeboden door Fluxys Belgium, moet een netgebruiker een Balanceringscontract bij de Balanceringsbeheerder onderschrijven, tenzij uitdrukkelijk anders vermeld. Het Balanceringscontract is beschikbaar op de website van Balansys (www.balansys.eu).

Balanceringsdiensten die door de Balanceringsbeheerder worden beheerd, zijn op voorlopige gegevens (H+1) gebaseerd. De hoeveelheid die voor een bepaalde gasdag voor een netgebruiker, in een bepaalde zone moet gevestigd worden, wordt als allocatie als de som van het verschil tussen de voorlopige en de definitieve gegevens berekend en wordt tussen de netgebruiker en de betrokken TSO van het Belux gebied gevestigd.

In geval of verschil wordt settlement uiterlijk de 20ste dag na de relevante maand berekend en financieel behandeld zijn tijdens de volgende facturatie cyclus.



7 FACTURATIE

Volgens de bepalingen en voorwaarden uiteengezet in de standaard vervoersovereenkomst, worden de facturen gewoonlijk maandelijks uitgegeven door Fluxys Belgium aan netgebruikers, op de 10e dag van de maand. Facturen worden ofwel elektronisch opgesteld ofwel per brief of email.

Indien de Netgebruiker zich heeft geabonneerd op e-invoicing, ontvangt hij een duplicaat van zijn facturen per e-mail en heeft hij de mogelijkheid om zijn originele facturen met hun bijlage te downloaden op het Elektronisch Data Platform.

Indien de Netgebruiker zich niet heeft geabonneerd op e-invoicing, ontvangt hij zijn originele facturen per brief en heeft hij de mogelijkheid om de kopieën van zijn facturen met hun bijlagen te downloaden op het Elektronisch Data Platform.

In het algemeen zijn de facturen betaalbaar binnen 30 dagen na ontvangst en het niet respecteren van de betalingsvoorwaarden kan leiden tot het verstrekken van financiële waarborg door de netgebruiker of de opschorting van dergelijke diensten.

Zoals beschreven in de bijlage A van de toegangscode voor vervoer, zijn twee soorten van facturen die aan de netgebruikers met betrekking tot de totale maandelijks vergoeding voor hun onderschreven diensten verleend worden:

- Maandelijks factuur,
- Maandelijks self-billing factuur.

De maandelijks factuur op de 10de dag van een bepaalde maand M zal bevatten:

- De totale maandelijks vergoeding met betrekking tot onderschreven of impliciet toegewezen diensten, inclusief de additionele diensten, voor de maand M en de extra onderschreven diensten in de maand M-1 en nog niet gefactureerd in de maand M-1.
- De maandelijks capaciteitsvergoeding van de binnenlandse distributie uitgangsdiensten voorlopig toegewezen voor deze maand M en de correctie voor de binnenlandse distributie uitgangsdiensten uiteindelijk toegewezen voor de maand M-3.
- De maandelijks commodityvergoeding (met betrekking tot relevante aansluitingspunten) voor maand M-3.
- De maandelijks toewijzing settlements vergoeding in geval van aankoop voor maand M-3.
- De maandelijks odorisatievergoeding voor binnenlandse aansluitingspunt naar een eindgebruiker voor maand M-3.
- De maandelijks vervoersonenevenwicht vergoeding voor maand M-3.
- De maandelijks vaste vergoeding voor ZTP trading diensten voor de maand M
- De maandelijks variabele vergoeding voor ZTP trading diensten voor maand M-3
- De maandelijks incentivevergoeding voor maand M-3.
- De maandelijks administratieve vergoedingen voor maand M.

De maandelijks self-billing factuur op de 10de dag van een bepaalde maand M zal bevatten:

- De maandelijks toewijzing settlements vergoeding in geval van verkoop voor maand M-3.

De extra back-billing (als er een correctie moet worden uitgevoerd) gebeurt één keer per kwartaal (maart, juni, september en december).

Gemakshalve zal een samenvatting van de geconsolideerde facturen per vervaldatum overgemaakt worden aan de netgebruiker voor elke maand, inclusief een samenvattende nota met het saldo te betalen aan de TSO of terug betalen aan de netgebruiker.



8 CONGESTIEBEHEER

8.1 PROACTIEF BELEID IN VERBAND MET CONGESTIEBEHEER

In overeenstemming met zijn verplichtingen die in de gedragscode worden uiteengezet, past Fluxys Belgium een proactief beleid in verband met congestiebeheer toe en streeft daarmee naar een optimaal en maximaal gebruik van de beschikbare capaciteiten en de preventie van congestie. Dit beleid, dat in het toegangsreglement voor vervoer gedetailleerd wordt beschreven, is op de volgende reeks maatregelen gebaseerd.

Een secundaire markt is georganiseerd door Fluxys Belgium zoals beschreven in paragraaf 4.2 via een elektronisch capaciteit trading platform, **Prisma**, waarbij netgebruikers de onderschreven vervoersdiensten die ze niet langer nodig hebben, aan andere netgebruikers kunnen aanbieden. Dit laat een optimale en op de markt gebaseerde distributie van vervoersdiensten tussen netgebruikers toe en wordt ondersteund door een regelmatige publicatie door Fluxys Belgium op een geaggregeerd niveau van volumes en gemiddelde prijzen van de diensten die op de secundaire markt worden verhandeld.

Onderbreekbare capaciteiten op aansluitingspunten worden aangeboden, zoals beschreven in sectie 3. Die onderbreekbare diensten laten een dynamische recyclage toe van niet-gebruikte onderschreven vaste vervoersdiensten naar andere netgebruikers.

Fluxys Belgium moedigt bovendien het gebruik van onderschreven vervoersdiensten aan door een elektronisch register bij te houden van de gebruiksgraad van onderschreven vervoersdiensten per netgebruiker en per dienst. Dit register wordt minstens één keer per jaar aan de CREG voorgelegd - zoals dat in de gedragscode wordt uiteengezet. Iedere netgebruiker ontvangt ook het deel van dat register dat op zijn individuele gegevens betrekking heeft.

Netgebruikers hebben bovendien de mogelijkheid om vaste vervoersdiensten die zij niet meer wensen te gebruiken te melden bij Fluxys Belgium (teruggave van gecontracteerde capaciteit). Deze diensten worden toegevoegd aan de beschikbare diensten en kunnen dus door geïnteresseerde netgebruikers gecontracteerd worden, ofwel rechtstreeks ofwel via PRISMA.

Verder, als een bijkomende maatregel van het pro-actieve congestie beheer, Fluxys Belgium laat toe om ingangs en uitgangs diensten te converteren¹⁸ in wheeling of OCUC diensten zoals gedefinieerd in 3.3 en 4.1.

8.2 PROCEDURE VOOR CONGESTIEBEHEER

Congestie vindt plaats wanneer een aanvraag van diensten voor vaste vervoersdiensten op een aansluitingspunt niet kan worden bevestigd omwille van een tekort aan beschikbare vaste vervoersdiensten en als geen van de proactieve congestiebeheersmaatregelen die in het toegangsreglement voor vervoer gedetailleerd worden beschreven of andere alternatieven die door Fluxys Belgium en de netgebruiker worden beschouwd, een aanvaardbare oplossing bleken.

8.2.1 Interconnectiepunten

Ingevolge Bijlage 1 van de Verordening (EG) Nr. 715/2009 zijn er drie (3) specifieke congestiebeheersmaatregelen van toepassing op interconnectiepunten met name:

¹⁸ Conversie zal niet meer mogelijk zijn vanaf 1 juli 2023

- “teruggave van gecontracteerde capaciteit”, als congestiemaatregel tegen contractuele congestie, om niet gebruikte capaciteit terug naar de markt te brengen, zoals beschreven in sectie 8.1;
- “langetermijn-use-it-or-lose-it” om niet gebruikte capaciteit na beslissing van de CREG terug naar de markt te brengen; en
- “capaciteitstoename door overboekings-en terugkoopregeling” met als doel om bijkomende vast capaciteit te creëren.

8.2.1.1 Langetermijn-“use-it-or-lose-it”

Het “langetermijn-use-it-or-lose-it”, is ontworpen, in het algemeen, om op de primaire markt, volledig of gedeeltelijk de niet-gebruikte onderschreven vaste vervoersdiensten van netgebruikers vrij te geven, na beslissing van de CREG. De TSO, zal in naam van de netgebruikers, de vrijgegeven diensten aanbieden op de primaire markt voor perioden van 2 maanden zoals voorzien in de gedragscode.

Deze vrijgave zal worden uitgevoerd na kennisgeving aan de betrokken netgebruikers van de hoeveelheden onderworpen aan mogelijke vrijgave. Bij gebrek aan reactie van de netgebruiker binnen de voorziene termijn, zullen dergelijke hoeveelheden automatisch worden vrijgegeven op de secundaire markt. Een reactie van de netgebruiker zal echter leiden tot een beslissing van de CREG over de hoeveelheden die uiteindelijk vrijgegeven en effectief zijn.

8.2.1.2 Capaciteitstoename door overboekings-en terugkoopregeling

Om contractuele congestie op te lossen mag Fluxys Belgium vaste vervoersdiensten in het kader van een overboeking bovenop de technische capaciteit creëren. Om deze overboeking vaste capaciteit te bepalen, houdt Fluxys Belgium rekening met:

- statistische scenario's voor de waarschijnlijke fysiek niet-gebruikte capaciteit op een bepaald moment op de interconnectiepunten;
- technische condities, zoals de calorische waarde, temperatuur en verwacht verbruik; en
- een risico profiel voor het aanbieden van bijkomende vaste capaciteit die niet leidt tot excessieve terugkoopverplichtingen.

Waar nodig om de systeemintegriteit te bewaren, past Fluxys Belgium een marktgebaseerde terugkoopregeling toe, bij de welke netgebruikers vaste vervoersdiensten kunnen aanbieden aan de TSO.

8.2.2 Aansluitingspunten van de eindgebruiker en installatiepunten

Voor aansluitingspunten van de eindgebruiker en installatiepunten, kan een lange termijn “use-it-or-lose-it” mechanisme worden toegepast. Dit mechanisme is gelijkaardig aan het mechanisme dat toegepast wordt voor interconnectiepunten in sectie 8.2.1.1.

9 HOE ONS CONTACTEREN?

Alle verzoeken voor bijkomende informatie of vragen in verband met het dienstenaanbod moeten gericht worden aan:

Fluxys Belgium NV
Directie Commercial Regulated
Kunstlaan 31
1040 BRUSSEL
BELGIË

E-mail: info.transport@fluxys.com of marketing@fluxys.com



shaping together
a bright energy
future