



LNG Terminalling Programma



Op basis van artikel 167 van de Gedragscode,
gepubliceerd als bijlage van CREG beslissing
(B)2411 van 31 augustus 2022

INHOUD

INHOUD	2
1 INLEIDING	4
2 DE ZEEBRUGGE LNG-TERMINAL EN UITGEBREIDE TERMINALCAPACITEIT	5
3 LNG TERMINALLING MODEL	7
4 BASIS DIENSTENAANBOD	12
4.1 Slot (om LNG-schepen te lossen)	12
4.2 LNG Overslagdiensten	14
4.3 Additioneel aanmeerrecht	15
4.4 Afzonderlijk Aanmeerrecht	15
4.5 LNG Herleverdiensten (laadoperatie van een schip)	16
4.6 LNG leveringsdienst (losoperatie van een schip)	16
4.7 LNG-trucklaaddiensten	16
4.8 Aanvullende opslagcapaciteit	17
4.9 Aanvullende uitzendcapaciteit	17
4.10 Afzonderlijke Uitzendcapaciteit	17
4.11 Dagelijkse opslagcapaciteit	17
4.12 Dagelijkse uitzendcapaciteit	18
4.13 Residuele opslag	18
4.14 Niet-genomineerde diensten (uitzendcapaciteit)	18
4.15 Pooling van uitzendcapaciteit	18
4.16 Backhaul Liquefactiedienst	19
4.17 BioLNG liquefactie dienst	19
5 AANVULLEND DIENSTENAANBOD	21
5.1 Transfer van LNG in opslag	21
5.2 Elektronisch dataplatform (inclusief elektronisch reserveringssysteem)	21
5.3 Platform voor de secundaire markt	21



5.4	Datapublicatie	21
5.5	LNG-leendienst	21
5.6	Kwaliteitsaanpassingsdiensten	22
5.7	Truckgoedkeuring	22
5.8	Bevoegdheid van LNG truck bestuurder	22
5.9	Schipgoedkeuring	22
6	DIENSTONDERSCHRIJVING	23
6.1	Hoe wordt men terminalgebruiker?	23
6.2	Primaire markt	23
6.3	Secundaire markt	23
7	GEBRUIK VAN DE ONDERSCHREVEN DIENSTEN	24
7.1	Nominaties	24
7.2	Toewijzingen	24
	DISCLAIMER	25

1 INLEIDING

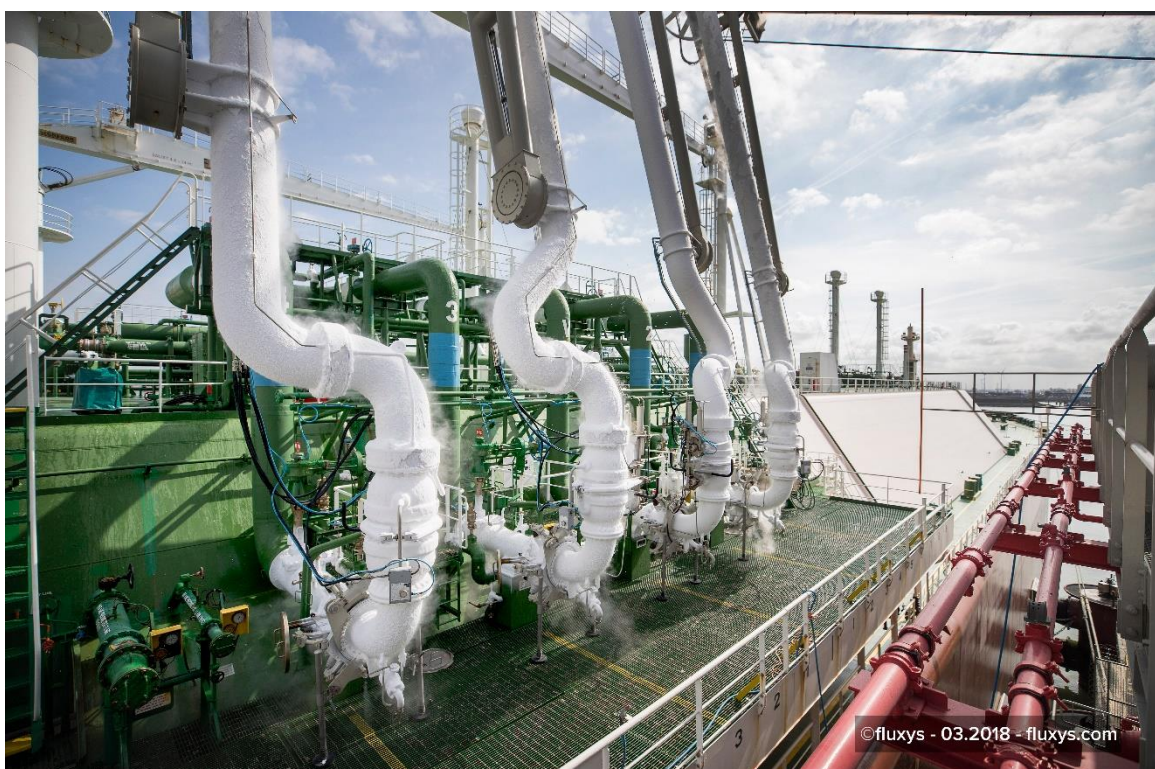
Fluxys LNG is de onafhankelijke beheerder van de LNG-terminallinginfrastructuur in België. De onderneming is eigenaar en beheerder van de LNG-terminal van Zeebrugge die is aangesloten op het Belgische vervoersnet waarvan Fluxys Belgium eigenaar en beheerder is.

De toegang tot de LNG-terminallinginfrastructuur in België is gereguleerd. Een gedragscode gepubliceerd als bijlage van CREG beslissing (B)2411 van 31 augustus 2022 stelt de regels vast voor toegang tot het vervoersnet, de opslaginstallaties en de LNG-installaties.

Op basis van de bepalingen van de gedragscode, heeft Fluxys LNG LNG-overeenkomsten (contractuele voorwaarden), een toegangsreglement voor LNG (toegangsregels en procedures) en een LNG terminalling programma (het huidige document) opgesteld. De bepalingen van zowel de LNG-overeenkomsten als het toegangsreglement voor LNG hebben voorrang op die van dit LNG terminalling programma. Voor het comfort van de klanten van LNG-truckladingen werd er een afzonderlijk toegangsreglement voor het laden van trucks opgemaakt.

Dit LNG terminalling programma beschrijft de diensten die Fluxys LNG aanbiedt. Dit document heeft als doel een overzicht te geven van de regels voor toegang tot de terminal en van het operationele regime. Indien wijzigingen aan het toegangsreglement voor LNG en/of de LNG-overeenkomst een invloed hebben op de inhoud van dit LNG terminalling programma, zal dit programma aangepast worden om met deze wijzigingen rekening te houden.

De LNG-overeenkomsten, het toegangsreglement voor LNG, de gereguleerde tarieven voor LNG-terminalling en andere informatie in verband met LNG-terminalling zijn beschikbaar op de website: www.fluxys.com.



2 DE ZEEBRUGGE LNG-TERMINAL EN UITGEBREIDE TERMINALCAPACITEIT

De LNG-terminal werd in 1987 in dienst genomen en bevindt zich in de voorhaven van Zeebrugge op een terrein van ongeveer 30 hectaren. De terminal bestaat uit efficiënte ontvangstinstallaties, vijf geavanceerde LNG opslagtanks, verdampings- en uitzendinstallaties om het hervergaste LNG in het hogedrukgasnet en bijbehorende installaties te injecteren. De indienststelling in 2019 van de vijfde tank en de geassocieerde compressoren heeft de overslagdiensten van schip-schip en schip-opslag-schip mogelijk gemaakt. De LNG-terminal kan bijna alle soorten LNG-schepen ontvangen van 2.000 m³ LNG tot de Q-max schepen met een capaciteit van 266.000 m³ LNG.

De oostelijke steiger van de LNG-terminal van Zeebrugge is uitgerust met vier losarmen van 16" en één dampretourarm waarmee 14.000 m³ LNG/uur kan worden gelost. Drie van de bestaande tanks hebben een nuttige capaciteit van elk 81.500 m³ LNG terwijl de vierde LNG opslagtank een nuttige capaciteit heeft van 141.500 m³ LNG en de vijfde een nuttige capaciteit van 180.000 m³ LNG. De vaste uitzendcapaciteit van de LNG-terminal bedraagt 1.950.000 m³(n) per uur.

Een tweede steiger (hierna aangeduid als de westelijke steiger) van de Zeebrugge LNG-terminal maakt het mogelijk om aan te meren met schepen van ongeveer 2 000 m³ LNG tot een capaciteit van 217 000 m³ LNG. De westelijke steiger gaf aanleiding tot aanvullende aanmeerrechten die worden aangeboden aan de markt voor het laden van schepen (i.e. LNG-herleveringsdiensten).

De geïnstalleerde verdampers bestaan zowel uit ondergedompelde gasbranders (Submerged Combustion Vaporizers of SCV) als een zeewaterverdamer (Open Rack Vaporizer of ORV) - deze laatste werd in het tweede kwartaal van 2013 in dienst genomen. In 2021 heeft Fluxys LNG zich ertoe verbonden om 3 nieuwe ORV's te bouwen om de uitstoot van broeikasgassen te verminderen en zijn hervergassing capaciteit vanaf 2024 te vergroten.

De LNG-terminal is gelegen op een beschutte plaats zodat er geen zeestroming is tijdens het aanmeren, laden en lossen. Bovendien heeft de aanleg van het haventerrein de hoogte van de golven tot een minimum beperkt en het havenbestuur waarborgt een diepte van 13 m voor schepen bij eb in het dok.

De LNG infrastructuur in Zeebrugge heeft momenteel een doorvoercapaciteit van ongeveer 9 miljard m³(n) aardgas per jaar. Naar aanleiding van een marktbevraging uit 2003 en een onderschrijvingsvenster in 2019, werd de volledige primaire capaciteit toegewezen op basis van ship-or-pay-contracten op lange termijn en worden door middel van slots gecommercialiseerd. Met een dergelijk slot, mag een terminalgebruiker:

- aankomen en zijn LNG-schip aanleggen binnen een bepaald venster,
- een basisopslagcapaciteit van 140.000 m³ LNG gebruiken die lineair afneemt over 40 getijden,
- een basisuitzendcapaciteit van 4.200 MWh/uur gebruiken tijdens de bovenvermelde 40 getijden

Occasioneel wordt er capaciteit op de primaire markt ter beschikking gesteld voor LNG-diensten. Bovendien kunnen LNG-diensten op de secundaire markt worden verhandeld. Deze LNG-diensten zijn beschikbaar voor terminalgebruikers en andere partijen die de vereiste contractuele documenten hebben ondertekend.

Aanvullende opslag- en uitzendcapaciteit is eveneens beschikbaar.

De LNG Terminal in Zeebrugge wenst ook een leidende rol te spelen in de ontwikkeling van *small scale LNG* in Noordwest-Europa, als brandstof voor de industrie en als brandstof binnen het transport door vrachtwagens en schepen. Hiervoor voorziet de LNG terminal laad- en losdiensten voor kleine schepen en het laden van trucks aan de twee laadbaaien aan. Om de rol van LNG als duurzame maritieme of vrachtwagen transport brandstof te versterken, biedt Fluxys LNG sinds 2021 de mogelijkheid om certificaten van biomethaan om te zetten in certificaten van bioLNG.



Figuur 2.1 Zeebrugge LNG Terminal

De uitgebreide terminalcapaciteit van de Zeebrugge LNG Terminal

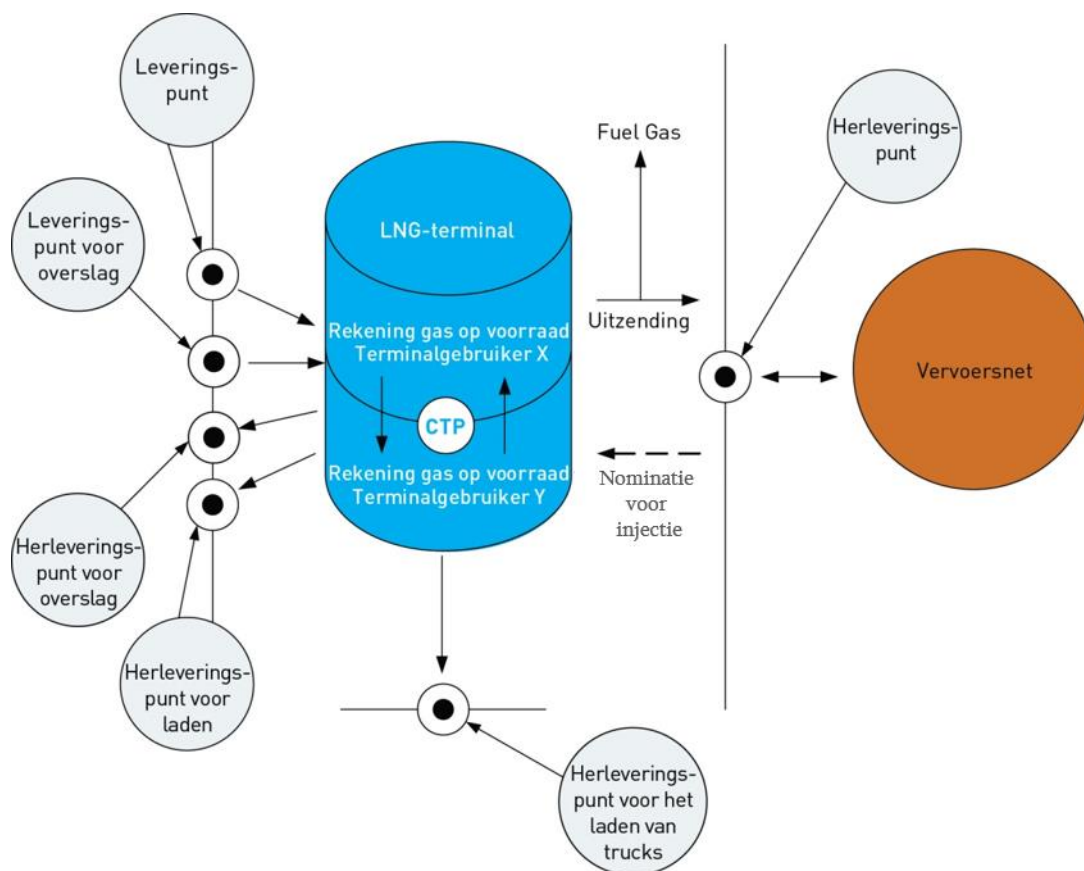
Een verhoogde afzonderlijke uitzendcapaciteit zal beschikbaar zijn in de Zeebrugge LNG Terminal mits een verdere uitbreiding van de Terminal. Dit project – dat het gevolg is van een succesvol open season process – voorziet het bouwen van nieuwe hervergassingscapaciteit om de afzonderlijke uitzendcapaciteit in een eerste stap te verhogen naar 8,2 GWh/u, gevolgd door het verhogen via een tweede stap naar 10,5 GWh/u.

De eerste stap is gepland om in werking te treden begin 2024 en de tweede stap begin 2026.

In navolging van de snel groeiende interesse in *small scale LNG*, besliste ook Fluxys LNG in 2021 om vier nieuwe laadbaaien voor vrachtwagens te bouwen. Deze nieuwe baaien moeten in 2024 in werking treden.

3 LNG TERMINALLING MODEL

Het LNG-terminallingmodel dat door Fluxys werd uitgewerkt, biedt gebruiksvriendelijke LNG-terminallingdiensten. Het bestaat uit de volgende elementen zoals hieronder weergegeven in Figuur 3.1:



Figuur 3.1 Terminalling model

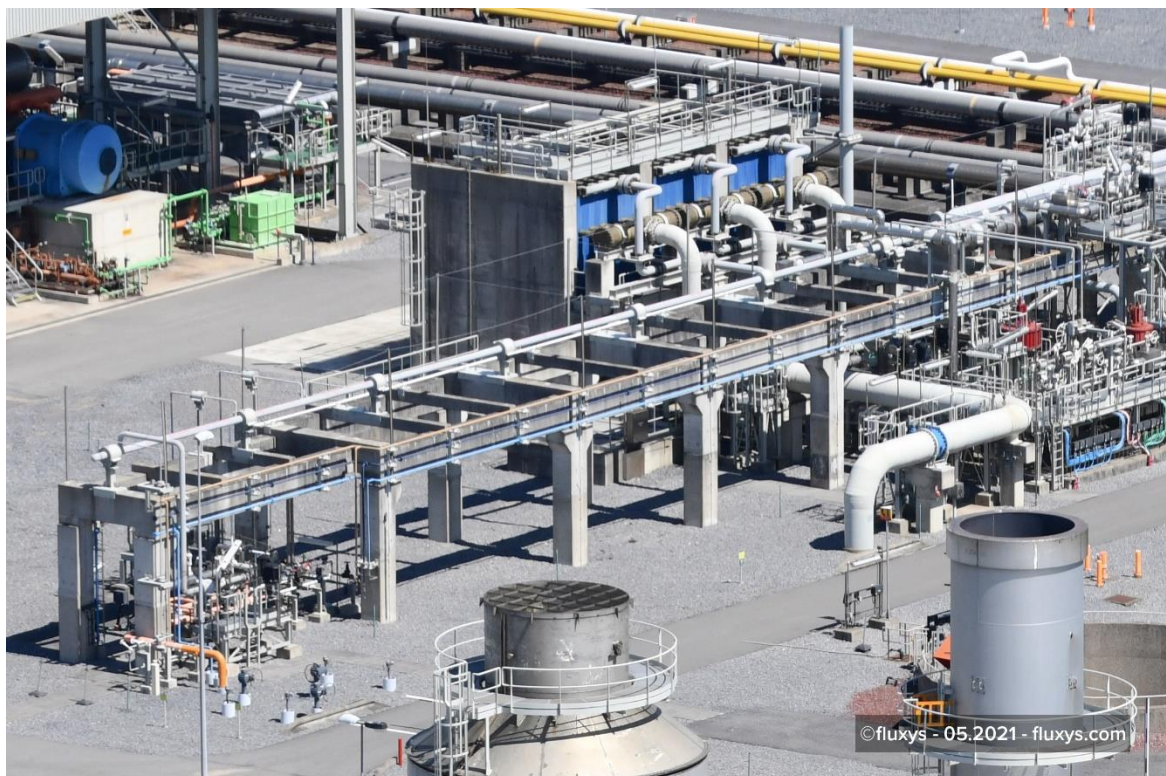
- LNG-terminal: Zeebrugge LNG Terminal-installatie beheerd door Fluxys LNG
- Vervoersnet: vervoersnet dat fysiek op de LNG-terminal is aangesloten en beheerd wordt door Fluxys Belgium.
- Herleveringspunt: interface tussen de LNG-terminal en het vervoersnet:
 - aardgas wordt uit de LNG-terminal uitgezonden en in het vervoersnet geïnjecteerd;
 - aardgas uit het vervoersnet wordt aan de LNG-terminal geleverd (zogenoemde nominatie voor injectie, tegenstroomnominatie, backhaul liquefactie of reverse nominatie, op voorwaarde van forward uitzendstroom).
- Rekening gas in opslag van de terminalgebruiker: rekening van de terminalgebruiker die de hoeveelheid gas op voorraad van de terminalgebruiker registreert, die omvat het gas op voorraad vanaf de startdatum dienst [+], de hoeveelheid LNG die werd geleverd (herleverd) en/of overgedragen [+/-], fuel gas [+/-] en elke correctie daarvan [+/-].
- Commodityoverdrachtpunt (of CTP): virtueel punt waar de terminalgebruiker aardgas met een andere terminalgebruiker kan uitwisselen.
- Leveringspunt: de flens waar een LNG-schip LNG aan de LNG-terminal levert.

- Leveringspunt voor overslag: de flens waar een LNG-schip LNG levert aan de LNG-terminal binnen het kader van de overslagdiensten;
- Herleveringspunt voor laden: de flens waar het LNG-schip wordt geladen met LNG uit de LNG-terminal
- Herleveringspunt voor laden van trucks: de flens waar een LNG-truck wordt geladen met LNG van de LNG-terminal
- Herleveringspunt voor overslag: de flens waar een LNG-schip wordt geladen met LNG van de LNG-terminal binnen het kader van de overslagdiensten;
- Fuel gas: fuel gas verbruikt door de LNG-terminal en dat het eigenlijke gasverbruik van de ondergedompelde gasbranders (SCV's) omvat, het deel van het gas dat door de warmtekrachtkoppelingsinstallatie (WKK)¹ wordt verbruikt en diverse gasverbruiken (met inbegrip van verliezen)

De maximumcapaciteit die Fluxys LNG ter beschikking stelt van de Terminal Gebruikers wordt berekend op basis van de technische capaciteit van de terminalinstallaties en de capaciteitsuitbreidingen. De maximumcapaciteit houdt ook rekening met de behoefte aan operationele flexibiliteit, vb. in geval van onvoorziene omstandigheden in verband met maritiem vervoer en planningsbeperkingen.

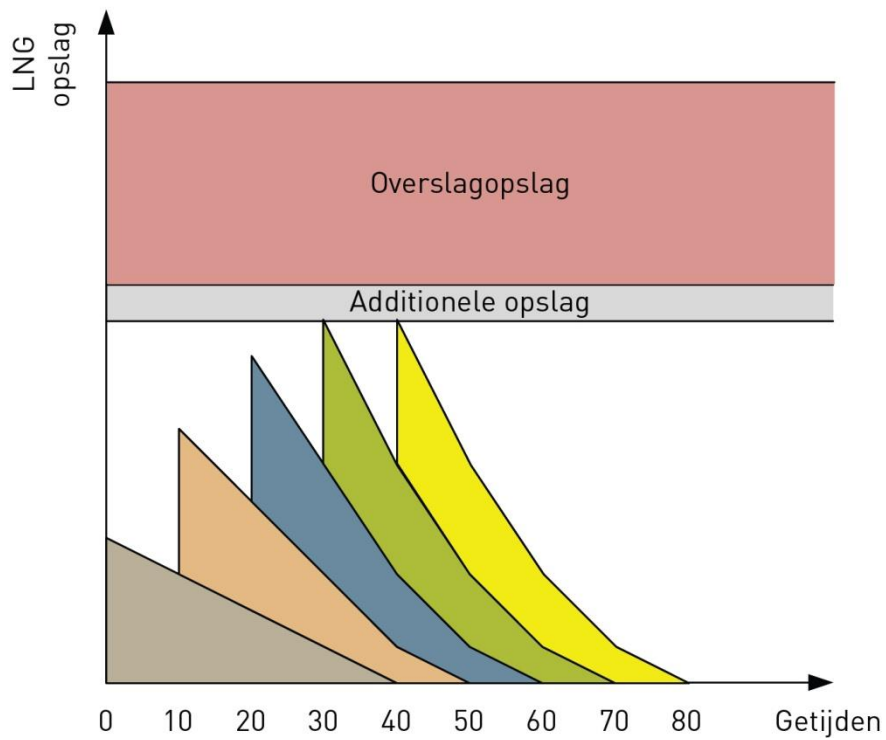
De beschikbare hoeveelheid uitzend- en LNG-opslagcapaciteit die niet via slots wordt gecommmercialiseerd, wordt aan de markt aangeboden als aanvullende of afzonderlijke uitzending of aanvullende opslag.

Slots, LNG herleveringsdiensten, LNG leveringsdiensten, LNG overslagdiensten, LNG truck laaddiensten, flexibiileitsdiensten, bioLNG liquefactie dienst en andere diensten worden in detail uiteengezet in punt 4.

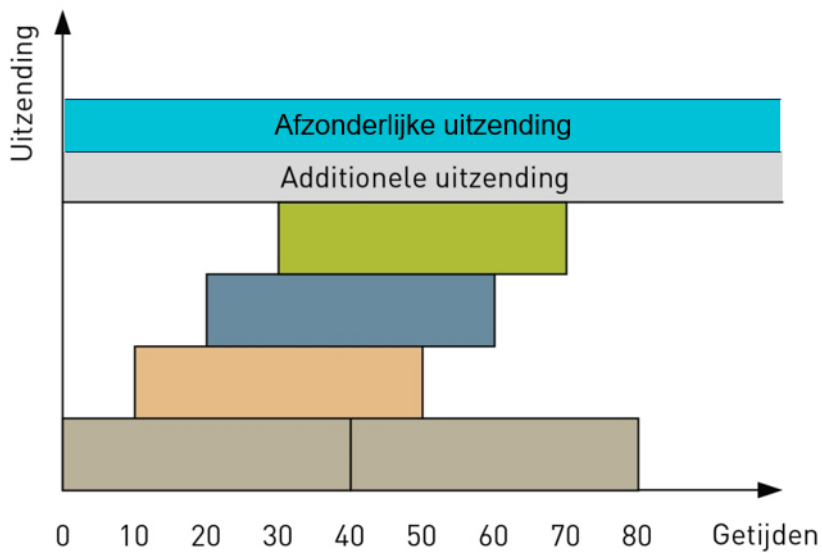


¹ Zolang de WKK in gebruik is

Capaciteitsmodel



Figuur 3.2 Opslagcapaciteit



Figuur 3.3 Uitzendcapaciteit

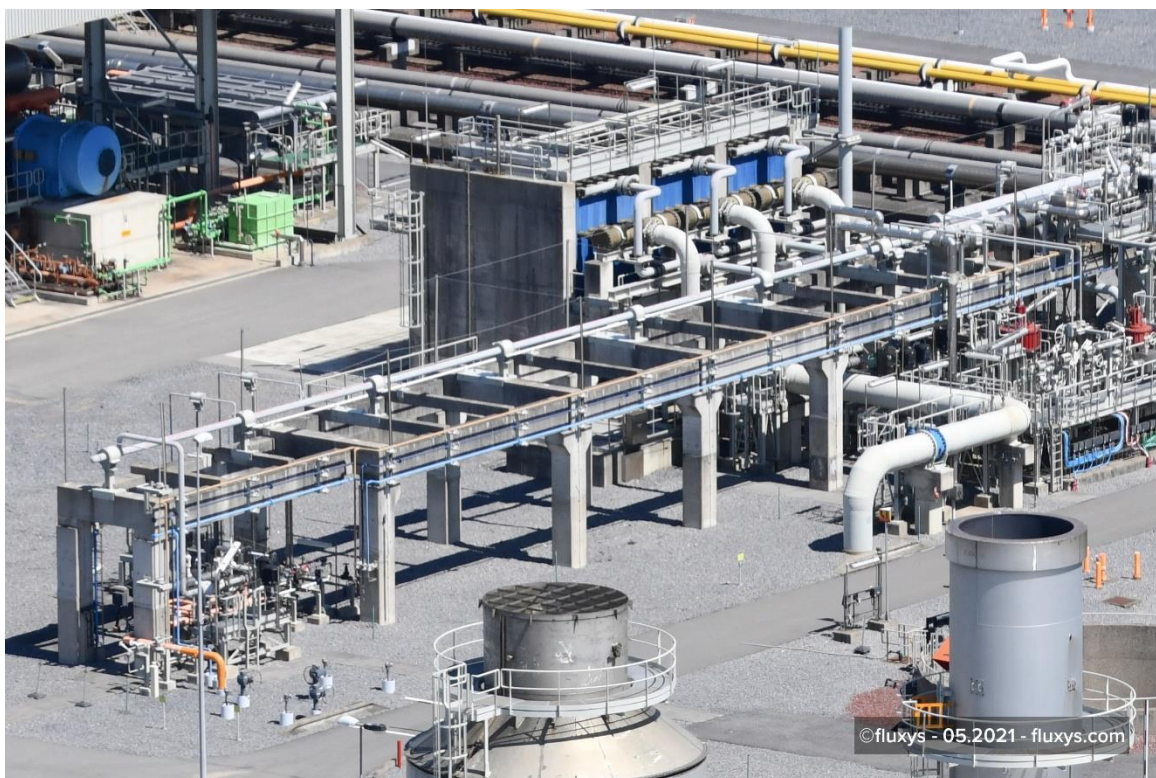
Capaciteiten beschikbaar in Zeebrugge alvorens de uitbreiding van afzonderlijke uitzendingcapaciteit:

Dienst	Eenheid	Capaciteit op de LNG-terminal
Totaal aantal slots	Slots per jaar	110
Minimuminterval tussen de getijden dat de start van elk slot aangeeft	Hoog getijden	5
Basisopslagperiode	Getijden	40
Basisopslag per slot	m ³ (LNG)	140.000
Basisuitzending per slot	MWh/u	4.200
Totaal basisopslag		
	m ³ (LNG)	350.000
Aanvullende opslag	m ³ (LNG) gedurende één jaar	36.000
Totale basisuitzending	MWh/u	16.800
Aanvullende uitzending	MWh/u gedurende één jaar	2.870
Afzonderlijke uitzending	MWh/u gedurende één jaar	2.870
Totaal aantal aanvullende aanmeerrechten		
	Aanvullende aanmeerrechten per jaar	70
Totaal aantal afzonderlijke aanmeerrechten	afzonderlijke aanmeerrechten per jaar	
Residuele Opslag		
	m ³ (LNG) met een minimum van een maand en een maximum van achttien (18) maanden	Tot 40.000
Totaal aantal LNG-truckladingen		
	Truckladingen per jaar	Tot 10.000 tot eind 2024 en daarna tot 20 000
Totaal aantal overslagaanmeerrechten		
	Overslagaanmeerrecht en per jaar (laag getijden)	214
Overslagopslag	m ³ (LNG) gedurende één jaar	180.000
Lange termijn bioLNG capaciteit	GWh/maand	21,6

Capaciteiten beschikbaar in Zeebrugge na de uitbreiding van afzonderlijke uitzendcapaciteit:

Dienst	Eenheid	Capaciteit op de LNG-terminal
Totaal aantal slots	Slots per jaar	110
Minimuminterval tussen de getijden dat de start van elk slot aangeeft	Hoog getijden	5
Basisopslagperiode	Getijden	40
Basisopslag per slot	m ³ (LNG)	140.000
Basisuitzending per slot	MWh/u	4.200
Totale basisopslag	m ³ (LNG)	350.000
Aanvullende opslag	m ³ (LNG) gedurende één jaar	36.000
Totale basisuitzending	MWh/u	16.800
Aanvullende uitzending	MWh/u gedurende één jaar	2.870
Afzonderlijke uitzending	MWh/u gedurende één jaar	8.200 vanaf begin 2024 10.500 vanaf begin 2026
Totaal aantal aanvullende aanmeerrechten	Aanvullende aanmeerrechten per jaar	70
Totaal aantal afzonderlijke aanmeerrechten	afzonderlijke aanmeerrechten per jaar	
Residuele Opslag	m ³ (LNG) met een minimum van een maand en een maximum van achttien (18) maanden	Tot 40.000
Totaal aantal LNG-truckladingen	Truckladingen per jaar	Tot 10 000 tot eind 2024 en daarna tot 20 000
Totaal aantal overslagaanmeerrechten	Overslagaanmeerrecht en per jaar (laag getijden)	214
Overslagopslag	m ³ (LNG) gedurende één jaar	180.000
Lange termijn bioLNG capaciteit	GWh/maand	21,6





4 BASIS DIENSTENAANBOD

4.1 Slot (om LNG-schepen te lossen)

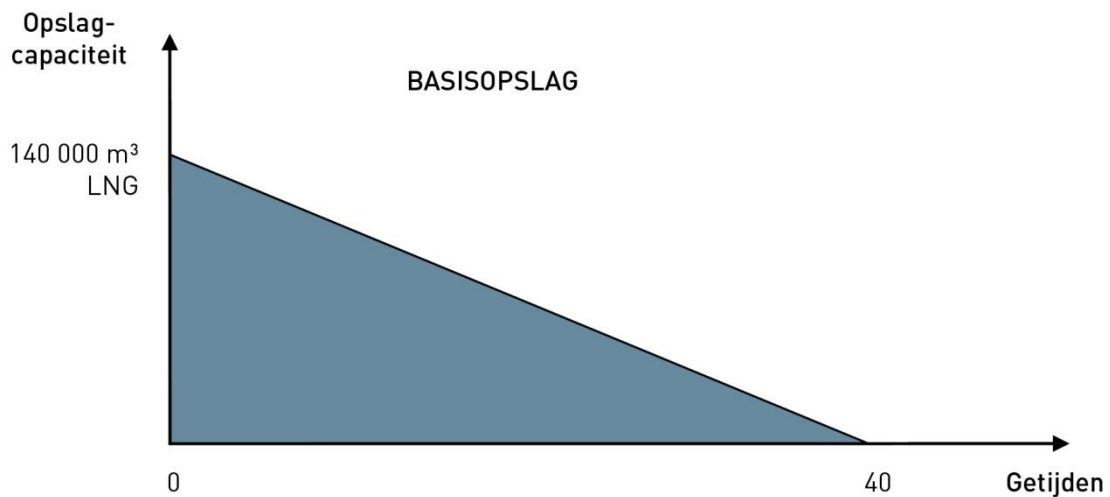
Een slot omvat de volgende drie basis-LNG-diensten:

1. Aanmeerdienst

- Ontvangst van een LNG-schip volgens de maritieme regels van de haven van Zeebrugge en LNG lossen van het LNG-schip dat op de LNG-terminal is ontvangen.
- Het aanmeerrecht van een losslot kan ook worden gebruikt om een LNG-schip te laden.
- De aanmeerdienst is tijdsgevoelig: vanaf het hoogtij dat de start van een gegeven slot aangeeft, moet de terminalgebruiker zijn schip aanmeren binnen het venster van de eerste tien getijden.
- Enkel LNG-schepen die de goedkeuringsprocedure voor de betreffende steiger met succes hebben doorlopen, mogen in de LNG-terminal aanleggen en lossen.

2. Basisopslag van gelost LNG

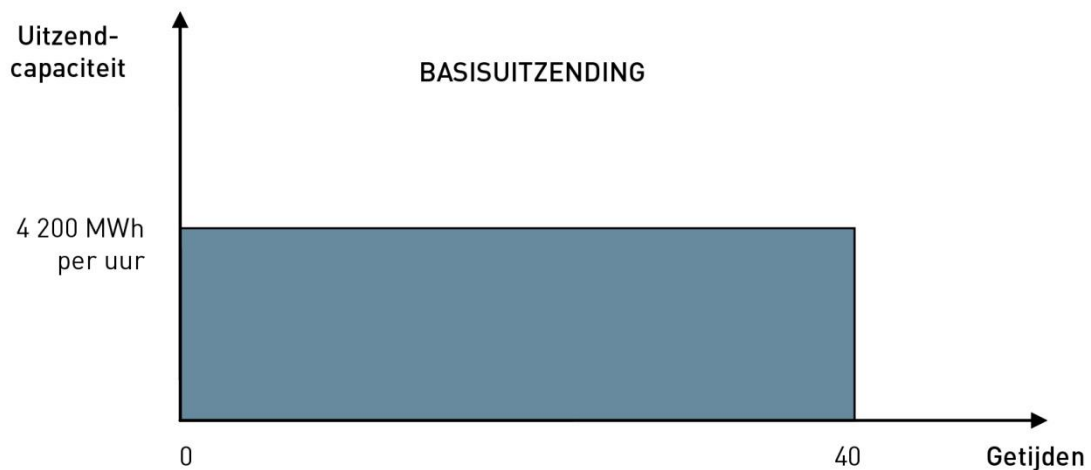
- De basisopslagdienst biedt tijdelijke opslag. De basisopslagperiode bedraagt 40 opeenvolgende getijden en het basisopslagvolume bedraagt 140.000 m³ LNG (een volume dat lineair afneemt met de tijd).



Figuur 4.1. Basisopslag

3. Basisuitzending voor LNG

- De uitzending bestaat uit hervergassing van het LNG en injectie van het aardgas in het aangrenzende vervoersnet.
- De basisuitzendperiode is gelijk aan de basisopslagperiode van hetzelfde slot. Gedurende dat tijdsvenster is de basisuitzendcapaciteit gelijk aan 4.200 MWh/u.



Figuur 4.2 Basisuitzending

Toewijzingsregel

Slots op de primaire markt worden onderschreven naar aanleiding van hetzij een open season hetzij via een toewijzingsvenster (onderschrijvingsvenster of veilingvenster) afhankelijk van of de investeringsbeslissing door de terminal operator reeds werd genomen.

Beschikbare slots zijn slots die niet werden toegewezen tijdens een open season of toewijzingsvenster of die geïdentificeerd werden als zijnde beschikbaar:

- gedurende jaar n-1 (contractjaar dat voorafgaat aan het contractjaar waarin de dienst wordt geleverd) bij het opstellen van de jaarlijkse losplanning: vaststelling van de beschikbare slots tussen maart en oktober;
- tijdens jaar n (het contractjaar waarin de dienst wordt geleverd) en indien de marktvraag naar slots het geplande aantal slots overschrijdt, kan Fluxys LNG, met toestemming van de terminalgebruikers, beslissen om de jaarlijkse losplanning te herzien met als doel van het creëren van extra slots;
- tijdens het jaar n (het contractjaar waarin de dienst wordt geleverd) bij het opstellen van de driemaandelijke losplanning: vaststelling van de niet-onderschreven slots of groepen opeenvolgende hoog getijden door Fluxys LNG.

De beschikbare slots worden toegewezen op basis van de onderstaande prioriteiten:

- aan terminalgebruikers die Fluxys LNG hebben meegedeeld dat ze zeker of hoogst waarschijnlijk de tijdens het jaar n onderschreven slot(s) niet kunnen gebruiken wegens onderhoud;
- aan terminalgebruikers die "make-up" capaciteit hebben (i.e. ze hebben al hun slots van een vorig jaar niet kunnen gebruiken wegens overmacht);
- bij herziening van de jaarlijkse losplanning naar aanleiding van een grote marktvraag hebben terminalgebruikers die slots hebben onderschreven gedurende een looptijd van minstens één contractjaar een voorkeurecht om de helft van de slots te kopen (afgerond naar boven). De andere helft van de slots en, in voorkomend geval, de niet-voorgekochte slots zullen aan elke terminalgebruiker worden aangeboden via een veilingvenster of volgens het principe van first committed/first served;
- aan alle huidige of potentiële terminalgebruikers via een veilingvenster of volgens het principe "first-committed, first-served" zodra het beschikbare slot in een driemaandelijke losplanning is ingeschreven.

4.2 LNG Overslagdiensten

LNG Overslagdiensten zijn de diensten op het vlak van laden of lossen, ondergasstellen en/of koelen van een LNG-schip en de opslag van LNG voor overslag:

- Overslagaanmeerrecht kan worden gebruikt:
 - voor het lossen of laden van LNG uit een LNG-schip naar de opslag of vice versa, of
 - door middel van 2 overslagaanmeerrechten, naargelang het geval, voor rechtstreekse overdracht van LNG tussen twee LNG-schepen.

Er dient opgemerkt te worden dat:

- Voor de ontvangst van een LNG-schip gelden de maritieme regels die van toepassing zijn op de haven van Zeebrugge.
- Het aanleggen is tijdgevoelig: de terminalgebruiker moet zijn LNG-schip aanleggen op het geplande tijdstip voor zijn overslagaanmeerrecht.
- Enkel LNG-schepen die de goedkeuringsprocedure met succes hebben doorlopen, mogen in de LNG-terminal aanleggen en laden/lossen.
- Onder gas stellen (gassing up): indien de tanks van een LNG-schip dat gebruik maakt van de LNG herleverdiensten, onder een inerte atmosfeer staan (namelijk

onder CO₂-, NO_x- en of N₂-atmosfeer met maximaal 1 ppm H₂O-damp en maximaal 100 ppm O₂), dan moet dit inerte gas worden vervangen door LNG damp alvorens de afkoel- en laaddiensten te starten.

- Afkoelen (cooling down): de tanks van een LNG-schip worden afgekoeld om ze op dezelfde temperatuur te brengen als het LNG. Dit is een dienst voor terminalgebruikers die gebruik maken van de laaddienst voor LNG-schepen waarvan de tanks niet op LNG-temperatuur zijn.
- Overslagopslag: omvat het recht om op de LNG-terminal een hoeveelheid LNG op te slaan tot maximaal 180.000 kubieke meter.

Toewijzingsregel

Overslagdiensten op de primaire markt worden onderschreven naar aanleiding van een open season of een toewijzingsvenster. Beschikbare overslagdiensten na de open season of het toewijzingsvenster worden toegewezen via een veilingvenster of volgens het principe "first committed - first served".

Overslagopslag op de primaire markt, verkrijgbaar als één eenheid van 180.000 kubieke meter, wordt onderschreven volgens een open season of een toewijzingsvenster. Beschikbare overslagopslag na de open season of het toewijzingsvenster wordt toegewezen via een veilingvenster of volgens het principe "first committed - first served".

4.3 Additioneel aanmeerrecht

Beschikbare aanmeerrechten die niet aan slots zijn gekoppeld, worden aan terminalgebruikers aangeboden om LNG-schepen te laden. Een additioneel aanmeerrecht bestaat uit het recht om een LNG-schip te ontvangen volgens de maritieme regels van de haven van Zeebrugge en met een lagere prioriteit dan de aanmeerrechten die aan slots zijn gekoppeld en aan overslagaanmeerrechten.

Enkel LNG-schepen die de goedkeuringsprocedure met succes hebben doorlopen, mogen in de LNG-terminal aanleggen en laden.

Toewijzingsregel

Aanvullende aanmeerrechten op de primaire markt wordt onderschreven naar aanleiding van een open season of een toewijzingsvenster. Beschikbare aanvullende aanmeerrechten na de open season of het toewijzingsvenster worden toegewezen via een veilingvenster of volgens het principe "first committed - first served".

4.4 Afzonderlijk Aanmeerrecht

Een afzonderlijk aanmeerrecht bestaat uit het recht om een LNG-schip te ontvangen voor het laden of lossen van een dergelijk schip (gebruikmakende van de LNG herleveringsdiensten of LNG leveringsdiensten), volgens de maritieme regels van de haven van Zeebrugge en met een lagere prioriteit dan de aanmeerrechten die aan slots zijn gekoppeld en aan overslagaanmeerrechten.

Enkel LNG-schepen die de goedkeuringsprocedure met succes hebben doorlopen mogen in de LNG-terminal aanleggen.

Toewijzingsregel

Afzonderlijke aanmeerrechten op de primaire markt wordt onderschreven naar aanleiding van een open season of een toewijzingsvenster. Beschikbare afzonderlijke

aanmeerrechten na de open season of toewijzingsvenster worden toegewezen via een veilingvenster of volgens het principe "first committed - first served".

4.5 LNG Herleverdiensten (laadoperatie van een schip)

LNG Herleverdiensten zijn diensten om een LNG-schip te laden, onder gas te stellen of af te koelen:

- Laaddiensten: het LNG van de terminalgebruiker wordt van de LNG-terminal naar het LNG-schip gepompt op voorwaarde dat de bevrachter een aanvullend aanmeerrecht of afzonderlijk aanmeerrecht (of aanmeerrecht in voorkomend geval) heeft. De laaddiensten worden toegewezen overeenkomstig de toewijzingsregels van de betrokken aanmeerrechten.
- Onder gas stellen (gassing up): indien de tanks van een LNG-schip dat gebruik maakt van de LNG Herleverdiensten, onder een inerte atmosfeer staan, dan moet dit inerte gas worden vervangen door LNG-damp alvorens de afkoel- en laaddiensten te starten.
- Afkoelen (cooling down): de tanks van een LNG-schip worden afgekoeld om ze op dezelfde temperatuur te brengen als het LNG. Dit is een dienst voor terminalgebruikers die gebruik maken van de laaddienst voor LNG-schepen waarvan de tanks niet op LNG-temperatuur zijn.

4.6 LNG leveringsdienst (losoperatie van een schip)

LNG Leveringsdiensten zijn diensten om LNG te lossen van een LNG schip op de LNG terminal op voorwaarde dat de bevrachter in het bezit is van een afzonderlijk aanmeerrecht. De leveringsdiensten zijn toegewezen volgens de toewijzingsregels van de afzonderlijke aanmeerrechten.

Om vergissingen tegen te gaan, LNG leverdiensten bevatten geen opslagcapaciteit.

4.7 LNG-trucklaaddiensten

De LNG-trucklaaddienst bestaat uit het laden van een LNG-truck op de terminal. Momenteel kan de LNG-terminal tot 10.000 vrachtwagens per jaar laden tot eind 2024. Deze capaciteit zal daarna toenemen tot 20.000 vrachtwagens per jaar. De truckbedrijven zelf dienen – onafhankelijk van de terminaloperator – LNG te verwerven van een bevrachter die beschikt over een rekening Gas op Voorraad bij de LNG-terminal.

Het laden van de vrachtwagens wordt door de bestuurders zelf gedaan². Indien bestuurders hulp nodig hebben bij het laden van hun vrachtwagen, biedt de LNG-terminal ook een optionele bijstandsdienst aan. Bovendien wordt ook een truckafkoeldienst aangeboden om de LNG-tank af te koelen van omgevingstemperatuur naar LNG-temperatuur.

² Na succesvolle afronding van een specifieke opleiding door de bestuurders, zie 5.8

Toewijzingsregel

LNG-trucklaaddiensten op de primaire markt worden onderschreven naar aanleiding van een open season of een toewijzingsvenster. De toewijzing wordt uitgevoerd pro rata de bindende aanvragen die werden ontvangen, waarbij prioriteit wordt gegeven aan aanvragen met een langere duur. LNG-trucklaaddiensten die beschikbaar zijn op het einde van het overeenstemmende toewijzingsvenster of open season, worden toegewezen door een veilingvenster of op basis van het "first committed - first served"-principe, tot de organisatie van het volgende toewijzingsvenster.

4.8 Aanvullende opslagcapaciteit

Aanvullende opslagcapaciteit is het recht om hoeveelheden LNG in de LNG-terminal op te slaan bovenop de basisopslag maar uitgezonderd de dagelijkse opslagcapaciteit.

Toewijzingsregel

Aanvullende opslagcapaciteit op de primaire markt wordt onderschreven naar aanleiding van een open season of een toewijzingsvenster. Beschikbare aanvullende opslagcapaciteit na de open season of een toewijzingsvenster wordt toegewezen via veilingvenster of volgens het principe "first committed - first served".

4.9 Aanvullende uitzendcapaciteit

Aanvullende uitzendcapaciteit is het recht om uit te zenden aan een hoger debiet dan de basisuitzendcapaciteit, maar uitgezonderd de dagelijkse uitzendcapaciteit.

Toewijzingsregel

Aanvullende uitzendcapaciteit op de primaire markt wordt onderschreven naar aanleiding van een open season of een toewijzingsvenster. Beschikbare uitzendcapaciteit na de open season of het toewijzingsvenster wordt toegewezen via veilingvenster of volgens het principe "first committed - first served".

4.10 Afzonderlijke Uitzendcapaciteit

Afzonderlijke uitzendcapaciteit is het recht om hervergast LNG uit te zenden dat niet gebonden is aan een slot, maar uitgezonderd de dagelijkse uitzendcapaciteit.

Toewijzingsregel

Afzonderlijke uitzendcapaciteit op de primaire markt wordt onderschreven naar aanleiding van een open season of een toewijzingsvenster. Beschikbare afzonderlijke uitzendcapaciteit na de open season of het toewijzingsvenster wordt toegewezen via veilingvenster of volgens het principe "first committed - first served".

4.11 Dagelijkse opslagcapaciteit

Dagelijkse opslagcapaciteit is de hoeveelheid aanvullende opslagcapaciteit die dagelijks kan worden gekocht. De beschikbare dagelijkse opslagcapaciteit wordt elke dag berekend en ter informatie gepubliceerd door Fluxys LNG voor de volgende 30 dagen.

Toewijzingsregel

Dagelijkse opslagcapaciteit wordt toegewezen "first committed/first served".

4.12 Dagelijkse uitzendcapaciteit

Dagelijkse uitzendcapaciteit is de hoeveelheid aanvullende uitzendcapaciteit die dagelijks kan worden gekocht. De beschikbare dagelijkse uitzendcapaciteit wordt elke dag berekend en ter informatie gepubliceerd door Fluxys LNG voor de volgende 30 dagen.

Toewijzingsregel

Vaste dagelijkse uitzendcapaciteit wordt toegewezen "first committed/first served".

4.13 Residuele opslag

Residuele Opslag betekent het recht om LNG op te slaan, uitgedrukt in kubieke meters, in de LNG-Terminal gedurende een of meerdere maanden (met een minimum van één maand en een maximum van achttien maanden) beschikbaar gesteld door de terminal operator op basis van een dagelijkse granulariteit.

Toewijzingsregel

Residuele opslag wordt toegewezen via een veilingvenster of op een "first committed - first served" basis volgend op de publicatie op de website van de terminal operator vanaf het begin van maand M min één (M-1) tot twee werkdagen vóór het begin van de residuele opslag in maand M.

4.14 Niet-genomineerde diensten (uitzendcapaciteit)

Met deze dienst kunnen terminalgebruikers uitzendcapaciteit nomineren bovenop hun onderschreven capaciteit voor zover andere terminalgebruikers hun volledige onderschreven capaciteit niet hebben genomineerd.

De beschikbaarheid van niet-genomineerde uitzendcapaciteit wordt uurlijks berekend pro rata de nominaties van alle terminalgebruikers met betrekking tot hun onderschreven uitzendcapaciteit.

Toewijzingsregel

De beschikbare niet-genomineerde uitzendcapaciteit wordt automatisch toegewezen op uurbasis naar rata van de gevraagde uitzendcapaciteit van elke terminalgebruiker bovenop zijn vaste uitzendcapaciteit.

4.15 Pooling van uitzendcapaciteit

Fluxys LNG optimaliseert de beschikbaarheid en het gebruik van de uitzendcapaciteit door alle niet-gebruikte basisuitzendcapaciteit samen te brengen ("pooling" genoemd) en door die capaciteit kosteloos beschikbaar te stellen in de vorm van aanvullende rechten voor vaste en/of onderbreekbare basisuitzendcapaciteit aan terminalgebruikers die ten minste een slot in de komende 30 dagen hebben geboekt. Deze aanvullende rechten worden dus geboekt onverminderd onderschreven basisuitzendcapaciteit of onderschreven aanvullende uitzendcapaciteit, indien van toepassing.

De beschikbaarheid van aanvullende rechten met betrekking tot uitzendcapaciteit voor de volgende 30 dagen samen met details over de vaste en onderbreekbare delen ervan worden dagelijks ter informatie gepubliceerd door Fluxys LNG.

Toewijzingsregel

Aanvullende rechten met betrekking tot basisuitzendcapaciteit worden op vaste basis toegewezen indien de capaciteit voor basisuitzending groter is dan de totale basisuitzendcapaciteit van alle terminalgebruikers. Een terminalgebruiker mag deze poolingcapaciteit aanvragen op voorwaarde dat zijn vaste uitzendcapaciteit uitgezonderd aanvullende uitzendcapaciteit kleiner is dan honderd en vijf (105) percent van zijn gemiddelde nominaties in de betrokken maand. Dergelijke vaste rechten mogen enkel door Fluxys LNG worden ingetrokken indien de wachtrij van LNG-schepen langer wordt;

Aanvullende rechten met betrekking tot basisuitzendcapaciteit worden op een onderbreekbare basis toegewezen indien de capaciteit toegekend voor basisuitzending gelijk is aan de totale basisuitzendcapaciteit van alle terminalgebruikers en indien het totaal van de nominaties voor alle terminalgebruikers lager is dan de capaciteit die aan basisuitzending wordt toegekend. Dergelijke onderbreekbare rechten mogen te allen tijde door Fluxys LNG worden ingetrokken.

4.16 Backhaul Liquefactiedienst

Backhaul liquefactie of virtuele liquefactie is een conditionele dienst die terminalgebruikers in staat stelt om nominaties te doen voor injectie op het herleveringspunt om de hoeveelheid LNG die beschikbaar is op hun rekening voor gas op voorraad te vergroten. De beschikbaarheid van de backhaul liquefactiedienst is onderhevig aan het totale aantal uitzendnominaties dat de minimum uitzenddebiet, dat is gedefinieerd in de LNG-toegangscodes, overschrijdt.

Voor alle duidelijkheid: de backhaul liquefactiedienst omvat geen opslagcapaciteit en de terminaloperator kan elke nominatie voor injectie van een terminalgebruiker die zijn opslagcapaciteit overschrijdt, reduceren.

Toewijzingsregel

De beschikbare backhaul liquefactiehoeveelheid³ wordt automatisch toegewezen op uurbasis pro rata de gevraagde backhaul liquefactiehoeveelheid van elke terminalgebruiker (die, om twijfel te voorkomen, zou kunnen worden verminderd in geval van overschrijding van de opslagcapaciteit).

4.17 BioLNG liquefactie dienst

Voor de hervergassing worden op de LNG-terminal (her)vloeibaarmakingseenheden (recondensers) in de procesroom gebruikt. In de recondensers zorgt het fysieke contact tussen LNG en gas ervoor dat dit gas wordt afgekoeld en (opnieuw) vloeibaar gemaakt.

Dankzij deze technische mogelijkheid kan Fluxys LNG zijn BioLNG liquefactiedienst aanbieden die een deel uitmaakt van het proces voor de omzetting van biomethaan certificaten naar bioLNG certificaten en dit in overeenstemming met de geldende certificering voor hernieuwbare brandstoffen.

De BioLNG liquefactiedienst wordt aangeboden als lange termijn capaciteit (jaarlijkse dienst) en als korte termijn capaciteit (maandelijkse dienst). De aangeboden korte termijn capaciteit is extra capaciteit bovenop de lange termijn capaciteit en kan van maand tot

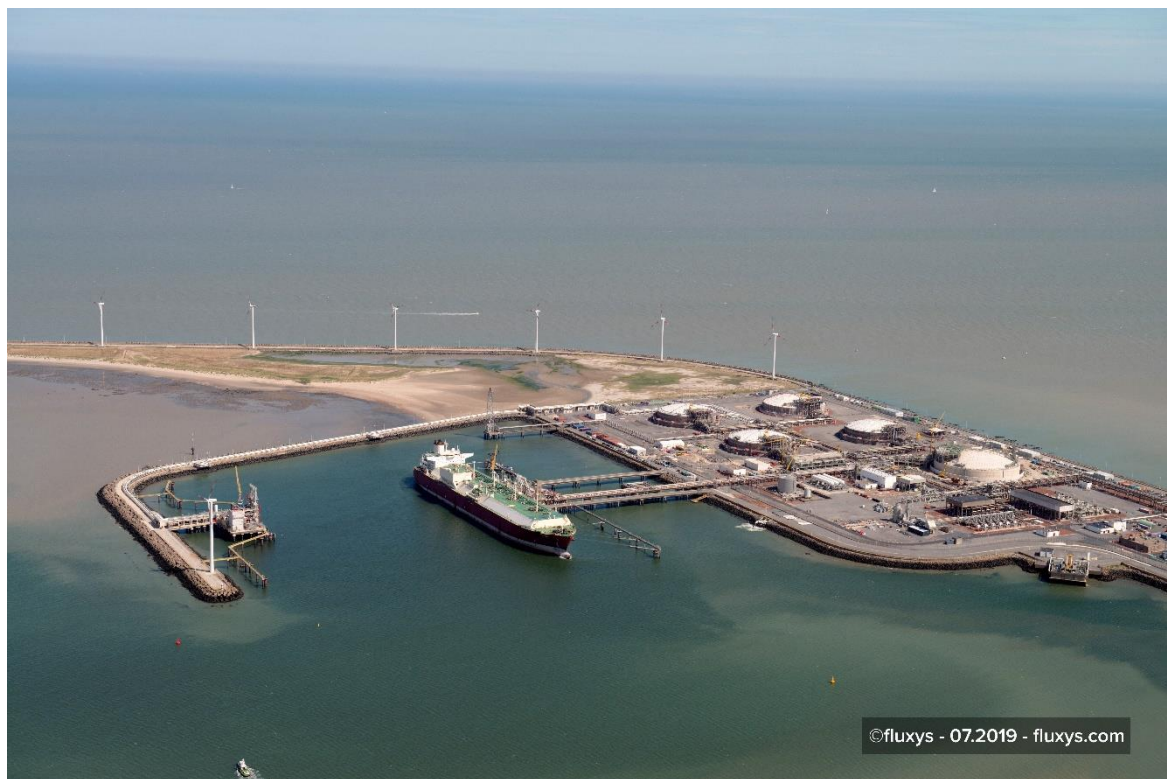
³ Het verschil tussen de totale uitzendnominaties en het minimum uitzenddebiet

maand variëren, afhankelijk van de hoeveelheden vloeibaar gemaakt bioLNG die de recondensers op de LNG-terminal afnemen.

Het aanbieden van bioLNG liquefactiedienst is onderworpen aan het verkrijgen en behouden van de certificering door Fluxys LNG en de terminalgebruiker in het kader van de relevante Europese richtlijnen.

Toewijzingsregel

BioLNG liquefactie diensten op de primaire markt worden onderschreven via een open season of een toewijzingsvenster. Beschikbare bioLNG liquefactiediensten na het open season of het toewijzingsvenster worden toegewezen via een veilingvenster of volgens het principe “first committed - first served”.



5 AANVULLEND DIENSTENAANBOD

5.1 Transfer van LNG in opslag

Een terminalgebruiker mag LNG dat hij in opslag heeft, aan een andere terminalgebruiker overdragen. Een dergelijke commoditeitsoverdracht kan via het commoditeitsoverdrachtpunt (of CTP) verlopen op elk moment van de gasdag. Transfers van LNG in opslag zullen pas worden goedgekeurd als de betrokken terminalgebruikers (overdrager en verkrijger) binnen hun opslagrechten blijven.

5.2 Elektronisch dataplatform (inclusief elektronisch reserveringssysteem)

Fluxys LNG stelt onder meer de volgende data ter beschikking van de terminalgebruiker:

- de hoeveelheid en de status van hun individuele capaciteitsrechten;
- het LNG niveau dat ze individueel in opslag hebben en het totale LNG niveau dat alle netgebruikers samen in opslag hebben;
- het uitzendniveau dat ze afzonderlijk gebruiken en het totale uitzendniveau gebruikt door alle terminalgebruikers;
- de toewijzing voor uitzending uit (en injectie in) de LNG-terminal;
- de parameters voor kwaliteit en druk van het gas aan het herleveringspunt.

Het elektronisch dataplatform laat de terminalgebruikers toe om capaciteitsdiensten te onderschrijven op de primaire en secundaire markt, om LNG diensten in te plannen of om LNG-commodity gerelateerde berichten uit te wisselen met andere terminalgebruikers via het 'elektronisch reserveringssysteem'. Afhankelijk van de rechten die ze hebben gekregen, kunnen de terminalgebruikers:

- de LNG-diensten raadplegen die via het elektronisch reserveringssysteem beschikbaar zijn;
- de vereiste gegevens verkrijgen om LNG-diensten te onderschrijven of te reserveren;
- automatisch LNG-diensten onderschrijven en reserveren die via het elektronisch reserveringssysteem beschikbaar zijn;
- Inplannen van hun LNG diensten via het elektronisch boekingsysteem;
- Uitwisselen van berichten met andere terminalgebruikers om LNG commodity verhandeling te faciliteren.

5.3 Platform voor de secundaire markt

Om capaciteitstrading nog meer te bevorderen, stelt Fluxys LNG een online platform voor de secundaire markt ter beschikking voor capaciteitstrading tussen terminalgebruikers.

5.4 Datapublicatie

Ingevolge de Europese wetgeving (Verordening (EG) nr. 715/2009 van 13 juli 2009) en de Belgische gedragscode (Koninklijk Besluit van 23 december 2010), stelt Fluxys LNG alle vereiste informatie ter beschikking op zijn website. De informatie is voor iedereen toegankelijk en kan zonder beperkingen worden gedownload.

5.5 LNG-leendienst

Fluxys LNG kan ervoor zorgen dat een hoeveelheid LNG van een bevrachter aan een andere bevrachter wordt uitgeleend. Het geleende LNG moet aan de uitlener worden teruggegeven binnen een bepaalde termijn via een fysieke LNG-levering, een nominatie

van het vervoersnet naar de LNG-terminal (nominatie voor injectie) of op een andere manier.

5.6 Kwaliteitsaanpassingsdiensten

Fluxys LNG biedt de terminalgebruikers kwaliteitsaanpassingsdiensten waarmee ze indien nodig de gassamenstelling kunnen wijzigen om te voldoen aan stroomafwaartse gaskwaliteitsvereisten.

5.7 Truckgoedkeuring

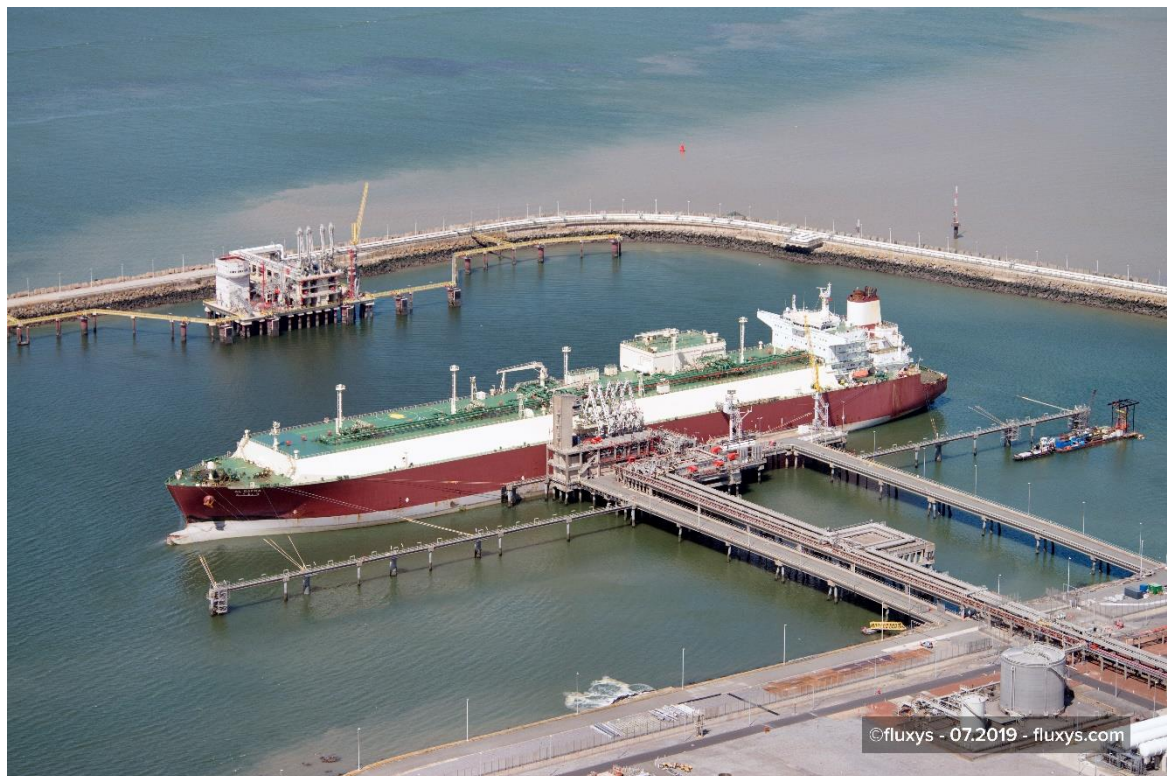
Truckgoedkeuring houdt in dat er wordt nagegaan of LNG-trucks verenigbaar zijn met de truckladinstallaties van de LNG-terminal.

5.8 Bevoegdheid van LNG truck bestuurder

De bevoegdheid van LNG truck bestuurders houdt in dat er wordt nagegaan of de LNG truck bestuurders opgeleid zijn en in staat zijn het laden van hun LNG truck op de LNG-terminal zonder hulp uit te voeren. Deze dienst is alleen beschikbaar op werkdagen tussen 08.00 en 16.00 uur.

5.9 Schipgoedkeuring

Schipgoedkeuring houdt in dat er wordt nagegaan of LNG-schepen verenigbaar zijn met de steigerinstallaties van de LNG-terminal.



6 DIENSTONDERSCHRIJVING

6.1 Hoe wordt men terminalgebruiker?

Om als terminalgebruiker te zijn ingeschreven bij Fluxys LNG, ondertekent een zakenpartij van Fluxys LNG een LNG-overeenkomst. Naast de LNG-overeenkomst moet de terminalgebruiker de bepalingen van het toegangsreglement voor LNG naleven.

Beide documenten en hun bijlagen zijn beschikbaar op de website: www.fluxys.com.

6.2 Primaire markt

Terminalgebruikers of potentiële terminalgebruikers mogen deelnemen aan open seasons of toewijzingsvensters (onderschrijvingsvenster of veilingvenster) georganiseerd door Fluxys LNG teneinde de beschikbare capaciteiten toe te wijzen.

Capaciteiten die werden aangeboden, maar niet toegewezen tijdens de open season of het toewijzingsvenster, kunnen door terminalgebruikers worden onderschreven volgens het principe "first committed – first served".

Andere diensten worden toegewezen overeenkomstig de toewijzingsregels die voor elke dienst worden beschreven in punt 4.

6.3 Secundaire markt

LNG-diensten kunnen van andere terminalgebruikers worden gekocht (secundaire markt) onderhands ("over the counter") of via het secundaire markt platform dat Fluxys LNG ter beschikking stelt.

Fluxys LNG staat de terminalgebruikers toe LNG-diensten uit te wisselen met andere terminalgebruikers op de secundaire markt. Een verhandelde LNG-dienst mag opnieuw op de secundaire markt worden verhandeld. De voorwaarden om LNG-diensten op de secundaire markt te verhandelen worden uiteengezet in het toegangsreglement voor LNG.

De volgende voorwaarden gelden voor het verhandelen van LNG-diensten op de secundaire markt.

- Het verhandelen van LNG-diensten op de secundaire markt brengt de overdracht mee van de bijbehorende rechten en verplichtingen in lijn met de overeenkomstige LNG-overeenkomst van de gerelateerde LNG-diensten die worden verhandeld.
- De aard van de verhandelde LNG-diensten wijzigt niet na het verhandelen op de secundaire markt (vb. een vaste LNG-dienst onderschreven op de primaire markt blijft een vaste LNG-dienst op de secundaire markt).

7 GEBRUIK VAN DE ONDERSCHREVEN DIENSTEN

7.1 Nominaties

De terminalgebruiker gebruikt zijn onderschreven LNG-diensten via elektronische berichten – dagelijkse nominaties – voor een bepaalde gasdag (een gasdag begint om 6.00 uur en eindigt de volgende dag om 5.59 uur). Nominatieberichten geven voor elk uur in kWh de hoeveelheid aardgas en/of LNG dat moet worden geïnjecteerd of afgenomen.

Een gasdag telt verschillende nominatiecycli. De eerste nominatiecyclus begint om 14.00 uur van de voorgaande gasdag en bestaat uit 3 stappen:

- De terminalgebruiker stuurt zijn nominaties naar Fluxys LNG voor elk uur van een gegeven gasdag.
- De nominaties worden door Fluxys LNG verwerkt (controle en matching).
- Wanneer het nominatieproces is afgelopen, stuurt Fluxys LNG een bevestiging van de nominaties.

De terminalgebruiker kan zijn nominaties herzien door hernominaties te sturen die aanleiding geven tot een nieuwe nominatiecyclus (verzending van (her)nominaties door de terminalgebruiker, verwerking en bevestiging door Fluxys LNG).

De planning van de nominatie- en hernominatiecycli voor een gegeven gasdag wordt beschreven in het toegangsreglement voor LNG en is gebaseerd op de gangbare praktijken van EASEE-gas. De terminalgebruiker stuurt de nominaties via het Edig@s-protocol.

Voor de trucklaaddiensten, kan de terminalgebruiker tijdens het planningsproces het gebruik van zijn onderschreven LNG truck laaddiensten melden. De geplande LNG trucklaaddiensten door de cliënt moeten vóór de levering van LNG door de bevrachter worden bevestigd.

7.2 Toewijzingen

Fluxys LNG wijst het uurlijkse gebruik van de LNG-terminallingcapaciteit aan de terminalgebruiker toe. Toewijzingen worden in kWh uitgedrukt.

Voor uitzendnominaties en nominaties voor injectie wordt de uurlijkse toewijzing in energie verondersteld gelijk te zijn aan de bevestigde nominaties.

Voor de trucklaaddiensten gebeurt de toewijzing op basis van de hoeveelheid die de terminaloperator bevestigde in het systeem na afloop van het laden van de truck overeenkomstig de gegevens van de weegbrug.

De toewijzing van LNG in opslag van de terminalgebruiker is gebaseerd op de rekening LNG in opslag, de toewijzingen van uitzendnominaties en nominaties voor injectie, gas in kind, de mogelijke overdracht van LNG in opslag, geladen (gelost) LNG van de LNG-schepen, geladen LNG in de LNG-trucks en mogelijke regelingen. De formule voor het LNG in opslag van de terminalgebruiker en de berekening van het gas in kind wordt uiteengezet in het toegangsreglement voor LNG.

DISCLAIMER

Dit document (het "LNG terminalling programma") bevat bepaalde informatie over de LNG-terminal van Zeebrugge en de bijbehorende LNG-diensten die door Fluxys LNG in die terminal worden geleverd. Wij merken op dat het LNG terminalling programma van tijd tot tijd kan worden aangepast overeenkomstig de gedragscode gepubliceerd als bijlage van CREG-beslissing (B)2411 van 31 augustus 2022. Fluxys LNG kan niet aansprakelijk worden gesteld voor wijzigingen aan de LNG-diensten die door de bevoegde financiële en regelgevende Belgische en Europese instanties worden opgelegd.

De informatie uit dit LNG terminalling programma mag niet worden verondersteld aanleiding te geven tot een contractuele betrekking tussen Fluxys LNG (of een ermee verbonden onderneming) en een belangstellende partij.



fluxys 



shaping together
a bright energy
future