

# Algemeen veiligheidsreglement voor Fluxys, Fluxys Belgium en Fluxys LNG



CORP-HSEQ-DO-07.00.00.01-N

Public

13/07/2020

10.0, Published

## Voorwoord

### Over veiligheid en het welzijnsbeleid

Fluxys heeft "veiligheid" opgenomen als één van zijn centrale waarden en voert derhalve een actief en dynamisch beleid inzake welzijn op het werk voor alle medewerkers, de industriële veiligheid van de installaties en het respect voor het leefmilieu.

Dat beleid resulteert in veiligheidsvoorschriften die terug te vinden zijn in het Quality & Safety Management System (QSMS) van Fluxys. Contractanten kunnen die informatie op specifieke aanvraag verkrijgen bij de beheerder van het contract.

### Doel van dit document

Dit document beschrijft de Veiligheids-, Gezondheids- en Milieuvoorschriften voor de uitvoering van werken.

### Toepassingsgebied

Dit reglement is zowel voor contractanten als voor personeelsleden van Fluxys van toepassing.

De hiërarchische lijn van zowel Fluxys, de contractant of een onderaannemer van de contractant ziet er op toe dat dit reglement correct wordt toegepast in de praktijk.

Voor Fluxys LNG is dit veiligheidsreglement van toepassing op de LNG-Terminal: het gebied dat omsloten wordt door de dubbele omheining, de Westkade met steiger Jetty 1 (proceszone), Piperack vanuit einde N-Z rack tot aan steiger Jetty 2, steiger Jetty 2 (proceszone), de toorts en de watervang.

# Inhoud

<b>1</b>	<b>Waarden en HSE-beleid van Fluxys</b>	<b>5</b>
1.1	Waarden	5
1.2	Pijlers	5
<b>2</b>	<b>Veiligheidscultuur</b>	<b>7</b>
2.1	Veiligheidsgedrag	7
2.2	Hoe dit veiligheidsgedrag bereiken?	7
<b>3</b>	<b>Verbintenis van de contractant</b>	<b>8</b>
<b>4</b>	<b>Algemene regels</b>	<b>9</b>
4.1	Rook niet en maak geen vuur	9
4.2	Meld ongewenste gebeurtenissen (incidenten) en arbeidsongevallen altijd	9
4.3	Gebruik geen alcohol of drugs op de site en werk niet onder invloed ervan	10
4.4	Brandpreventie	10
4.5	Volg steeds de regels voor alarm en evacuatie	12
4.6	Respecteer signalisatie en beveiligingstaggings en neem ze nooit weg	13
4.7	Eerste hulp bij ongevallen (EHBO)	13
4.8	Orde en netheid	14
4.9	Beheer van afvalstromen	14
4.10	Milieuvervuiling	14
4.11	Werkvoorbereiding – risicoanalyse	15
4.12	Gezondheidstoezicht	15
4.13	Aankoopprocedure	16
4.14	Geweld, pesterijen en ongewenst seksueel gedrag op het werk	16
<b>5</b>	<b>Regels in gasinstallaties en op werven</b>	<b>17</b>
5.1	Toegang tot omheinde installaties en werven	17
5.2	Leveringen in omheinde installaties	17
5.3	Gebruik persoonlijke en collectieve beschermingsmiddelen	17
5.4	Werk met een vergunning	18
5.5	Bedien of wijzig geen installaties zonder vergunning	19
5.6	Gebruik geen GSM of foto toestel op site zonder vergunning	20
5.7	Volg steeds de verkeersregels op de site	20
5.8	Chemische producten	21
5.9	Asbest en keramische vezels	21
5.10	Werfinrichtings- en signalisatieplan	22

5.11	Gehoorapparaten, eenvoudige horloges, autosleutels, "smartwatches" .....	25
<b>6</b>	<b>Specifieke veiligheidsvoorschriften bij werken .....</b>	<b>26</b>
6.1	Werken in de hoogte: algemeen .....	26
6.2	Werken in de hoogte: ladders .....	27
6.3	Werken in de hoogte: mobiele en vaste stellingen .....	28
6.4	Werken in de hoogte: hoogwerker en schaarlift .....	29
6.5	Graafwerken of grondwerken .....	30
6.6	Hijswerken .....	33
6.7	Elektriciteit .....	36
6.8	Druktesten .....	37
6.9	Radioactieve bronnen .....	38
6.10	Werken in vervuilde grond .....	39
6.11	Werken in besloten ruimten .....	39
6.12	Jongeren – stagiairs – uitzendkrachten .....	40
6.13	Gereedschap .....	40
<b>7</b>	<b>Toelichtingen en voorbeelden .....</b>	<b>41</b>
7.1	Evacuatieplan: minimale informatie .....	41
7.2	Niet-exhaustieve lijst van gevaarlijke werken .....	41
7.3	Persoonlijke en collectieve beschermingsmiddelen .....	42
7.4	Inrichtingsplan: minimum componenten .....	44
7.5	Inhoud hijsplan .....	44
<b>8</b>	<b>Bijkomende bepalingen LNG Terminal .....</b>	<b>45</b>
8.1	Bij 4.1 Rook niet en maak geen vuur .....	45
8.2	Bij 4.9 Beheer van afvalstromen .....	45
8.3	Bij 5.2 Leveringen in omheinde installaties .....	45
8.4	Bij 5.4 Werk met een vergunning .....	46
8.5	Bij 5.6 Gebruik geen GSM of fototoestel op site zonder vergunning .....	46
8.6	Bij 5.7 Volg steeds de verkeersregels op de site .....	46
8.7	Bij 5.9 Asbest en keramische vezel" .....	49
8.8	Bij 6.1 Werken in de hoogte: algemeen .....	49
8.9	Bij 6.3 Werken in de hoogte: mobiele en vaste stellingen .....	49
8.10	Bij 6.11 Werken in besloten ruimten .....	50
8.11	Bij 6.13 Gereedschap .....	50
8.12	Bij 7.3.2 Algemeen verplichte PBM's .....	50
8.13	Bij 7.3.3 Bijkomend verplichte PBM's in functie van de taak of locatie .....	51

8.14	Plattegrond LNG Terminal Zeebrugge: Omheining "Procesinstallaties" .....	53
8.15	Plattegrond LNG Terminal Zeebrugge .....	54
<b>9</b>	<b>Referenties en versiebeheer .....</b>	<b>55</b>

# 1 Waarden en HSE-beleid van Fluxys

Fluxys voert een actief en dynamisch beleid inzake welzijn op het werk voor alle medewerkers, de industriële veiligheid van de installaties en het respect voor het leefmilieu. Dit beleid is in lijn met onze 5 waarden en steunt op 4 belangrijke pijlers.

## 1.1 Waarden

- **Klantgedrevenheid**: we hebben oor voor de behoeften van onze externe en interne klanten en komen onze afspraken na.
- **Respect voor veiligheid & milieu**: samen geven we prioriteit aan de veiligheid van onze installaties omdat we verantwoordelijk zijn voor het vervoer van een energie die risico's inhoudt. In dezelfde geest van duurzaamheid streven we naar een zo laag mogelijke impact van onze activiteiten op het milieu en waken we over het welzijn op het werk.
- **Cohesie**: we mikken binnen en buiten de eigen entiteit op samenwerking en teamgeest om gezamenlijk de vooropgestelde resultaten te bereiken.
- **Goed nabuurschap**: onze activiteit is een dienstverlening van openbaar nut en onze infrastructuur vormt een geheel met de omgeving. In een open dialoog streven we naar een goede verstandhouding met al wie betrokken is bij de bouw en de exploitatie van onze installaties.
- **Professionalisme & Engagement**: we engageren ons om onze resultaten te bereiken met een efficiënte aanpak en met de beste praktijken als richtsnoer in alles wat we ondernemen. We ontwikkelen systematisch onze expertise en zoeken telkens opnieuw creatieve en kostenverantwoorde oplossingen.

## 1.2 Pijlers

- Wij zijn een **verantwoordelijke onderneming** in de uitoefening van al onze activiteiten: het ontwerp, de bouw, de exploitatie en de ontmanteling van onze installaties en de commercialisering van onze diensten van openbaar nut:
  - We voeren hiervoor een actief preventiebeleid. Risicoanalyses en -evaluaties bij een technisch project vormen de basis voor ontwerp, uitvoering, exploitatie en ontmantelen.
  - We inventariseren de risico's eigen aan de installaties.
  - We leren uit interne en externe ervaringen.
  - We gebruiken de natuurlijke rijkdommen op een rationele manier.
  - We sporen onze aannemers, co-contractanten en onderaannemers aan om de regels inzake welzijn, veiligheid en milieu toe te passen.
- Wij nemen een **opbouwende houding** aan van transparantie en dialoog over ons HSE-beleid.

- Wij zijn ervan overtuigd dat de **efficiëntie** van onze processen onlosmakelijk verbonden is met het **welzijn** op het werk van onze medewerkers, de **veiligheid** van onze **installaties** en de beheersing van onze impact op het **milieu**.
- Wij zien erop toe dat **ons personeel dit HSE-beleid kent**, het onderschrijft en toepast op alle niveaus en in het bijzonder dat elkeen bewust is van zijn rol en van zijn persoonlijke verantwoordelijkheid ter zake.

## 2 Veiligheidscultuur

### 2.1 Veiligheidsgedrag

Naast de veiligheidsregels is het belangrijk dat iedereen een correct veiligheidsgedrag vertoont om zo de veiligheidscultuur binnen Fluxys te verhogen.

Veiligheid moet als het ware in onze ziel zitten en integraal deel uitmaken van onze bewuste en onbewuste handelingen. Veiligheid moet met andere woorden een collectieve waarde worden van ons allen. Dat vraagt van ieder van ons een vorm van leiderschap. En als we zeggen veiligheid, dan bedoelen we dat in een ruime betekenis: de veiligheid van de Fluxys-installaties, de arbeidsveiligheid maar ook de procesveiligheid en milieuveiligheid in de meest brede zin.

### 2.2 Hoe dit veiligheidsgedrag bereiken?

We zijn er rotsvast van overtuigd dat we onze doelen kunnen bereiken door op een verantwoorde manier om te gaan met risico's (**PREPARE**), onze eigen kennis en competenties te delen met collega's en contractanten (**TALK**) en verantwoordelijkheid te nemen voor onze job (**ACT**).

		
<ul style="list-style-type: none"> <li>• Ik ben voorbereid. Ik stel op voorhand de vraag of alles veilig en efficiënt zal kunnen verlopen en neem de nodige acties.</li> <li>• Ben ik betrokken bij een gevaarlijke situatie, dan meld ik dat en zoek ik samen met mijn collega's en hiërarchie naar een beter alternatief.</li> <li>• Ik verval niet in automatismen en blijf altijd waakzaam voor mogelijke risico's.</li> </ul>	<ul style="list-style-type: none"> <li>• Ik sta open voor feedback van mijn collega's en ik durf die ook van hen te vragen.</li> <li>• Ik leer uit mijn ervaringen en bespreek ze openlijk, opdat iedereen er iets aan heeft.</li> <li>• Ik spreek mijn collega's constructief aan als ik het niet eens ben met hun werkwijze.</li> </ul>	<ul style="list-style-type: none"> <li>• Twijfels? Ik stop en denk na.</li> <li>• Ik organiseer mijn werk zodat ik mijn beloften nakom, binnen de afgesproken tijd.</li> <li>• Ik respecteer de procedures en instructies en aarzel niet om mogelijke verbeteringen te melden.</li> </ul>

### 3 Verbintenis van de contractant

Elke contractant verbindt zich ertoe:

- Enkel **ingeschreven en bevoegd personeel (opgeleid en ingelicht)** tewerk te stellen.
- De **verantwoordelijkheid** voor de **organisatie** van de **veiligheid** op zijn bouwplaats of werkplek op zich te nemen.
- Ervoor te zorgen dat zijn personeel de nodige **preventiemaatregelen toepast** voor de bescherming van de bij de bouwplaats of werkplek betrokken personen.
- De volgende zaken mee te delen aan zijn personeel en het personeel van de onderaannemers die op de bouwplaats of werkplek aanwezig zijn:
  - De **voorschriften** van dit reglement.
  - De nodige **instructies** voor hun werk om **arbeidsongevallen** en incidenten (brand, lekken, beschadigingen, enz.) te **voorkomen**.
  - De **voorschriften** die moeten worden **nageleefd** bij een **ongeval** of een **incident**.
- Fluxys vóór de uitvoering van de werken de nodige informatie te geven met betrekking tot de risico's eigen aan de activiteiten die hem zijn toevertrouwd, de producten, machines, uitrustingen, gereedschappen, enz. die zullen worden gebruikt en die bij hun gebruik voor bijzondere risico's zouden kunnen zorgen.
- Samen te werken aan de coördinatie van activiteiten van de verschillende intervenanten op een zelfde bouwplaats of werkplek.
- Voor de start van werken:
  - Deel te nemen aan de opening van de bouwplaats of de werkplek en aan de vergadering vóór de start van de werken (kickoff-meeting).
  - Ter plaatse de aard van het uit te voeren werk te onderzoeken en ook de voorwaarden en de omgeving waarin het werk moet worden uitgevoerd in rekening te brengen.
  - De overeengekomen of nodige maatregelen te nemen om de veiligheid van personen en goederen te garanderen.
- Zich te houden aan de **wettelijke voorschriften** met betrekking tot het welzijn van de werknemers die bij Fluxys en op dit document van toepassing zijn. Fluxys behoudt zich het recht voor om, op kosten van de contractant, de maatregelen te nemen die het nodig acht inzake het welzijn van de werknemers van de contractant indien deze de verplichtingen niet naleeft.
- De **Interne Dienst voor Preventie en Bescherming op het Werk (IDPBW) zo snel mogelijk in te lichten** over **elk ongeval, incident** of **gevaarlijke situatie** met zijn personeel of het personeel van zijn onderaannemer op de bouwplaats of werkplek van Fluxys.



## 4 Algemene regels

### 4.1 Rook niet en maak geen vuur

- Alle gebouwen, werven, installaties en voertuigen van Fluxys zijn **rookvrij**. Voor rokers bestaan er specifieke aangeduide rookplaatsen.
- **'E-sigaretten'** worden ook beschouwd als sigaretten en zijn bijgevolg onderworpen aan dezelfde bepalingen als 'gewone' sigaretten. Ze zijn verboden, uitgezonderd in de rokerszones.
- Het is strikt verboden om vuur of vonken te veroorzaken zonder vergunning:
  - op plaatsen waar er gasvrijzettingen mogelijk zijn.
  - waar brandgevaarlijke producten of ontvlambare stoffen aanwezig zijn.
  - tijdens het werken onder gas.
- [Bijkomende bepaling voor de LNG Terminal](#)

### 4.2 Meld ongewenste gebeurtenissen (incidenten) en arbeidsongevallen altijd

#### 4.2.1 Wat te doen bij een arbeidsongeval?

- **Meld** het ongeval aan de Fluxys-verantwoordelijke.
- Verzeker de veiligheid van het slachtoffer om erger te voorkomen (bewarende maatregelen).
- Dien de eerste zorgen toe aan het slachtoffer. Verzorg elke verwonding, hoe klein ook. Noteer EHBO-ongevallen in het EHBO-logboek.
- De Fluxys-verantwoordelijke registreert het arbeidsongeval in het Fluxys-systeem.
- Bij behandeling door een geneesheer of in een ziekenhuis, moet het formulier "Medisch Attest" door de behandelende geneesheer worden ingevuld (voor het Fluxys-personeel). De Fluxys-verantwoordelijke laadt dit formulier op in het Fluxys-systeem.
- Binnen de 8 kalenderdagen moet het ongeval worden geanalyseerd door een onderzoeksteam (hiërarchie en betrokken medewerkers, de preventieadviseur en eventueel bijgestaan door de veiligheidscoördinator).
- De standaard onderzoeksmethode is de MUOPO-analyse (Mens – Uitrusting – Omgeving – Product – Organisatie). Voor ernstige arbeidsongevallen wordt een feitenboomanalyse uitgevoerd, en zoals bepaald door de wetgeving wordt een omstandig verslag binnen de 10 kalenderdagen opgesteld.
- Voor Fluxys-personeel: zie ook [CORP-OHSA-PR-16.01.00.00 - Melding, onderzoek en opvolging van arbeidsongevallen](#)

## 4.2.2 Wat te doen in geval van een incident?

- Stop je eigen werkzaamheden onmiddellijk en in alle veiligheid.
- **Verwittig** meteen de aanwezige Fluxys-verantwoordelijke. Voor onbemande installaties of indien er geen Fluxys-verantwoordelijke aanwezig is, verwittig de Dispatching van Fluxys (+32 (0)800 90 102 of +32 (0)2/282 70 03).
- Blijf kalm, spreek rustig en duidelijk, geef duidelijke informatie (plaats, aard en omvang van de beschadiging).
- Volg de instructies die de Fluxys-verantwoordelijke of Dispatching doorgeeft.
- Tref alle passende maatregelen om de veiligheid van zowel personen als goederen te waarborgen:
  - bij ernstige beschadiging aan gasinstallaties: evacueren tot op minstens 50 m
  - bij gaslek evacueren tot op minstens 200 m en indien mogelijk schuilplaats zoeken
- Vermijd ontstekingsbronnen in geval van gaslek. Stop alle andere lopende werken.
- Stel een analyse (onderzoeksrapport) op met minimaal een omschrijving van de feiten en een opsomming van de remediërende en preventiemaatregelen. Maak dit over aan de Fluxys-verantwoordelijke binnen de door hem meegedeelde termijn.
- Voor Fluxys-personeel: zie ook [CORP-HSEQ-PR-16.02.00.00 - Beheer van ongewenste gebeurtenissen](#)

## 4.3 Gebruik geen alcohol of drugs op de site en werk niet onder invloed ervan

- Alcohol:
  - Iedereen moet op een **verantwoorde wijze** omgaan met het gebruik van alcohol op het werk.
  - Voor de **Dispatching**, op bepaalde sites van Fluxys, in het bijzonder de **Seveso-installaties**, en op **werven**, geldt een **algemeen verbod** op bezit en gebruik van alcohol.
- Voor alle sites van Fluxys geldt er een algemeen **verbod op drugs**.
- Personen die klaarblijkelijk onder invloed zijn van alcohol, drugs of andere verdovende middelen tijdens het werk of bij het zich aanbieden om te werken zullen onmiddellijk de toegang tot de werkplek / bouwplaats van Fluxys worden ontzegd.

## 4.4 Brandpreventie

### 4.4.1 Altijd geldende preventiemaatregelen

- Het is ten strengste verboden om zonder expliciete toelating van Fluxys in gasinstallaties:
  - vuur of vonken te veroorzaken (bv. het verbranden van afvalmateriaal);
  - gebruik te maken van niet-explosieveilig elektrisch materieel (inclusief gsm, fototoestel, camera, enz.)
- Beperk de hoeveelheid opgeslagen brandbaar materiaal.

- Het is verboden brandbare materialen op te slaan in lokalen die daar niet voor bestemd zijn (bijv. stooklokaal).
- Beperk vrijzettingen in geval van lek. Maak gebruik van dubbelwandige vaten/tanken. Zo niet, plaats opvangbakken onder vaten met ontvlambare vloeistoffen en pompen en generatoren met explosiemotor.
- Controleer de werkplek alvorens die te verlaten om beginnende vuurhaarden of gevaarlijke situaties die hiertoe zouden kunnen leiden, te voorkomen.
- De toegang tot hydranten, hydrantkasten, brandhaspels, uitrustingskasten met reddingsmateriaal, nooddouches, draagbare blusapparaten en elektrische kasten moet steeds worden vrijgehouden.

#### 4.4.2 Brandbestrijdingsmiddelen

- Moeten **aangepast zijn aan de activiteiten, jaarlijks worden gecontroleerd** en worden **bepaald door een risicoanalyse** (aantal, type en plaats) en/of volgens de voorschriften vermeld in de werk- en vuurvergunning. De contractant moet zelf zijn brandbestrijdingsmiddelen voorzien.
- Zijn onontbeerlijk bij las- of slijpwerkzaamheden, bekledingswerken en het gebruik van ontvlambare producten.
- Plaatsing en onderhoud zijn onderhevig aan volgende regels:
  - in orde met de jaarlijkse controle.
  - onmiddellijk bij de hand (dicht bij de activiteiten) en altijd beschikbaar.
  - onmiddellijk verwijderd en vervangen indien ze (ook gedeeltelijk) gebruikt of defect zijn.
- Werflokalen moeten uitgerust zijn met draagbare brandblussers (duidelijk zichtbaar) en geplaatst bij de toegangsdeur.

#### 4.4.3 Opgeleid personeel

- De brandbestrijdingsmiddelen moeten worden gebruikt door opgeleid en bevoegd personeel. Hun aantal hangt af van de activiteit en het aantal personen dat tegelijkertijd tewerkgesteld is.
- De namen en certificaten van die personen moeten in het VGM-plan worden opgenomen.

## 4.5 Volg steeds de regels voor alarm en evacuatie

### 4.5.1 Wat te doen bij een evacuatiesignaal?

- Blijf kalm, stop je werkzaamheden onmiddellijk en laat je werkzone veilig achter: zet toestellen af, sluit gasflessen en vermijd ontsteking.
- **Neem de veiligste weg naar de verzamelplaats**, indien mogelijk een weg dwars op de windrichting.
- Meld je op de verzamelplaats aan bij de Fluxys-verantwoordelijke en meld ook eventueel ontbrekende personen (maak gebruik van de aanwezigheidslijst).
- Wacht op instructies van de Fluxys-verantwoordelijke.

### 4.5.2 Evacuatieplan

- Elke Fluxys-site stelt een [evacuatieplan](#) op en hangt dit in voldoende hoeveelheden op in de site.
- Voor Fluxys-werven wordt dit opgenomen in het VGM-plan. Het kan worden aangepast door de verantwoordelijke van de werken of door de veiligheidscoördinator. De contractant hangt het evacuatieplan in voldoende hoeveelheden en op zichtbare plaatsen op.
- Ingangen en uitgangen tot gebouwen moeten steeds vrijgehouden worden
- Nooduitgangen moeten steeds vrijgehouden worden en mogen nooit in de vluchtrichting afgesloten worden.
- De toegang tot de brandweergarages moet steeds vrijgehouden worden.
- Brandwerende deuren, die niet via een losmagneet in open positie worden gehouden, mogen nooit in een open positie worden geblokkeerd. (bijv. vastgebonden, spie onder deur, brandblusser, ... ).

### 4.5.3 Testen evacuatieplan en -signaal

Het evacuatiesignaal wordt maandelijks getest, het evacuatieplan minstens 1 maal per jaar. Men evalueert minstens:

- Of het evacuatiesignaal overal op de site hoorbaar of zichtbaar is, ongeacht de uitgeoefende activiteit.
- De duurtijd van het evacueren.
- Of elke intervenant zijn rol goed gespeeld heeft en of iedereen onmiddellijk naar de verzamelplaats is gekomen.

#### 4.5.4 Communicatiemiddelen

- Op elke Fluxys-site is een lijst van evacuatieverantwoordelijken en nijverheidshelpers zichtbaar uitgehangen (met telefoonnummers).
- Op de Fluxys-werven wordt dezelfde informatie op voldoende zichtbare plaatsen uitgehangen door de contractant. Hij zorgt voor de communicatiemiddelen op de werkplek of bouwplaats volgens het VGM-plan.

#### 4.6 Respecteer signalisatie en beveiligingstaggings en neem ze nooit weg

Iedereen binnen de gebouwen, sites, werven of installaties van Fluxys moet de aanwezige **signalisaties respecteren**:

- Volg altijd de gebods- en verbodstekens op en respecteer afbakeningen.
- Als je een bebakende zone moet betreden, zorg dan dat je op de hoogte bent van de risico's.
- Neem geen beveiligingstaggings weg.

#### 4.7 Eerste hulp bij ongevallen (EHBO)

##### 4.7.1 Organisatie

- Op elke werkplek of bouwplaats waar 6 of meer mensen tegelijkertijd aan het werk zijn, moet minstens één opgeleide en bevoegde nijverheidshelper (of EHBO-afgevaardigde) permanent ter plaatse zijn. Dat **aantal** kan verhoogd worden **afhankelijk van de activiteiten**, het aantal tegelijk tewerkgestelde personen en de risicoanalyse.
- De nijverheidshelper beheert de verbanddoos van de werkplek of bouwplaats.
- Elk letsel, hoe klein ook, wordt steeds verzorgd en onmiddellijk gemeld aan de Fluxys-verantwoordelijke. Het dient in het EHBO-register te worden genoteerd vooraleer men het werk voortzet of verlaat.
- De nijverheidshelper kan niet beslissen of een geneesmiddel al dan niet mag worden genomen. Indien iemand een geneesmiddel wenst te nemen, doet hij/zij dat op eigen risico.

##### 4.7.2 Uitrusting

- De minimale EHBO-uitrusting voor kleine werkploegen of werven (minder dan 6 personen) mag van een eenvoudige vorm zijn.
- Op werkplekken of werven vanaf 6 personen wordt de EHBO-uitrusting bepaald op basis van een risicoanalyse.

## 4.8 Orde en netheid

- Hou alle **werkzones, doorgangen, trappen en wegen steeds vrij**. Plaats elektrische verlengkabels of kabels met perslucht buiten de doorgangzones en bescherm ze zorgvuldig.
- Schenk extra aandacht aan opruimen om de installaties en hun omgeving in een onberispelijke staat te houden. Hiervoor laat de verantwoordelijke van de werken een dagelijkse inspectie uitvoeren.
- De contractant is verantwoordelijk voor de netheid van openbare en private wegen die worden bevuild tijdens de werken. Ze moeten vrij zijn van obstakels en hindernissen. Vervuilde wegen, fiets- en voetpaden met modder of water worden minstens dagelijks geborsteld door de contractant.
- Fluxys kan, op kosten van de contractant die in gebreke blijft, de werkplek of bouwplaats dagelijks laten reinigen.

## 4.9 Beheer van afvalstromen

- Het beheer van afvalstromen wordt tijdens de kickoff-meeting of startwerkvergadering besproken.
- Op de werkplek of bouwplaats wordt één afvalregister bijgehouden met de afvalstromen van alle betrokkenen.
- **Verwijder afval conform de milieuvoorschriften en de regels van goede praktijk** (sorteren van afval, enz.).
- Het storten van afvalmaterialen, het lozen van afvalwater van welke aard ook, in de sleuven of werkputten is ten strengste verboden.
- Gevaarlijk afval wordt afgevoerd door erkende vervoerders naar een erkende stortplaats of een erkende verwerkingsinstallatie. De bewijzen van verwerking worden opgenomen in het VGM-plan.
- Alle schade en kosten die rechtstreeks of onrechtstreeks zouden voortvloeien uit het niet of gebrekkig opvolgen van de orde en netheid zijn integraal ten laste van de contractant.
- Alle afval moet in de daartoe bestemde houders gedeponneerd worden.
- [Bijkomende bepaling voor de LNG Terminal](#)

## 4.10 Milieuvervuiling

- Om bezoedeling van de grond, de lucht en het water te voorkomen moeten alle nodige maatregelen worden genomen volgens de voorschriften van de geldende wetgeving.
  - Plaats lekbakken onder brandstoftanks, lasgeneratoren, enz. en bescherm deze bakken tegen insijpelend vocht of regen.
  - De opslag van gevaarlijke producten en lege recipiënten gebeurt volgens de geldende regels op plaatsen waar een lage activiteit is gepland. Absorptiemateriaal moet worden voorzien.

- Bij een milieuverontreiniging worden de werken gestopt en moeten onmiddellijk alle mogelijke maatregelen worden genomen om verdere verspreiding maximaal te beperken. De milieucoördinator en de preventieadviseur van Fluxys worden verwittigd.

#### 4.11 Werkvoorbereiding – risicoanalyse

- Zonder specifieke maatregelen kunnen [gevaarlijke werken](#) leiden tot ongevallen met zware letsels.
- Daarom moet de verantwoordelijke uitvoerder verplicht een **uitvoeringsdossier** opstellen voor die werken en dat dossier ten minste 1 week op voorhand overhandigen aan Fluxys.

##### 4.11.1 Inhoud uitvoeringsdossier

- Een beschrijving van de werkmethode voor elke fase.
- Een **risicoanalyse**.
- Het gebruikte materieel en materiaal.
- Het betrokken personeel (bevoegd en opgenomen in een namenlijst).
- De werkplanning met de opgenomen preventiemaatregelen.

##### 4.11.2 Inhoud risicoanalyse

- Identificatie van gevaren en risico's.
- **Evaluatie van de risico's**.
- De genomen preventiemaatregelen om de risico's tot een aanvaardbaar niveau te herleiden.
- Evaluatie van de restrisico's (met eventueel bijkomende schadebeperkende maatregelen).

#### 4.12 Gezondheidstoezicht

- Iedere persoon die werken bij Fluxys uitvoert met een gezondheidsrisico, moet een medisch onderzoek ondergaan bij de arbeidsarts van zijn werkgever:
  - Bij aanwerving of mutatie.
  - Periodiek (afhankelijk van het risico).
  - Bij medische problemen die voortvloeien uit hun beroep.
  - Bij een werkhervatting na vier weken arbeidsongeschiktheid wegens ziekte of ongeval.
- Na het onderzoek stelt de arbeidsarts een gezondheidsbeoordelingsformulier op waarin hij verklaart dat de persoon al dan niet geschikt is voor het uitoefenen van zijn werk.  
**Enkel personen die geschikt werden verklaard, mogen werken.**

### 4.13 Aankoopprocedure

- Om geen onaanvaardbaar risico binnen te brengen, hanteert Fluxys een strikte aankoopprocedure van arbeidsmiddelen, persoonlijke beschermingsmiddelen (PBM's), collectieve beschermingsmiddelen (CBM's), chemische producten en werken geleverd door derden.
- Daarom wordt er een risicobeheersing uitgevoerd in 3 fases:
  - Voorstudie: nagaan van de risico's in offertefase.
  - Bestelling – Levering: nagaan van de wettelijke vereisten alsook opleggen van veiligheidseisen op advies van de preventieadviseur (visum preventieadviseur). Bij levering nagaan of aan al die eisen is voldaan.
  - Indienstelling: formeel **indienststellingsverslag** opgemaakt door de preventieadviseur alvorens het arbeidsmiddel te gebruiken.
- Fluxys verwacht van de contractanten dat zij voldoen aan die wettelijke verplichtingen.

### 4.14 Geweld, pesten en ongewenst seksueel gedrag op het werk

- Fluxys hanteert een strikt beleid inzake **ongewenst gedrag op het werk**. Dergelijk gedrag wordt **niet getolereerd**.
- Fluxys-personeelsleden kunnen een beroep doen op de hiërarchische lijn, de interne vertrouwenspersoon en de preventieadviseur gespecialiseerd in psychosociale aspecten indien ze worden geconfronteerd met zulk gedrag.
- Fluxys verwacht van haar contractanten dat zij er alles aan doen om dergelijk gedrag niet te tolereren. Fluxys kan de toegang weigeren van personen die dergelijk gedrag vertonen.
- Gas of vloeistof onder druk, laserstralen, ... mogen nooit op een persoon gericht worden.
- Stoeien, pesten, geweld (verbaal – fysiek), ongewenst seksueel gedrag, drank- en druggebruik en "practical jokes" zijn niet toegestaan.



## 5 Regels in gasinstallaties en op werven

### 5.1 Toegang tot omheinde installaties en werven

- Breng geen personen op de werkplek of bouwplaats die niet op de hoogte werden gebracht van de veiligheidsregels. Zorg dat ze de standaard PBM's dragen en dat ze over de veiligheidssticker van het lopende jaar beschikken.
- Contractanten, Fluxys-personeelsleden of onderaannemers die geen deel uitmaken van de verantwoordelijke dienst, hebben een geldige vergunning nodig om werken uit te voeren binnen en aan de installaties.

### 5.2 Leveringen in omheinde installaties

- Leveringen gebeuren zoveel mogelijk buiten de procesinstallaties.
- Indien de levering gebeurt binnen de procesinstallaties, met voertuig, dient dit bij voorbaat te worden afgesproken met de exploitant.
- Kleine pakjes worden bij de lokale verantwoordelijke of wacht geleverd.
- Grotere stukken worden op de door de Fluxys-verantwoordelijke aangeduide locatie geleverd. Dit gebeurt onder zijn toezicht voor de volledige duur van de levering.
- [Bijkomende bepaling voor de LNG Terminal](#)

### 5.3 Gebruik persoonlijke en collectieve beschermingsmiddelen

- Voor de bestrijding van veiligheidsrisico's wordt onder alle omstandigheden de voorkeur gegeven aan het gebruik en de instandhouding van collectieve beschermingsmiddelen boven persoonlijke beschermingsmiddelen.
- De collectieve beschermingsmiddelen sluiten in de meeste gevallen de risico's zelf uit, terwijl de persoonlijke beschermingsmiddelen vooral gericht zijn op het beperken van de gevolgen in geval van een incident (schadebeperkende maatregel).

#### 5.3.1 Collectieve beschermingsmiddelen (CBM)

- Mogen enkel in nauwe samenspraak met de Fluxys-verantwoordelijke geplaatst en/of weggenomen worden.
- Mogen niet worden verwijderd zonder vervangende tijdelijke of definitieve preventiemaatregelen.
- Moeten minstens beantwoorden aan het vooropgestelde doel, maar mogen geen vals veiligheidsgevoel geven.
- De eventuele attesten of meetresultaten van de CBM's worden voorgelegd aan de Fluxys-verantwoordelijke, die indien gewenst kan eisen dat ze worden aangepast.
- Al het personeel aanwezig op de werkplek of bouwplaats heeft de verplichting toe te zien op de instandhouding van de [CBM's](#).

### 5.3.2 Persoonlijke beschermingsmiddelen (PBM)

- Moeten voldoen aan de specifieke EN- of NBN-normen. Keuring mag niet verlopen zijn.
- Moeten in goede staat zijn. Dit moet worden nagegaan voor gebruik.
- Fluxys en alle contractanten moeten de PBM's ter beschikking stellen van hun eigen personeel en er op toezien dat het verplicht gebruik strikt wordt gerespecteerd.
- Sommige PBM's bieden geen bescherming meer wanneer ze eenmaal hun werk hebben gedaan bij een ongeval (bijvoorbeeld de schokdemper in een veiligheidslijn, of een veiligheidshelm die een zwaar vallend voorwerp heeft opgevangen). Zulke PBM's dienen onmiddellijk te worden vervangen.
- Ook de (soms beperkte) levensduur van PBM's moet altijd worden gerespecteerd.
- Er zijn [algemeen verplichte PBM's](#) en [bijkomend verplichte PBM's in functie van de taak of de locatie](#).
- Voor Fluxys-personeel gebeurt het dragen van Persoonlijke BeschermingsMiddelen volgens de bepalingen van [CORP-OHSA-IN-08.05.03.00 - Dragen van Persoonlijke Beschermingsmiddelen bij FLUXYS](#).

## 5.4 Werk met een vergunning

### 5.4.1 Wanneer is een vergunning vereist?

- Bij werken binnen alle omheinde gasinstallaties van Fluxys, alsook bij werken in tunnels en besloten ruimtes van het leidingnet van Fluxys.
- De uitvoering van werken zonder geldige vergunning (of werken verschillend van de in de vergunning omschreven aard van de werken of buiten de in de vergunning omschreven werkzone) wordt beschouwd als een zware overtreding van de veiligheidsregels.
- [Bijkomende bepaling voor de LNG Terminal](#)

### 5.4.2 Inhoud / doel van de vergunning

- Een vergunning (werkvergunning, vuurvergunning, vergunning voor vrijgestelde zone) geeft de **definitieve goedkeuring** voor het uitvoeren van de beschreven werken:
  - Volgens een welomschreven uitvoeringsmethode.
  - Door een opgegeven verantwoordelijke uitvoerder (eigen personeel of contractant).
  - In een welbepaalde werkzone.
  - Binnen een overeengekomen tijdsduur.
- Een vergunning behandelt de identificatie, communicatie, uitvoering en opvolging van veiligheidsmaatregelen bij:
  - De veiligstelling van de installatie, voorafgaand aan de start van de werken
  - Een veilige uitvoering van de werken.
  - Het opnieuw gebruiksklaar stellen van de installatie, na het beëindigen van de werken.

### 5.4.3 Hoe een vergunning aanvragen?

- De contractant moet de Fluxys-verantwoordelijke (lokaal) vragen voor welke werken een vergunning is vereist.
- Een vergunningsaanvraag wordt ten laatste 24u / 1 werkdag (voor bemande sites) en 48u / 2 werkdagen (voor onbemane sites) vóór de start van de werken aan de Fluxys-verantwoordelijke van de betrokken installatie (beheerder) bezorgd.

### 5.4.4 Geldigheidsduur

- Alle geldende voorwaarden blijven van kracht gedurende de volledige looptijd van de vergunning.
- Indien de werkomstandigheden of de situatie afwijken t.o.v. de voorwaarden in de vergunning, worden de werken onmiddellijk stopgezet. Iedereen die een anomalie vaststelt, moet eveneens de werken stilleggen.
- Noodtoestanden of alarmmeldingen schorten vergunningen op. De werken mogen pas worden hervat na heractivatie van de vergunning(en).

### 5.4.5 Einde van de werken

- De verantwoordelijke uitvoerder laat de plaats van uitvoering van de werken veilig en in goede staat achter.
- Hij brengt zijn vergunning binnen.

### 5.4.6 Toezicht op naleving

- Tijdens de werken volgt de toezichter werken de naleving van alle vergunningsvoorwaarden op.
- Op het einde van de werken controleert de toezichter dat de plaats van uitvoering veilig en in goede staat werd achtergelaten.

## 5.5 Bedien of wijzig geen installaties zonder vergunning

- Het is ten strengste verboden om binnen de Fluxys-sites installaties van Fluxys of derden te bedienen of te wijzigen zonder geldige vergunning. Die installaties mogen enkel door bevoegde personen worden bediend.
- Ook nutsvoorzieningen (elektriciteit, water, perslucht, enz.) mogen enkel worden gebruikt met formele goedkeuring van de Fluxys-verantwoordelijke. Die toelating wordt vermeld op de vergunning.
- Het niet naleven van deze regel wordt beschouwd als een zware overtreding. De betrokken personen zullen onmiddellijk de toegang tot de werkplek of bouwplaats van Fluxys worden ontzegd.
- Het is verboden op leidingen of installaties te lopen.

## 5.6 Gebruik geen GSM of foto toestel op site zonder vergunning

- Het gebruik van niet-explosie veilige gsm's, smartphones, foto toestellen of andere elektrische apparaten is verboden binnen de omheinde gasinstallaties en valt onder de vergunningsplicht.
- Het niet respecteren van deze regel wordt beschouwd als een zware overtreding van de veiligheidsregels. Personen die deze regel overtreden, worden dan ook onmiddellijk uit de werkzone verwijderd.
- Specifieke regels zijn van toepassing voor het Fluxys-personeel.
- Op bouwplaatsen waar er geen enkel brand- of explosierisico is, kan het gebruik van dergelijke apparaten worden toegestaan, mits uitdrukkelijke goedkeuring van de Fluxys-verantwoordelijke.
- [Bijkomende bepaling voor de LNG Terminal](#)

## 5.7 Volg steeds de verkeersregels op de site

Op omheinde Fluxys-installaties en op werven is het binnenrijden en parkeren van voertuigen verboden. Ze worden enkel toegelaten voor laden of lossen na overleg en toestemming door de Fluxys-verantwoordelijke.

Verder zijn de algemene verkeersregels van toepassing, mits aanvulling met onderstaande regels:

- De maximumsnelheid in Fluxys-installaties is beperkt tot 20 km/u. Op de LNG-terminal te Zeebrugge bedraagt de maximumsnelheid 30 km/u.
- Parkeer de wagen met de neus van het voertuig in de wegrichting, laat de sleutels op het contact, zet de versnelling in neutrale stand en trek de handrem aan.
- Hou op ieder moment volgende doorgangen vrij:
  - in- en uitgangen van de installaties in dienst, werkposten en gebouwen;
  - vluchtwegen, toegangen tot blusmiddelen en EHBO-lokalen.
- Rij op de daarvoor voorziene wegen. Andere routes kunnen enkel in overleg met de Fluxys-verantwoordelijke.
- In de nabijheid van installaties mag je enkel onder begeleiding manoeuvreren.
- Een inventaris van het materieel, materiaal, uitrusting en producten moet worden voorgesteld aan de Fluxys-verantwoordelijke en door hem worden goedgekeurd, zowel bij aankomst als bij vertrek.
- Op het einde van de werkdag, moeten voertuigen die zich tijdens de nacht in niet omheinde of bewaakte installaties bevinden, verplaatst worden naar een afsluitbare ruimte. Ze mogen enkel door bevoegd personeel worden gebruikt. De plaats waar deze voertuigen zich bevinden mag in geen geval hinder veroorzaken voor de verkeerscirculatie, noch voor de hulpdiensten of de interventieploegen van Fluxys.
- [Bijkomende bepaling voor de LNG Terminal](#)

## 5.8 Chemische producten

- Aankoop en gebruik van gevaarlijke producten is onderworpen aan de procedure [CORP-HSEQ-PR-08.03.00.00 - Beheer van potentieel Gevaarlijke Producten \(PGP\)](#). De voorschriften van de leverancier (waaronder de gebruiksvoorschriften op de verpakking) en de beoordelingsfiche moeten steeds strikt nageleefd worden.
- Alvorens een chemisch product te gebruiken, moet je haar eigenschappen, risico's en veiligheidsmaatregelen grondig kennen. Deze info vind je terug op het **veiligheidsinformatieblad (SDS)** van de fabrikant/leverancier.
- De veiligheidsinformatiebladen dienen te allen tijden aanwezig en raadpleegbaar te zijn.
- Fluxys beschikt zelf over een inventaris van haar chemische producten en stelt de veiligheidsinformatiebladen ter beschikking van haar personeel.
- De gebruiker van chemische producten waakt erover dat de veiligheidsmaatregelen vermeld op de veiligheidsinformatiebladen onverminderd worden gerespecteerd, in het bijzonder betreffende:
  - Een goede ventilatie.
  - Het dragen van persoonlijke beschermingsmiddelen.
  - De opslag (gasflessen, brandbare producten, enz.).

## 5.9 Asbest en keramische vezels

### 5.9.1 Verbod

- Het is verboden om asbest of keramische vezels of producten die deze stoffen bevatten, binnen te brengen of te installeren in de Fluxys-installaties, gebouwen of werven.
- Een certificaat dat de afwezigheid van deze producten bevestigt, moet op verzoek van Fluxys worden voorgelegd.

### 5.9.2 Aanwezigheid van asbest of keramische vezels

- Alvorens de werken aan te vatten, moet de asbestinventaris van de site worden geraadpleegd. Bij twijfel doet men een staalname voor analyse. De werkmethode moet worden aangepast op basis van de resultaten van de analyse en de asbestinventaris.
- Contractanten die werken uitvoeren waarbij zij kunnen worden blootgesteld aan asbest of keramische vezels, ontvangen van de Fluxys-verantwoordelijke een kopie van de betrokken asbestinventaris tegen ontvangstbewijs.

- Een zone of materiaal die **asbestvrij** is, wordt aangeduid met de borden of pictogrammen:



- **Bij twijfel steeds de Fluxys verantwoordelijke verwittigen.**
- [Bijkomende bepaling voor de LNG Terminal](#)

### 5.9.3 Asbestverwijdering

- Het verwijderen van asbest, keramische vezels van categorie 1A of 1B of toepassingen met keramische vezels wordt als gevaarlijk werk beschouwd.
- Dit werk gebeurt door gespecialiseerde firma's die hiervoor geaccrediteerd zijn, behalve voor "de methode voor eenvoudige handelingen" zoals beschreven in de wetgeving.

### 5.9.4 Afval

- Het afval wordt verzameld op een plastic en in een dubbele zak gestoken. Die dubbele zak wordt voorzien van een etiket met het pictogram van "asbest" of "keramische vezel".
- Ze worden vervolgens afgevoerd en verwerkt door een erkend asbestverwerkingsbedrijf. De certificaten van verwerking door dit bedrijf dienen aan Fluxys te worden overhandigd.

## 5.10 Werfinrichtings- en signalisatieplan

### 5.10.1 Algemeen inrichtingsplan van een werkzone of bouwplaats

- De werkzone of bouwplaats wordt ingericht volgens het [inrichtingsplan](#) van de werkzone of het werfplan zoals beschreven in de werkvoorbereiding of het VGM-plan van de contractant.
- Voor opslag van grote hoeveelheden brandstof, gasflessen en klein gevaarlijk afval dient de verantwoordelijke een vergunning aan de bevoegde overheid aan te vragen.
- Indien het een tijdelijke of mobiele werkplaats (TMB) betreft, wordt de informatie verzameld door de verantwoordelijke van de werken en voor advies voorgelegd aan de veiligheidscoördinator.

- Elke contractant is verplicht voor zijn werknemers de wettelijk voorziene gezondheidsinrichtingen (toiletten, wasruimte, kleedruimte en eetruimte) ter beschikking te stellen en ze dagelijks te onderhouden.
- Maaltijden mogen enkel in de daartoe voorziene inrichtingen worden genuttigd.
- Wanneer de toiletten te ver van de werkzone of bouwplaats verwijderd zijn, is het aangewezen om een bijkomend toilet te installeren dichtbij de werkzone of bouwplaats.
- Voor beperkte werkzaamheden (weinig personeel) of werken van korte duur (maximaal 1 werkweek) worden de afspraken gemaakt in overleg met de Fluxys-verantwoordelijke.

### 5.10.2 Afbakening werfzone t.o.v. openbare ruimte

De werkzone of bouwplaats dient altijd duidelijk te zijn afgescheiden van de publieke ruimte.

- Werkzones of bouwplaatsen in gasinstallaties en installaties onder druk:
  - Moeten gedurende de volledige werken zijn afgeschermd met een fysieke omheining.
  - Op het einde van de dagtaak moeten de tijdelijk afsluitbare werftoegangen zijn afgesloten.
  - De rechtstreekse toegang tot verschillende werkzones, werven of installaties binnen omheinde installaties moet te allen tijde worden vermeden.
  - Bij werken in buurt van gasinstallaties in dienst bakent de contractant op aangeven van Fluxys de zone af:
    - *Korte werken (max 1 dag): waarschuwingslint of -net met continue aanwezigheid van een Fluxys-verantwoordelijke*
    - *Grotere, langdurige werken: stevige, vaste afsluiting (type "Heras", panelen).*
- Werkzones of bouwplaatsen rond gasleidingen:
  - Aan kruisingen tussen piste en openbare of private weg wordt een fysieke omheining langs deze wegen geplaatst tot 5 m verder haaks op deze wegen om de zichtbaarheid voor weggebruikers te verhogen.
  - De fysieke omheining bestaat minstens uit een signalisatienet bovenaan bevestigd aan een lat.
  - Bovengrondse kabels of leidingen worden gesignaleerd met portieken op 15 m over de volledige werkzone.

### 5.10.3 Waarschuwborden

Aan elke werkzone of bouwplaats en aan eventuele kruisingen van openbare of private wegen, worden geplaatst:

- Een waarschuwbord "STRENG VERBODEN DE WERKEN TE BETREDEN VOOR ONBEVOEGDEN"
- Gebods- en verbodsborden (bv. voor het dragen van PBM's zoals veiligheidshelm, -bril, -schoenen, enz.).
- Bijkomende specifieke pictogrammen indien bepaalde gevaren of regels van toepassing zijn.

#### **5.10.4 Toegangswegen en vluchtwegen**

- Elke werkzone of bouwplaats moet voorzien zijn van een afdoend aantal toegangswegen en vluchtwegen.
- Minstens 2 diagonaal tegenover elkaar liggende in- en uitgangen moeten worden voorzien bij de uitvoering van gevaarlijk werk of langdurige werken.
- De toegangs- en vluchtwegen moeten onder alle omstandigheden volledig vrij en goed bereikbaar zijn (verboden om hier voertuigen te stationeren of materieel op te slaan).

#### **5.10.5 Verlichting**

Bij onvoldoende natuurlijk licht voorziet de verantwoordelijke van de werken verlichting:

- Afhankelijk van de omgevingsfactoren: in gebouwen, winterse omstandigheden, bij uitvoering van overuren.
- Rekening houdend met mogelijke risicozones: bv. EX-verlichting in werkzones waar een explosieve atmosfeer aanwezig kan zijn. Generatoren worden opgesteld op plaatsen aangegeven door Fluxys-personeel.

#### **5.10.6 Lawaaioverlast werfuitrusting of werkzaamheden**

- Geluidsbelastende activiteiten worden maximaal vermeden tijdens de meest stille periodes.
- In de nabijheid van woonkernen en natuurgebieden worden steeds geluidsarme werfmachines en geluidsdempers aangewend bij afblazen van aardgas.
- Vooraf ontvangen de buurtbewoners en hulpdiensten een brief waarin de werken worden beschreven die een overlast kunnen veroorzaken. Maatregelen worden genomen om die tot een minimum te beperken.
- Elke verantwoordelijke van werken neemt de nodige maatregelen om zijn werknemers te beschermen tegen de risico's van lawaai conform de regelgeving.

#### **5.10.7 Rijden boven ondergrondse leidingen**

- Het regelmatig rijden op de werkzone of op de werf boven ondergrondse leidingen is verboden (om spoorvorming te vermijden).
- Afwijkingen dienen te worden aangevraagd bij Fluxys en kunnen niet worden toegestaan zonder bijkomende beschermingsmaatregelen zoals rijplaten (prefab, beton- of hard houten platen) of andere maatregelen.



### 5.10.8 Bewaking van de werkzone of bouwplaats

- De werkzone of bouwplaats wordt na de dagtaak afgesloten.
- Om de toegang en uitgang tot omheinde installaties, werkzones of bouwplaats steeds te garanderen, wordt waar nodig een dubbel slot geplaatst, zodat Fluxys steeds toegang heeft.
- In bepaalde gevallen en in gebieden met verhoogd risico kan Fluxys een 24/24u bewaking opleggen.

## 5.11 Gehoorapparaten, eenvoudige horloges, autosleutels, “smartwatches”

### 5.11.1 Gehoorapparaten, eenvoudige horloges, autosleutels

Gehoorapparaten, eenvoudige horloges en autosleutels zijn toegelaten in een explosieve atmosfeer.

- In een zone 2 zonder voorwaarden.
- In zones 0 en 1 met inachtneming van de volgende voorwaarden:
  - Het materieel bevindt zich in goede staat en wordt enkel buiten het station gehanteerd (starten, stoppen, regelen, batterijen vervangen, enz.);
  - Bij werken in zone 0 (bv. Bristol-kast, enz.), is het dragen van een persoonlijke gasdetector verplicht en moet de ruimte voldoende worden geventileerd.

### 5.11.2 “Smartwatches”

- 'Smartwatches' zijn **verboden in omheinde installaties**. Onder 'smartwatches' wordt verstaan een horloge dat verbinding kan maken met externe sensoren of netwerken zoals Bluetooth, WIFI, 3G / 4G, enz.
- Op bouwplaatsen waar er geen enkel brand- of explosierisico is, kan het gebruik van dergelijke apparaten worden toegestaan, mits uitdrukkelijke goedkeuring van de Fluxys-verantwoordelijke.

## 6 Specifieke veiligheidsvoorschriften bij werken

### 6.1 Werken in de hoogte: algemeen

- Elke gebruiker moet de algemene preventiebeginselen toepassen. De verantwoordelijke die personeel tewerkstelt op hoogte, ziet hierop strikt toe.
- De verantwoordelijke van de werken voorziet een veilige werkmethode op basis van een risicoanalyse en legt die voor aan de Fluxys-verantwoordelijke.
- Voor recurrent werk kan de bestaande risicoanalyse van Fluxys worden geraadpleegd. Afwijkingen kunnen enkel worden toegestaan mits een specifieke risicoanalyse.
- Onderstaande tabel legt de criteria vast voor de keuze van de meest aangepaste arbeidsmiddelen:

		Ladder	Stelling	Hoogwerker	Valbeveiliging
Duurtijd	< 2 uur	ja	ja	ja	ja
	> 2 uur	nee	ja	ja	ja
Werkhoogte	< 5 m	ja	ja	ja	ja
	5 m < H < 7,5 m	opgelet	ja	ja	ja
	≥ 7,5 m	nee	ja	ja	ja
Gewicht lasten	< 3 kg	ja	ja	ja	ja
	3 kg < gewicht ≤ 20 kg	opgelet	ja	ja	nee
	20 kg < gewicht ≤ 50 kg	nee	ja	ja	nee
	> 50 kg	nee	opgelet	opgelet	nee
# personen	1 persoon	ja	ja	ja	ja
	2 personen	nee	ja	ja	nee
	> 2 personen	nee	opgelet	nee	nee
Fysieke arbeid (*)	Licht werk	ja	ja	ja	ja
	Halfzwaar of zwaar werk	nee	ja	ja	ja

(\*) Licht werk: schilderwerken, inspectiewerken, enz.

(\*) Halfzwaar of zwaar werk: boorwerkzaamheden, montagewerken, enz.

- Bij het gebruik van platformen moet men rekening houden met het maximale gewicht waarvoor het platform werd ontworpen (personen, materiaal én materieel). De vraag dient te worden gesteld telkens wanneer een last zwaarder kan zijn dan 160 kg/m<sup>2</sup>.
- Werken op hoogte met valrisico vereisen **in de eerste plaats het gebruik van collectieve beschermingsmiddelen** (steiger, éénmansstelling, op maat gemaakte rolsteiger, hoogwerker, mobiele dakrandbeveiliging, ...).  
Een omtreksbeveiliging (bijvoorbeeld een reglementaire stevige borstwering) van de werkzone is verplicht.  
Indien er geen afdoende collectieve bescherming tegen vallen kan voorzien worden (of is voorzien), moet een individuele bescherming tegen vallen gebruikt worden (veiligheidsharnas met valblok, werkpositionerings-systeem, dode gewichtsankers).
- Enkel indien de aard van de werkzaamheden en de kenmerken van de arbeidsplaats niet kunnen worden veranderd, is een beperkt gebruik van ladders toegelaten. Er wordt bij voorkeur op een **platformladder** gewerkt.

- Het gebruik van een manbak gekoppeld aan een hijsstoestel is verboden (zie ["Werken op hoogte" CORP-HSEQ-PR-08.02.00.00-N](#)).
- Voor werken op daken is het aangeraden gebruik te maken van benedendakse of permanente verankeringen die het mogelijk maken snel een veilige borstwering en werkvloer te plaatsen. Zo niet is men aangewezen op een levenslijn en/of verschillende dakhaken geschikt voor de bevestiging van persoonlijke valbeveiligingsmiddelen.
- Deze CBM's/PBM's moeten absoluut beschikbaar zijn bij alle latere werken (inspectie, reiniging, onderhoud, ...).
- [Bijkomende bepaling voor de LNG Terminal](#)

## 6.2 Werken in de hoogte: ladders

### 6.2.1 Controle

Ladders moeten:

- Conform zijn aan de Europese normen EN 131-1:2011 en EN 131-2:2012.
- Voorzien zijn van een veiligheidsgarantie of keurmerk (bv. VGS-label).
- **Regelmatig (minstens jaarlijks)** door een bevoegd persoon of externe dienst voor technische controle (EDTC) worden gekeurd. Die keuring moet worden **gevisualiseerd op de ladder**.

### 6.2.2 Staat van de ladder

- Oorspronkelijke en onberispelijke staat. Geen duidelijke tekenen van beschadiging, zoals gebluste of verbogen bomen, beschadigde of ontbrekende sporten.
- Aan de basis uitgerust met antislipschoenen.
- Geen inkortingen (tenzij de aanpassing op een duidelijk vakkundige manier is uitgevoerd).
- Houten ladders mogen niet worden geschilderd.

### 6.2.3 Plaatsing van de ladder

- Op een stevige en stabiele ondergrond, zo nodig met extra ondersteuningsmateriaal.
- Steeds recht geplaatst en onder een hoek van circa 75° ten opzichte van het horizontale vlak.
- Steeds minstens 1m uitsteken boven het hoogste niveau waartoe zij toegang verleent.
- Bij uitgeschoven ladders steeds minimaal 1 m overlapping tussen de verschillende elementen.
- Ladders langer dan 7 m of 25 sporten moeten bovenaan vastgemaakt worden. Wanneer de ladder (nog) niet is vastgemaakt of niet kan worden vastgemaakt, moet een tweede man de ladder vasthouden tijdens het gebruik.
- Lange ladders moeten in het midden worden gesteund om de doorbuiging te beperken.

## 6.2.4 Gebruik

- Elke gebruiker controleert de ladder visueel vóór gebruik. Een beschadigde ladder wordt onmiddellijk verwijderd.
- Een ladder mag slechts door één persoon tegelijk worden gebruikt (uitgezonderd dubbele vouwladders als deze volgens de gebruikshandleiding mogen worden gebruikt door maximaal 2 personen tegelijk).
- Dubbele vouwladders worden best vervangen door kleine stellingen.
- Het lichaam van de gebruiker mag zich niet buiten de ladderbomen bevinden.
- Ladders zijn bedoeld om zich te verplaatsen in de hoogte en zijn in principe geen werkpost. Ze mogen echter wel worden gebruikt voor werken van korte duur ( $\leq 2$  uur/dag), met een laag risico en waar redelijkerwijs geen andere mogelijkheden zijn.
- Werken die het gebruik van 2 handen vergen, mogen slechts beperkt op een ladder worden uitgevoerd.
- Verplichte valbeveiliging indien de voeten van de gebruiker zich op een hoogte van meer dan 2 m bevinden.

## 6.3 Werken in de hoogte: mobiele en vaste stellingen

### 6.3.1 Controle

- De verantwoordelijke van de stellingbouwer (keurder) controleert alle stellingen op hun stabiliteit.
- Vóór ingebruikname van elke stelling brengt de stellingbouwer een keuringscertificaat (**stellingcontrolekaart**) aan met vermelding "VERBODEN TE BETREDEN" of "TOELATING TOT BETREDEN VAN DE STELLING". Hij overhandigt een kopie aan de Fluxys-verantwoordelijke samen met de documenten voor de gebruiker. Deze kaart bevat minstens:
  - De naam van de keurder.
  - De handtekening van de keurder.
  - De datum van keuring.
  - Het maximale draaggewicht.
- De stelling moet altijd voor herkeuring worden aangeboden en worden gevisualiseerd op de stellingkaart:
  - Wekelijks.
  - Wanneer een stelling gedurende langere tijd (een week) niet werd gebruikt.
  - Na een storm, wanneer er (afschermings)zeildoeken zijn bevestigd.
  - Na ieder contact met een zware last.
  - Bij beschadiging of stabiliteitsproblemen.
  - Wanneer de stelling een belangrijke wijziging heeft ondergaan (mag enkel door de stellingbouwer zelf of een bevoegde stellingmonteerder worden uitgevoerd).
- Bij discussie keurt een EDTC de stelling. Hun advies is bindend.
- [Bijkomende bepaling voor de LNG Terminal](#)

### 6.3.2 Staat en uitrusting

- Stellingen moeten zich in een onberispelijke staat bevinden en voorzien zijn van alle nodige beschermings-uitrustingen zoals leuning, kantplanken, aangepaste aaneensluitende werkvloeren, afgeschermd ladders.
- Stellingen worden enkel opgebouwd door erkende en gecertificeerde stellingbouwers of -monteerders. De attesten en een lijst van namen van monteerders worden opgenomen in het VGM-plan van de contractant. Voor Fluxys-personeel zijn die geregistreerd bij de verantwoordelijke van de betrokken dienst.
- Steigers op ladderklampen zijn verboden.

### 6.3.3 Gebruik

- De gebruiker van de stelling moet in het bezit zijn van:
  - De voorschriften en de schema's voor montage, demontage en ombouw.
  - Een nota met sterkte- en stabiliteitsberekening (indien van toepassing).
  - Instructies over het veilige gebruik.
- De gebruikers hebben de nodige opleiding gekregen, houden zich aan de instructie en de vermeldingen op de stellingcontrolekaart en melden alle gebreken aan de verantwoordelijke van Fluxys.
- Aanpassingen aan een bestaande stelling mogen enkel door de stellingbouwer of door een gecertificeerde monteerder worden uitgevoerd. De stelling moet daarna opnieuw worden gekeurd. Zelf aanpassingen uitvoeren is ten strengste verboden.
- Een stelling mag enkel worden betreden indien een niet vervallen (1 week na keuringsdatum) stellingcontrolekaart met toelating tot betreden van de stelling aan de toegang van de stelling aanwezig is.

## 6.4 Werken in de hoogte: hoogwerker en schaarlift

- De hoogwerker of schaarlift wordt gekozen op grond van de uit te voeren werken en houdt rekening met bereikbaarheid (reikwijdte), hoogte, gewicht ervan en de lasten, ondergrond en draagvlak.
- Enkel gekeurde toestellen mogen worden gebruikt door opgeleid en gekwalificeerd en medisch geschikt personeel (attesten aanwezig).
- De goede staat van de hoogwerker of schaarlift moet steeds gewaarborgd zijn (dagelijkse controle en registratie). Hoogtewerkers zonder geldig keuringsattest mogen niet op de site worden toegelaten.
- Het personeel gebruikt hun veiligheidsharnas en levenslijn op de correcte wijze, vastgemaakt aan de hoogwerker of schaarlift.
- De instructies van de hoogwerker of schaarlift worden opgevolgd en zijn aanwezig samen met het controleregister.
- Tijdens werken op hoogte moet de zone rondom worden afgebakend.

- De gebruiker vergewist zich vooraf van de stabiliteit en de effenheid van de ondergrond en wanneer nodig neemt hij bijkomende maatregelen.
- Wanneer de bediener van de hoogwerker zich op het platform bevindt, waarschuwt hij steeds zijn collega's alvorens een beweging te maken en controleert hij of dat veilig kan gebeuren.

## **6.5 Graafwerken of grondwerken**

### **6.5.1 Afpalingen en proefsleuven**

- Alvorens graaf- of grondwerken buiten of in omheinde installaties aan te vatten, doen zowel Fluxys als de contractant een wegenonderzoek naar alle impetranten (leidingen, kabels, enz.). De respectieve resultaten worden vergeleken voor de werken.
- De contractant stelt een verantwoordelijke aan die deze 'kritieke taken' coördineert. De contractant zal zijn werkzaamheden aanpassen aan de instructies van de impetrantenbeheerders en deze verantwoordelijke.
- In overleg met Fluxys kan de verantwoordelijke 'kritieke taken' de informatie en instructies in een werkvergunning vastleggen voor de graafwerken of grondwerken.

### **6.5.2 Type, staat, eigenschappen en uitrusting machines**

- Elke graafmachine die op de werf gebracht wordt, moet:
  - Aangepast zijn voor het beoogde werk.
  - Voorzien zijn van een eenvormigheidsattest (indienststellingsverslag).
  - Voorzien zijn van een signaal bij achteruitrijden.
  - Indien uitgerust met een hijshaak, voorzien zijn van een reglementaire keuring.
  - In een onberispelijke staat verkeren.
  - De juiste capaciteit hebben voor het uit te voeren werk.
  - Voorzien zijn van de nodige uitrusting om het gebruik van de machine zo veilig mogelijk te maken.
  - Uitgerust zijn met een geschikt brandblusapparaat en een verbanddoos.
- De capaciteit van de machines moet beperkt worden afhankelijk van de mechanische sterkte van de installatie.
- Het is verboden graafmachines voor andere doeleinden te gebruiken dan waarvoor ze ontworpen en gekeurd zijn (bv. als hefstoel of voor het transport van mensen).

### 6.5.3 Machinisten

- De contractant zorgt er steeds voor dat alle bedieners van machines over voldoende kennis, ervaring en bekwaamheid beschikken.
- De contractant overhandigt op de startvergadering (de zogenaamde kick-offvergadering) een lijst met de referenties van de graafmachines en andere mechanische werktuigen en met de namen van de personen die voor het gebruik ervan zijn opgeleid en medisch gekeurd. De lijst en de attesten van bekwaamheid worden ingesloten in het VGM-plan van de contractant.
- Iedere operator van een grondverzetmachine met of zonder hijsfunctie op de bouwplaats moet een bewijs van beroepsbekwaamheid afgeleverd door een erkend opleidingscentrum kunnen voorleggen.
- Iedere vervanging van een machinebediener moet onmiddellijk worden gemeld aan Fluxys.
- Het is ten strengste verboden de veiligheidssystemen van de machines permanent of tijdelijk te overbruggen of uit te schakelen.
- Indien de verantwoordelijke van Fluxys oordeelt dat een bediener van een graafmachine of gelijk welke andere machine niet over de nodige capaciteiten beschikt zal de contractant, op eenvoudige vraag van Fluxys, de betrokken persoon een andere opdracht geven of zo nodig van de bouwplaats verwijderen. De vertegenwoordigers van Fluxys hoeven hun beslissing niet te rechtvaardigen.

### 6.5.4 Minimumafstand tot werkputten

- Voor de uitgraving van putten en sleuven zal steeds een veilige afstand worden bewaard tussen de rand van de uitgraving en de steunvlakken van de machine, opslag van materieel en materiaal.
- Deze afstand moet worden aangepast aan de stabiliteit van de ondergrond. Er zal niettemin rekening worden gehouden met de taluds en het type beschoeiing. Een vrije ruimte van 0,5 m wordt steeds gevrijwaard tussen de rand van de put of de sleuf en de belasting.
- De uitvoerder contractant is volledig verantwoordelijk voor de naleving van deze voorschriften en de evaluatie van de omstandigheden. Afwijkingen op deze regel kunnen enkel worden toegestaan wanneer de uitvoerder Contractant door middel van de nodige berekeningsnota's de veiligheid kan aantonen.

### 6.5.5 Tussenafstand tot bestaande installaties

- Bij graaf- of grondwerken in de nabijheid van bestaande installaties mag slechts mechanisch worden gegraven tot op 1 m ervan na een juiste plaatsbepaling door middel van peilingen/proefsleuven.
- Het vrijgraven van Fluxys-installaties binnen 1 m rond deze installaties wordt gedetailleerd beschreven in het document "Sonderen en uitgraven" ([PIST-EXPL-DO-08.00.00.01](#)).

- Bij graaf- of grondwerken met hydraulische of pneumatische hamer en soortgelijke activiteiten op minder dan 1 meter afstand van bovengrondse of vrijgegraven installaties, wordt in overleg met de verantwoordelijke van Fluxys en de veiligheidscoördinator nagegaan welke extra beschermingsmiddelen (bv. afdekken, bijkomende signalisatie) nodig zijn.
- Voor het inbrengen en wegnemen van beschoeiing, inbrengen van palen wordt verwezen naar deel 3 van het Technisch Bestek.
- Het is absoluut verboden diep te woelen boven leidingen en kabels.
- Het niet respecteren van deze regels wordt beschouwd als een zware overtreding van de veiligheidsvoorschriften en leidt tot onmiddellijke uitsluiting van het betrokken personeel.

#### **6.5.6 Ondersteuning en afscherming bestaande installaties**

- Bestaande installaties die vrijkomen tijdens de uitvoering van de graafwerken zullen voor de volledige duur van de werken behoorlijk worden ondersteund en omheind.
- De installaties moeten tijdens de volledige duur van de werken op een veilige manier bereikbaar zijn en veilig kunnen worden bediend. Hiervoor worden in voorkomend geval goedgekeurde stellingen en/of loopplatformen uitgerust met borstweringen van minimaal 1 m hoog gebouwd.
- Installaties in de werkzones zoals straatluiken zullen duidelijk worden gemarkeerd en eventueel worden beschermd met een stalen plaat.

#### **6.5.7 Afbakening en borstweringen**

- Alle uitgravingen die tijdelijk worden geopend en/of open worden gehouden, moeten reglementair worden omheind en bebakend.
- Tijdens de volledige duur van de werken zullen aan de rand van de uitgravingen en rond de graafzones beschermingen worden geplaatst.
- Werkputten moeten volledig worden omheind. Bij sleuven moeten afbakeningen worden geplaatst en beveiligde toegangen worden ingericht op de doorgangplaatsen voor het werfpersoneel.
- De uitgravingen worden beschermd met:
  - paaltjes in de grond
  - rood-witte latten of afdekplaten in hout of plastic als waarschuwing
  - oranje waarschuwingsnetten
  - afsluitingen van het type Heras die op elkaar aansluiten en één geheel vormen.Die zijn bedoeld om personen in de buurt van de uitgraving te waarschuwen voor valrisico's of ze ertegen te beschermen.
- De paaltjes worden met een tussenafstand van maximaal 3 m en op 1,5 m van de rand van de uitgravingen en rond openingen geplaatst. Bij plaatsgebrek mogen deze dicht bij de rand worden geplaatst als de uitgraving niet dieper is dan 1,2 m (navelhoogte).



- Indien de uitgraving dieper is dan 1,2 m, moeten er bij de werkputten en alle andere gevaarlijke plaatsen steeds stevige reglementaire borstweringen worden geplaatst en in stand worden gehouden.
- Een waarschuwingsnet zoals een oranje net kan als waarschuwing worden geplaatst op 1 tot 1,5 m van de rand van de werkput, maar mag niet worden gebruikt als borstwering.
- Stevige houten relingen of afsluitingen van het type Heras (minimaal 1 m hoog) moeten op 0,5 m van de rand van de sleuf worden geplaatst zodat personen toegang hebben tot de werkputten.
- De toegang tussen de collectieve beschermingen en de uitgraving moet steeds worden verboden door middel van stevige relingen of afsluitingen.
- Reglementaire pictogrammen worden op de afbakening aangebracht met de verplichtingen, verbodsbepalingen, risico's op de werf (bijvoorbeeld aardgasleiding onder druk) en de noodnummers ten minste in de taal van het betrokken gewest.

## 6.6 Hijswerken

### 6.6.1 Organisatie

- Speciale aandacht wordt besteed aan de plaatsing en de **stabiliteit van de hijswerktuigen**.
  - Vóór elke opstelling wordt overleg gepleegd met de Fluxys-verantwoordelijke.
  - Indien een hijswerktuig is voorzien van stabilisatiestempels, dan moeten die voor elke hijsoperatie worden gebruikt. Bij onvoldoende stabiliteit van de ondergrond, worden **extra stempelplaten of rijplaten** gebruikt.
- De werkomstandigheden moeten goed kunnen worden overzien. Zo nodig voorziet men extra verlichting.
- Bij hijswerken wordt de windsnelheid ter plaatse gemeten of gelden de metingen van het KMI.
- Het is aan te raden de lasten altijd te stabiliseren door middel van een of twee stabilisatielijnen.

### 6.6.2 Personeel

- Al het personeel dat bij het uitvoeren van hijswerken is betrokken, en in het bijzonder de bestuurders van hijswerktuigen en side-booms, moet degelijk zijn opgeleid.
- De bestuurders van hijswerktuigen moeten in het bezit zijn van een bekwaamheidsattest afgegeven door een bevoegde instantie en van een geldig medisch attest (maximum 1 jaar geldig – veiligheidsfunctie).
- De attesten en een lijst van namen worden opgenomen in het VGM-plan van de contractant. Voor het personeel van Fluxys zijn die beschikbaar in de respectieve diensten en/of de cel Quality & Technical Training.
- Waar nodig, zoals bij hijsoperaties in bestaande bovengrondse gasinstallaties, moet de last worden begeleid door één of meerdere personen en zal vooraf in samenspraak met Fluxys het circuit worden bepaald waarlangs de last mag worden verplaatst.

### 6.6.3 Hijswerktuigen en hijsmaterieel

- Moeten aangepast zijn aan het uit te voeren werk.
- Moeten behoorlijk worden onderhouden en mogen geen zichtbare gebreken vertonen. Beschadigd materieel wordt onmiddellijk verwijderd en vervangen.
- Te voorziene certificaten door een Externe Dienst voor Technische Controle:
  - Machines die als hijswerktuig worden gebruikt: geldig indienststellings- en periodiek keuringscertificaat
  - Aanslagmaterieel: geldig periodiek keuringscertificaat
  - Montage- of torenkranen: geldig keuringscertificaat voor ingebruikname
- De hijswerktuigen en hun aanslagmaterieel moeten driemaandelijks worden gekeurd. De periodieke verslagen worden door de contractant op eenvoudige vraag ter beschikking gesteld aan de Fluxys-verantwoordelijke.
- Om die keuring op het terrein aan te duiden, zal een systeem van kleurenaanduiding worden gebruikt.
- Na gebruik wordt het hijsmaterieel onmiddellijk opgeslagen op een droge en propere plaats. Stroppen en kabels worden opgehangen om knopen te vermijden.
- Aangezien hijsbanden onderhevig zijn aan de schadelijke invloeden van uv-straling (zon), mogen ze niet langer dan de garantieperiode van de fabrikant worden gebruikt. Bij ontbreken van deze informatie, geldt een gebruiksperiode van maximaal 5 jaar.

#### 6.6.4 Verbodsbepalingen

- Tijdens het hijsen mag niemand zich onder de lastarm of de last begeven of er werken uitvoeren.
- Het is ten strengste verboden de automatische lastbegrenzer tijdelijk uit te schakelen. Iedere inbreuk op deze regel zal worden beschouwd als een grove inbreuk op de veiligheidsregels.
- Met meerdere lieren gelijktijdig hijswerken doen is verboden. Kranen ingezet om damplanken en profielen in te brengen, mogen uitgerust zijn met twee lieren, mits deze niet gelijktijdig worden gebruikt om te hijsen.

#### 6.6.5 Gebodsbepalingen

- Voor het hijsen van losse materialen en gasflessen worden hijsbakken gebruikt, die driemaandelijks worden gekeurd.
- Het hijsen van personen (maximaal 2) is enkel toegelaten met een speciaal hiervoor ontworpen hijskooi, die samen met de hijskraan wordt gekeurd. Een rigger (signaalgever) zal worden aangeduid. De rigger staat in permanent visueel en auditief contact met de uitvoerders in de hijskooi en met de kraanman (bv. walkie-talkie).
- Deze personen moeten een veiligheidsharnas met veiligheidslijn dragen. De veiligheidslijn moet (via een ring of karabijnhaak) rechtstreeks aan het hijsblok van de kraan worden vastgehaakt.

#### 6.6.6 Hijsplan

- Voor grote en moeilijke lasten (bv. grillige vorm), waarbij het zwaartepunt moeilijk te bepalen is, wordt een [hijsplan](#) opgesteld. Dit plan wordt vóór de werken aan de Fluxys-verantwoordelijke voorgelegd.
- Tijdens de hijsoperatie is het hijsplan beschikbaar en wordt steeds een herkenbare signaalgever ("rigger") aangeduid.

## 6.7 Elektriciteit

### 6.7.1 Elektrische installaties

- Alle elektrische installaties moeten in overeenstemming zijn met de regels van het AREI (Algemeen Reglement op de Elektrische Installaties).
- Bijzondere aandacht moet gaan naar het materieel dat moet worden aangepast aan uitwendige invloedsfactoren (vochtigheid, mechanische belasting, enz.).
- Conform de bepalingen van het AREI zullen zowel de centrale elektrische werkplek- of werfinstallatie alsook eventuele alleenstaande stroomgeneratoren worden uitgerust met een degelijke aarding (afhankelijk van het type net dat wordt gebruikt). De aardingsweerstand moet voor ingebruikname worden gecontroleerd en moet lager zijn dan  $10\Omega$ . Elk defect en elke inbreuk moeten onmiddellijk worden gemeld en hersteld.
- De centrale elektrische installatie wordt uitgerust met een aangepaste aardlekschakelaar met stroomonderbreker.
- Installaties in de buurt van hoogspanningskabels worden geaard, om inductie-oplading te vermijden.
- Verdeelborden onder spanning moeten steeds gesloten blijven.
- De AREI-bepalingen i.v.m. de bevoegdheid van personen (BA4 – BA5) moeten strikt worden opgevolgd.
  - De bevoegdheidsattesten moeten in het VGM-plan van de contractant worden opgenomen.
  - De bevoegdheidsattesten van Fluxys-personeel zijn beschikbaar bij de respectieve dienst.
  - Het betreden van elektrische lokalen onder spanning kan enkel door bevoegd personeel.

### 6.7.2 Elektrisch gereedschap

- Elektrisch gereedschap moet conform de bepalingen van het AREI zijn, in een onberispelijke staat verkeren en aangepast zijn aan het uit te voeren werk.
- Het moet voorzien zijn van een degelijke aarding of dubbel geïsoleerd zijn.
- In geval van besloten ruimte (zoals tunnels, diepe bouwputten en vochtige kruipruimten) moet het gereedschap voldoen aan de volgende bepalingen:
  - Conform artikel 94 van het AREI (geleidende afgesloten ruimten) zijn.
  - Voorzien zijn van een dubbele isolatie én het gebruik van scheidingstransformatoren die zich buiten de besloten ruimten bevinden.
- Op plaatsen waar verkeer de elektrische kabels kruist, worden beschermingsmaatregelen genomen (ingraving, kokers, betonplaten, enz.). De aansluitingen worden aan de externe invloedsfactoren (water, stof, ...) aangepast.

### 6.7.3 Controle

- Elke elektrische installatie zal voor de ingebruikname ter plaatse worden gekeurd door een Externe Dienst voor Technische Controle (EDTC) zoals:
  - Kantoren, vergaderruimten, sanitaire installaties, enz.
  - Generatoren.
  - Lasposten.
  - Verdeelkasten.
  - Werfkasten.
  - ...
- Een kopie van het keuringsverslag wordt overhandigd aan de Fluxys-verantwoordelijke en toegevoegd aan het VGM-plan. Het moet ook beschikbaar zijn op de plaats van de installatie.
- Een bijkomende jaarlijkse controle wordt door bevoegd personeel uitgevoerd op:
  - Elektrische kabels en haspels.
  - Verlichtingstoestellen.
  - Lasgeneratoren.
  - Elektrisch handgereedschap.
- Er wordt bij voorkeur een systeem van gekleurde stickers gebruikt om deze jaarlijkse controle aan te duiden. Ieder jaar wordt een andere kleur gekozen. De contractant neemt deze kleurcode op in het VGM-plan.

## 6.8 Druktesten

### 6.8.1 Keuring testmaterieel

- Het testmaterieel moet door een Externe Dienst voor Technische Controle (EDTC) worden gekeurd:
  - Bij de indienststelling wordt het materieel voor de druktesten gekeurd (slangen, koppelingen, testkoppen, ...)
  - De contractant moet een kopie van de keuringscertificaten toevoegen aan het uitvoeringsdossier.
- Fluxys-testkoppen mogen niet meer dan vijf keer worden gebruikt.

### 6.8.2 Afbakening en afscherming testzone

- De verantwoordelijke voor de druktesten voorziet in overleg met de Fluxys-verantwoordelijke een afbakening (voor testen in een omheinde gasinstallatie van Fluxys of in een Fluxys-vestiging) of afsluitingen type Heras (voor testen buiten omheinde gasinstallaties van Fluxys). Die bestaat uit:
  - Een rood/wit waarschuwingslint of afsluitingen type Heras.

- Eén of meerder waarschuwingsborden met het opschrift “OPGELET – INSTALLATIE ONDER TESTDRUK”.
- Een pictogram “VERBODEN TOEGANG VOOR ONBEVOEGDEN”.
- Tijdens de uitvoering van druktesten, zullen alle activiteiten aan en in de omgeving van deze zone worden gestaakt. De veiligheidssperimeter zal worden bepaald in overleg met de Fluxys-verantwoordelijke (overeenkomstig het technisch bestek van Fluxys nr. 4.90000/00014 - Deel 14: Reinigen, proeven en drogen).
- Waar mogelijk worden de zones, waar de kans op ontsnapping van het testmedium het hoogst is, afgeschermd door platen of een aarden wal. De eventuele impact op bestaande installaties wordt geëvalueerd in overleg met de Fluxys-verantwoordelijke.

### **6.8.3 Aanwezigheid van personen**

- De personen belast met de opvolging van de druktesten in de testzone zorgen dat:
  - De informatie betreffende de duurtijd en de locatie van de testzone wordt verspreid onder het personeel.
  - Personen die niet strikt noodzakelijk zijn voor uitvoering van de druktesten, de testzone verlaten.
  - Onbevoegden uit de testzone worden geweerd.
- Bij betreding zal het bevoegd personeel zich niet in de projectierichting van flenzen en toebehoren begeven.
- Het dragen van een gelaatscherm is verplicht.

## **6.9 Radioactieve bronnen**

### **6.9.1 Gebruik**

- Enkel het personeel van een Externe Dienst voor Technische controle is bevoegd om radioactieve bronnen voor testen te gebruiken of te vervoeren.
- Ze worden gebruikt in overleg met de Fluxys-verantwoordelijke en mogen niet worden gebruikt door alleen tewerkgestelde werknemers.
- Mogelijk worden extra maatregelen genomen met betrekking tot eventuele invloed op bestaande installaties (bv. het uitschakelen van de branddetectie).

### **6.9.2 Kentekens**

- Genormaliseerde waarschuwingstekens voor radioactiviteit (pictogrammen) worden aangebracht op de voertuigen of de opslagplaatsen van deze bronnen.

### 6.9.3 Afbakening van de testzone

- De zone zal duidelijk worden afgebakend door middel van een geel/zwart waarschuwingslint en genormaliseerde pictogrammen met het opschrift: "GEEN DOORGANG – RADIOACTIEVE STRALING".

### 6.9.4 Aanwezigheid van personen

- Tijdens de volledige duur van de testen met radioactieve bronnen zal het personeel van de Externe Dienst voor Technische Controle toezicht houden over de testzone. Alle andere werknemers moeten buiten de veiligheidszone rond de testplaats worden gehouden.
- De stralingswerkzaamheden dienen te worden afgebroken indien een persoon onverhoeds toch binnen de testzone komt.

## 6.10 Werken in vervuilde grond

Regelmatig moeten er graafactiviteiten worden uitgevoerd in vervuilde grond.

- Bij een op voorhand gekende vervuiling moet men zich houden aan de instructies van de Fluxys-verantwoordelijke gebaseerd op het advies van de Interne Dienst voor Preventie en Bescherming op het Werk (IDPBW).
- Indien de vervuiling pas wordt vastgesteld tijdens het uitvoeren van de werken, dient men het werk onmiddellijk te staken en contact op te nemen met de IDPBW van Fluxys.

## 6.11 Werken in besloten ruimten

- Binnen Fluxys worden opslag- en procesvaten, leidingen, verdampers, filters, tunnels, kokers en tanks beschouwd als besloten ruimten.
- Werken in besloten ruimten houdt in dat dit in nauw overleg gebeurt tussen de contractant, het Fluxys-personeel en de Fluxys-verantwoordelijke.
- Voor werken in besloten ruimte in bestaande gasinstallaties is steeds een geldige vergunning noodzakelijk. Die vergunning wordt opgesteld op basis van een uitgebreide taakanalyse. De risico's en maatregelen vermeld op de vergunning worden in detail doorgesproken met de personen betrokken bij de werken in de besloten ruimte.
- De volgende stappen dienen steeds te worden genomen:
  - Voer de werkzaamheden nooit alleen uit.
  - Laat de werkzaamheden uitvoeren door bevoegde personen.
  - Voer gas- en zuurstofmetingen voorafgaand uit in de besloten ruimte met geschikte apparatuur om een inschatting te maken van de situatie.
  - Zorg voor een veiligheidswacht (eerstelijnsinterventie) die bij noodsituaties de noodprocedures kan opstarten, zoals hulpdiensten (tweedelijnsinterventie)

verwittigen. Een veiligheidswacht mag alleen zelf een interventie opstarten als er geen gevaar is voor zichzelf.

Zie ook [6.7.2](#). i.v.m. het gebruik van elektrisch gereedschap.

- [Bijkomende bepaling voor de LNG Terminal](#)

## 6.12 Jongeren – stagiairs – uitzendkrachten

De aandacht wordt gevestigd op de bestaande specifieke wettelijke bepalingen die nauwgezet moeten worden nageleefd bij de tewerkstelling van een jongere, een stagiair of een uitzendkracht.

## 6.13 Gereedschap

- Het gereedschap dat gebruikt wordt, moet geschikt zijn voor het uit te voeren werk, moet op de juiste manier gebruikt worden en moet in goede staat worden gehouden.
- Aansluitingen op nutsvoorzieningen mogen slechts uitgevoerd worden indien op het aansluitpunt een duidelijke ondubbelzinnige identificatie is aangebracht.
- [Bijkomende bepaling voor de LNG Terminal](#)



## 7 Toelichtingen en voorbeelden

### 7.1 Evacuatieplan: minimale informatie

- De wijze van evacueren van de werkplek in geval van incident.
- De naam van de personen die een rol spelen in de manier van evacueren.
- De locatie van de nooduitgangen, evacuatiewegen en verzamelplaats.
- De wijze waarop het evacuatiesignaal wordt gegeven en het signaaltype.

### 7.2 Niet-exhaustieve lijst van gevaarlijke werken

- Testen op procesinstallaties onder gewijzigde procescondities.
- Interventies op bestaande procesinstallaties bij nieuwbouw- en wijzigingsprojecten (aansluitingen, tie-ins, enz.).
- Werken aan beveiligingsystemen.
- Werken aan installaties onder elektrische spanning, in de nabijheid van hoogspanningskabels of uitrustingen.
- Werken aan installaties onder druk.
- Werken in de nabijheid van operationele installaties.
- Werken met mogelijke verstoring van de continuïteit van de gasbeweging.
- Werken in de hoogte.
- Ondergrondse werken en tunnelwerken.
- Betreden van besloten ruimte.
- Werken met ademplucht in functie van veiligheidswacht besloten ruimte.
- Werkzaamheden met duikuitrusting.
- Werken in de nabijheid van water of onder het waterniveau.
- Werkzaamheden onder overdruk.
- Werkzaamheden waarbij springstoffen worden gebruikt.
- Werkzaamheden in verband met montage of demontage van geprefabiceerde elementen.
- Aanslaan en uitwijzen van lasten, hijswerken.
- Werken met hoogwerker.
- Het graven van sleuven of putten en het werken aan of in deze putten.
- Het werken in de onmiddellijke nabijheid van materialen zoals drijfzand of slib.
- Elk werk met ioniserende stralingen.
- Werkzaamheden met chemische of biologische agentia die een bijzonder risico inhouden (gas, condensaat, actief kool, N<sub>2</sub>, methanol, enz.).
- Werkzaamheden aan installaties onder lage temperatuur, hoge temperatuur.
- Werken met gevaarlijke producten (corrosief, ontvlambaar, milieubelastend, explosief).
- Meten en detecteren van gevaarlijke stoffen.
- ...

## 7.3 Persoonlijke en collectieve beschermingsmiddelen

### 7.3.1 Niet-limitatieve lijst van CBM's

- De installatie van vangnetten.
- Het afsluiten en afdekken van putten en sleuven.
- Het afbakenen van gevaarlijke zones met een fysieke omheining.
- Afschermingen op machines.
- Leuningen aan stellingen.
- Het verluchten (met afzuiging voor grote diameters) van las- en bekledingstenten.
- Plaatsen waar gelast wordt, moeten afdoende met schermen omringd zijn indien straling hinderlijk is voor de omgeving. De gassen en de rook die ontwikkeld worden bij het werk in besloten ruimten moeten afgezogen worden.

### 7.3.2 Algemeen verplichte PBM's

- Veiligheidshelm en veiligheidsbril (al dan niet geïntegreerd in de helm) binnen technische installaties, omheinde installaties en op bouwplaatsen. Enkel personeel van Fluxys of handelend in opdracht van Fluxys draagt een blauwe helm. Bezoekers dragen bij voorkeur een witte helm.
- Op de werkplek of bouwplaats worden enkel hoge antistatische veiligheidsschoenen of laarzen (S3) gedragen. Bezoekers zijn niet verplicht om veiligheidsschoenen te dragen wanneer zij op de verharde wegen blijven.
- Shorts en werkkledij zonder lange mouwen zijn niet toegelaten op de werkplek of bouwplaats. Uitzonderlijk kan een afwijking worden toegestaan voor het dragen van werkkledij met korte mouwen voor bepaalde activiteiten (op basis van plaats- en taakgebonden risico's) én na het voorleggen en goedkeuren van een risicoanalyse. Voor Fluxys-personeel worden de afwijkingen in de instructie vermeld.
- [Bijkomende bepaling voor de LNG Terminal](#)

### 7.3.3 Bijkomend verplichte PBM's in functie van de taak of de locatie

- Aangepaste werkkledij (brandvertragend, antistatisch, verhoogde zichtbaarheid) in bepaalde omheinde installaties of bouwplaatsen
- Gehoorbescherming
  - Op de aangegeven plaatsen en daar waar het geluid 80 dB(A) overschrijdt.
  - Wanneer het geluidsniveau 85 dB(A) bedraagt of overschrijdt, is iedereen in de betrokken werkzone verplicht om persoonlijke gehoorbescherming te dragen.
  - Jongeren (<18jaar) worden nooit toegelaten in zones waar een geluidsniveau van meer dan 80 dB(A) aanwezig is, zelfs niet als ze gehoorbescherming dragen.
- Een zwemvest bij verdrinkingsgevaar. Een reddingsboei, touwladder en enterhaak moeten aanwezig zijn in de onmiddellijke omgeving.

- Speciale kledij met signaalfunctie (fluorescerend, reflecterend of retroreflecterend) voor personen die werken uitvoeren langs openbare wegen. Die kledij mag niet rood zijn in geval van werken naast spoorwegen (rood is voorbehouden aan spoorwegpersoneel).
- Veiligheidsharnas
  - Bij werken met valrisico van meer dan 2 meter indien geen adequaat CBM (reling) aanwezig is. Het harnas dient vastgemaakt te zijn aan een correct vast punt. Het gebruik van een eenvoudige veiligheidsgordel is verboden.
  - Bij werken in een kooi van een hoogwerker of een kooi hangend aan een kraanhaak
  - Het harnas moet worden vergezeld van een geldig jaarlijks controlecertificaat.
- Een gelaatscherm (bovenop de bril) in geval van risico van projectie van materiaaldeeltjes, extreme hittedslag, zijdelingse lasstraling, mechanische drukeffecten of gevaarlijke chemische producten.
- Lassers, branders en hun helpers, dienen hun ogen met gepaste getinte glazen en alle andere naakte delen van hun lichaam te beschermen tegen de schadelijke inwerking van ultraviolette en infrarode straling.
- Aangepaste werkhandschoenen bij het verhandelen van zware, scherpe, vervuilde voorwerpen of bij agressieve (corrosieve) producten.
- Adembescherming wanneer de MAC-waarde (maximaal aanvaarde concentratie) wordt overschreden in geval van sterke stofontwikkeling (bv. P3-masker), aanwezigheid van toxische gassen (bv. ABEK-filter), lasdampen (bv. Airstream), asbestverwijdering en in zuurstofarme omgeving (bv. onafhankelijke ademhalingsbescherming).
- Een aangepast toestel ter bescherming van de ademhaling moet gedragen worden op de plaatsen waar de atmosfeer een normale ademhaling moeilijk of onmogelijk maakt of een bedreiging voor de gezondheid vormt.
- Brandvertragende kledij bij werken met open vlam, branders, tijdens snij- en lasactiviteiten en bij sommige bekleedingsactiviteiten.
- Elk kledingstuk, elk voorwerp of elk toestel voor individuele bescherming, uitgezonderd valbeveiliging en zwemvesten, zijn voor persoonlijk gebruik door de werknemer aan wie ze werden afgegeven. Ze mogen niet achtereenvolgens door verschillende werknemers worden gebruikt, tenzij zij, bij elke verandering van gebruiker met zorg gereinigd en/of gedesinfecteerd zijn.
 

Om de specifieke eigenschappen van de veiligheidskledij te waarborgen (antistatisch, vlamvertragend, ...) mag deze kledij enkel door de contractfirma van Fluxys worden gewassen. Thuis of in een wasserette wassen is niet toegestaan.
- Veiligheidshelmen worden niet beschilderd en het aanbrengen van stickers of labels wordt beperkt.
- PBM's in slechte staat, beschadigd of wanneer de levensduur opgegeven door de fabrikant overschreden is, moeten worden vervangen.
- Enkel door Fluxys goedgekeurde PBM's mogen worden gebruikt door eigen Fluxys werknemers. Deze zijn ter beschikking in het magazijn.
- [Bijkomende bepaling voor de LNG Terminal](#)

## 7.4 Inrichtingsplan: minimum componenten

- De toegangen, de rijrichting en de parkeerplaatsen.
- De lokalen (de plaatsen buiten de gevarezone van lawaai-overlast of rookgassen afkomstig van generatoren of andere machines):
  - werfkantoren;
  - eetruimte;
  - sanitaire installaties: toiletten, wasruimte, kleedruimte
  - EHBO-post of -lokaal.
- De nutsleidingen en hun aansluitingen.
- De locaties voor vaste elektrogroepen of generatoren.
- De verzamelplaats in geval van evacuatie. De verzamelplaats bevindt zich buiten de gevarezone en stroomopwaarts de overheersende windrichting (in overleg met Fluxys).
- De brandbestrijdingsmiddelen.
- De opslag of magazijnen voor brandbaar en niet-brandbaar materieel (zoals prefabs), chemische producten, materieel en werfuitrustingen.
- Afsluitbare omheiningen en toegangen.

## 7.5 Inhoud hijsplan

- De massa en het zwaartepunt van de te hijsen constructie, te gebruiken hijsmaterieel, aanslagpunten.
- Het type en de capaciteit van de kraan, boven- en zijaanzicht van de kraan, de last en de omgeving (gebouwen, gasinstallaties, enz.) met afmetingen die onder andere de positie van de kraan weergeven, het circuit of het traject.
- Een extract uit de tabel van de kraan (geeft een overzicht van de capaciteiten bij verschillende radii weer).
- De maximale windsnelheid waarbij hijsen toegelaten is (meestal 50 km/u of 6 beaufort).
- De toelaatbare draagkracht van de grond en de stempeldrukken bij zware lasten of weinig draagkrachtige grond.
- Een berekeningsnota (neerlaten in de sleuf, intrekken van de leiding bij een directionele boring, afbraak van een brug, enz.) voor de zeer grote lasten.

## 8 Bijkomende bepalingen LNG Terminal

### 8.1 Bij 4.1 Rook niet en maak geen vuur

- Het is verboden **aanstekingsbenodigdheden of rookwaren** binnen de LNG Terminal te brengen. Rookwaren en aanstekingsbenodigdheden laat je achter in een geparkeerd voertuig buiten de LNG-Terminal of in afsluitbare lockers aanwezig in bewakingslokaal 917-K of in het rook gedoog afdak aan oostzijde administratief gebouw 902-K. Er is eveneens één rook gedoog ruimte en een apart rokersafdak op het aannemersdorp. Beide zijn gelegen buiten de LNG-Terminal.



### 8.2 Bij 4.9 Beheer van afvalstromen

- Zie procedure ["Orde en netheid installatie en afvalbeheer" TML-TZZ-PR-03-M-12](#)
- Lege vaten dienen binnen de 24 uur nadat ze geledigd zijn, verwijderd te worden van de werkplek. Tijdelijke opslag van gevaarlijke producten op de open opslag of op de LNG-Terminal moet conform zijn met de Vlare II voorschriften.

### 8.3 Bij 5.2 Leveringen in omheinde installaties

- Vanaf "All Fast" tot "Start-Up of the cooldown" (tijdsvenster van anderhalf uur) schip kunnen leveranciers op de Jetty worden toegelaten op de LNG-steigers (Jetty1 of Jetty2). Het gelijktijdig toegelaten aantal leveranciers, kan meer zijn dan één mits een vlotte evacuatie van de steiger gewaarborgd blijft. Hierover beslist de Shift Supervisor.
- In de praktijk komt het hierop neer dat, nadat bv. een stikstoftruck en/of dieseltruck op de LNG-steiger Jetty 1 plaatsgenomen heeft, een andere leverancier (bestelwagen of kleine vrachtwagen) kan plaatsnemen naast de vaste steigerkraan. Gezien de beperkte ruimte op steiger Jetty 2 zal het toelaten van meer dan één leverancier praktisch niet haalbaar zijn. Na de "cargo operations" (Los- laadarmen gedraaid en geïnterteerd) kunnen opnieuw leveranciers worden toegelaten op de LNG-steigers (Jetty 1 of Jetty2).

## 8.4 Bij 5.4 Werk met een vergunning

- Alleen bevoegde personen, die de toestemming van de betrokken Fluxys LNG-Verantwoordelijke hebben (geldige Werkvergunning), mogen werken uitvoeren aan uitrusting
- Personen die werk uitvoeren, dienen ten allen tijde de procedure [TML-TZZ-PR-08-M-21 "Werkvergunning"](#) na te leven. Daarin staat o.a. voorgeschreven wanneer welk type van werkvergunning vereist is. De uitvoerders moeten steeds in het bezit zijn van de juiste werkvergunning en eventuele bijlagen (bv. voertuigvergunning).

## 8.5 Bij 5.6 Gebruik geen GSM of foto toestel op site zonder vergunning

- Het is verboden **radio's, audioapparatuur, foto-, video- of filmcamera's** in de LNG-Terminal te brengen, tenzij hiervoor een geschreven toelating werd gegeven door de LNG Activities Manager, zijn vervanger of, bij afwezigheid van beide, de persoon van Wacht niveau 1. (Formulieren :[TML-TZZ-FO-06-M-09-01-02](#) en [TML-TZZ-FO-06-M-09-02-01](#))
- Gebruik en in bezit zijn van **mobiele telefoons** (GSM of Smartphone) of **Smartwatch** is **altijd verboden** binnen de technische lokalen en procesinstallaties / technische installaties van de LNG-Terminal.
- Uitzonderingen:
  - Administratieve zone binnen LNG-Terminal, mits toestemming door de Fluxys verantwoordelijke (via aanmeldingstool). De GSM, Smartphone of Smartwatch mag dan enkel gebruikt worden in de volgende gebouwen ([zie ook groen omliggende gebouwen op schema in bijlage](#)): 401-K: Dienstgebouw, 107-K: Controlezaal, 905-K: Tijdelijke werkkeet isolatie- en plaatbewerking
  - Gebruik van een GSM (Smartphone) door de Loading Master is wel toegestaan in de daartoe aangeduide ruimtes op het schip. Wanneer niet aanwezig in deze toegestane ruimtes moet de GSM (Smartphone) volledig worden uitgeschakeld.

## 8.6 Bij 5.7 Volg steeds de verkeersregels op de site

### 8.6.1 Algemeen

De bepalingen van de Belgische wegcode gelden ook op de LNG-Terminal tenzij het in de hierop volgende regels anders bepaald wordt.

- Het is verboden gelijk welke verkeersweg te blokkeren, zelfs tijdelijk. In uitzonderlijke omstandigheden is het afzetten van een verkeersweg evenwel mogelijk voor bijzondere werkzaamheden van tijdelijke aard, na intern overleg met de diensten gasbeweging en veiligheid en mits uiteindelijke goedkeuring door de LNG Activities Manager. In deze gevallen dient te worden voorzien in een duidelijk gesignaleerde tijdelijke wegomlegging.
- Bij de melding van een noodsituatie via flitslichten, hoorns, bellen of omroepsysteem, moeten alle voertuigen meteen de weg vrijmaken, waarna de motorvoertuigen met

stilgelegde motor bij voorkeur op de voorziene parkeerplaatsen, of desnoods langs de kant van de weg gezet dienen te worden.

- Alleen personen die in het bezit zijn van het juiste en geldig rijbewijs, mogen een voertuig besturen op het terrein van de LNG-Terminal.
- De maximum toegelaten snelheid op de LNG-Terminal is **30 km/uur**, ook gedurende noodsituaties.
- Bestuurders van voertuigen dienen de snelheid van het door hen bestuurde voertuig aan de omstandigheden aan te passen, bijv. vanwege de aanwezigheid van voetgangers en fietsers, door slecht zicht, gladde wegen, enz. ...
- Het dragen van de autogordel volgens de wegcode is niet verplicht.
- Voertuigen mogen alleen op verharde wegen rijden, tenzij hiervoor de juiste werkvergunning is uitgegeven met de gepaste werkschrijving en specifieke aanduiding op wegenplan.
- Het is niet toegestaan om passagiers te vervoeren in andere dan in België gehomologeerde passagiersplaatsen, dus bijv. NIET in een open laadbak, op een aanhangwagen, op een tractor, vorkheftruck, verreiker, hoogwerker, autokraan en andere.
- Na het beëindigen van de werkdag of werkzaamheden worden alle voertuigen (ook kranen, hoogwerkers, ...), uitgezonderd interne Fluxys dienstvoertuigen, terug in de bufferzone geplaatst.
- Bij gebruik van een fiets dienen steeds de 2 handen aan het stuur worden gehouden. Materiaal moet worden opgeborgen in de fietszakken.
- **Bij slechte weersomstandigheden (hevige wind, gladheid door sneeuw of ijzel, ...) is het verboden zich nog te verplaatsen per fiets.**
- Bij vaststelling van ernstige gebreken aan een fiets dient deze fiets onmiddellijk naar het magazijn worden gebracht.

### 8.6.2 Toegelaten voertuigen

- Enkel diesel en CNG aangedreven voertuigen zijn toegelaten op de LNG-Terminal.
- Enkel dienstvoertuigen behorende tot de LNG-Terminal zijn zonder wagenvergunning toegelaten op de LNG-Terminal.
- Voertuigen voor levering of ophaling van goederen aan het magazijn krijgen toegang tot de LNG-Terminal indien ze vooraf zijn aangemeld in de via de Sharepoint toepassing voor het aanmelden van deliveries (leveringen) : [aanmeldingstool](#).
- De leveranciers dienen strikt de richtlijnen van de bewakingsagent te volgen. Na het laden of lossen worden de voertuigen terug naar buiten gereden.
- Aannemers (derden) die bij de uitvoering van hun opdracht met gemotoriseerde voertuigen op de LNG-Terminal moeten komen, moeten hiervoor vooraf toestemming hebben gekregen via de Sharepoint toepassing voor het aanmelden van voertuigen ("vehicles") : [aanmeldingstool](#)
- In het bewakingslokaal 917-K krijgen de aannemers (derden) dan op dagelijkse basis een voertuigvergunning die steeds duidelijk zichtbaar in het voertuig aanwezig moet zijn.

- Het is de bedoeling om enkel de hoogst noodzakelijke voertuigen toe te laten op de Terminal en het verblijf zo kort mogelijk te houden.

### 8.6.3 Parkeren

- Voertuigen dienen dusdanig geparkeerd te worden dat ze onmiddellijk kunnen wegrijden in een voorwaartse versnelling.
- Indien een motorvoertuig op de LNG-Terminal geparkeerd wordt, dient dit (om veiligheidsredenen) steeds in de volgende toestand te worden achtergelaten :
  - motor uitgeschakeld,
  - handrem aangetrokken,
  - contactsleutel in het contactslot, of zichtbaar aanwezig indien contactloze startsleutel,
  - bestuurdersdeur niet op slot,
  - wagenvergunning (nummer) zichtbaar aanwezig op dashboard.
- Parkeren van voertuigen moet steeds buiten de zone met Ex-markering gebeuren. [Tekening Ex-zones](#). Op de meeste plaatsen is vóór de Ex-markering een parking voorzien. Kortstondige verplaatsingen met een voertuig in Ex-zone zijn toegestaan (laden-lossen materiaal), mits begeleiding, aanwezigheid van een gasdetector net buiten het voertuig en de gepaste werkvergunning.
- CNG aangedreven voertuigen moeten steeds op voorziene parkeerplaatsen worden geparkeerd binnen de LNG-Terminal: [Tekening Parkeerplaatsen](#)
- Een parkeerzone waar het parkeren of doorgang van CNG-voertuigen **verboden** is, wordt aangeduid met:



- Een parkeerzone waar het parkeren van CNG-voertuigen is **toegelaten**, wordt aangeduid met het bord:





## 8.7 Bij 5.9 Asbest en keramische vezel”

- De LNG-Terminal is niet asbestvrij :



- Zones of materialen die **asbestverdacht** materiaal bevatten, zijn aangeduid met de borden of pictogrammen:



## 8.8 Bij 6.1 Werken in de hoogte: algemeen

- De grenzen voor gebruik van de collectieve beschermingsmiddelen op de LNG-terminal zijn beschreven in [TML-TZS-IN-V-66-02 "Werkzaamheden bij slecht weer"](#).
- Bij werken op de LNG-steigers, aanmeerplatformen en het toortsplatform, waar geen afdoende bescherming tegen vallen in het LNG-dok voorzien is (m.a.w. geen leuning of andere collectieve bescherming), is het dragen van een veiligheidsharnas met valblok verplicht met eventueel bijkomend een werkpositioneringssysteem dat steeds verhindert om in het dok te vallen.

## 8.9 Bij 6.3 Werken in de hoogte: mobiele en vaste stellingen

- Algemene richtlijnen voor gebruik en keuring / herkeuring van stellingen op de LNG-Terminal zijn beschreven in "Keuring en herkeuring stellingen op de LNG-Terminal + LBP – TML-TZS-OI-08-V-12.

## 8.10 Bij 6.11 Werken in besloten ruimten

- Het betreden van vaten en tanks, ook indien deze een ogenschijnlijk onschuldige vloeistof of gas bevat hebben, mag alleen na controle van de atmosfeer in het vat/tank en na uitgifte van de juiste WCM werkvergunning. (zie: ["Betreden van besloten ruimten" TML-TZS-OI-08-V-64](#))

## 8.11 Bij 6.13 Gereedschap

- Herstellingen aan gereedschap mogen slechts door de betrokken Fluxys-afdeling onderhoud uitgevoerd worden of door bevoegde derden.
- Voor de periodiek wettelijke keuringen uitgevoerd door een EDTC (Externe Dienst voor Technische Controle) wordt als herkenningsteken een gekleurde spanband aangebracht op het gekeurde materiaal volgens onderstaande kleurcode. Bij vaststelling afwezigheid van een kleurcode of verkeerde kleurcode mag **het materiaal niet gebruikt worden** en moet indien mogelijk het onmiddellijk naar het magazijn worden gebracht.



## 8.12 Bij 7.3.2 Algemeen verplichte PBM's

- Voor Fluxys (LNG) personeel van de LNG-Terminal bestaat de werkkledij uit een antistatisch en vlamvertragend ééndelig of tweedelig werkpak met lange mouwen. Voor een verhoogde zichtbaarheid is de werkkledij voor Fluxys personeel op de LNG-Terminal in oranje kleur.

### 8.13 Bij 7.3.3 Bijkomend verplichte PBM's in functie van de taak of locatie

Voorbij onderstaand bord :



- Eigen Fluxys (LNG) personeel, derden en Contractanten dragen onderstaande PBM's :
  - Hoge veiligheidsschoenen/laarzen S3
  - Veiligheidsbril
  - Veiligheidshelm
  - Antistatische en vlamvertragende veiligheidskledij met lange mouwen / lange broekspijpen.

**Opmerking**

*In uitzonderlijke gevallen en mits het uitvoeren van een risicoanalyse kan voor contractanten die enkel werken of opdrachten uitvoeren buiten de Ex-zones gewone werkkledij met lange mouwen / lange broekspijpen worden toegelaten.*

- **Technische bezoekers** (steeds begeleid) dragen onderstaande PBM's :
  - Hoge veiligheidsschoenen/laarzen S3
  - Veiligheidsbril
  - Veiligheidshelm
  - Antistatische en vlamvertragende veiligheidskledij met lange mouwen / lange broekspijpen
- **Niet-technische bezoekers** (steeds begeleid) dragen onderstaande PBM's :
  - Hoge veiligheidsschoenen/laarzen S3
  - Veiligheidsbril
  - Veiligheidshelm
  - Antistatische, vlamvertragende en fluorescerende Fluxys parka
  - Gewone kledij met lange mouwen en lange broekspijpen

**Opmerking**

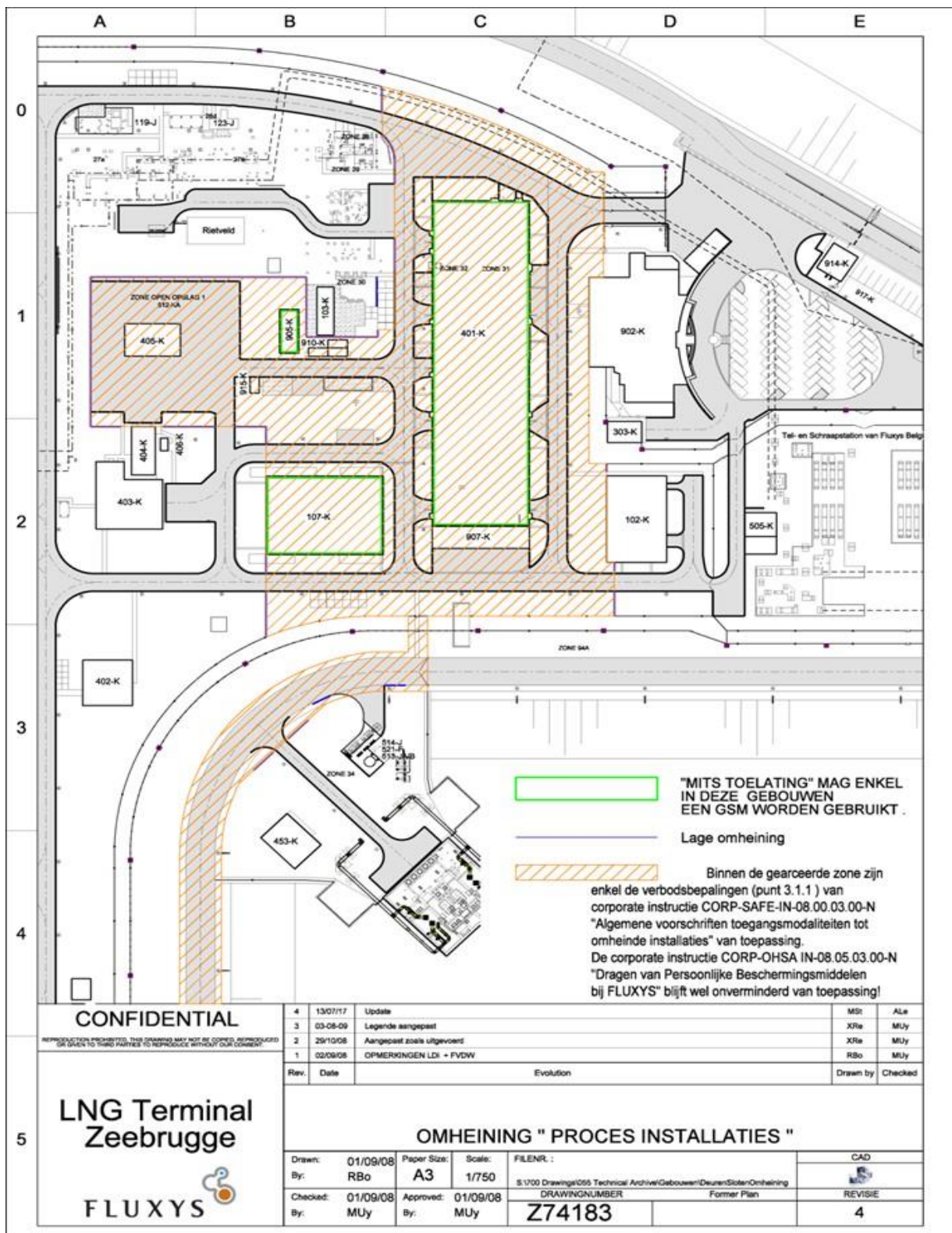
- Bij bezoek per bus, **zonder uitstappen**, volstaat de gewone kledij met lange mouwen en lange broekspijpen.
- Afgifte van GSM (Smartphone), Smartwatch, foto- of filmtoestellen en rookgerief vooraleer de LNG-Terminal binnen te rijden blijft wel van kracht.

### In de werkplaatsen van dienstgebouw 401-K



- Het dragen van hoge anti-statische veiligheids-schoenen/laarzen (S3) en veiligheidsbril steeds verplicht.
- Het dragen van een veiligheidshelm is verplicht bij verhandelen van lasten in de hoogte.

### 8.14 Plattegrond LNG Terminal Zeebrugge: Omheining "Procesinstallaties"







## 9 Referenties en versiebeheer

### Referenties

- 
- 
- 

### Versiebeheer

Versie	Datum	Opmerking
3.0	05/07/2006	Aanvulling en wijzigingen ingevoerd in verschillende artikelen. Wordt een QSMS-document en losgekoppeld van het Algemeen Bestek. Inhoud is van toepassing voor alle contractanten.
4.0	07/01/2008	Aanvulling en wijzigingen ingevoerd in verschillende artikelen door alle betrokken afdelingen. Document van toepassing voor alle contractanten.
5.0	28/06/2011	Aanvulling en wijzigingen ingevoerd in verschillende artikelen. Herstructurering van het document en van toepassing op alle werknemers van contractanten en eigen personeel.
6.0	12/07/2013	Aanvulling en wijzigingen ingevoerd in artikel 4.6: graafwerken of grondwerken.
7.0	19/05/2015	Volledige revisie.
8.0	20/02/2018	Aanvulling en wijzigingen ingevoerd in verschillende artikelen.
9.0	20/05/2019	Aanvulling en wijzigingen ingevoerd in artikel 6.8: druktesten
10.0	17/06/2020	Nieuwe template QSMS. Integratie van de specifieke bepalingen uit het Veiligheidsreglement LNG Terminal (hoofdstuk 8). Toevoeging van paragraaf 6.5.7 Afbakening en borstweringen op vraag van Infrastructure Projects.

Validatie

Jérôme Noël

Validatie

Peter Verhaeghe

Visum IDPBW

Xavier Laurent

Prevention Advisor

Chief Technical Officer

Prevention Manager

Datum: 17-VI-2020

Datum: 24-6-2020

Datum: 22/06/2020